



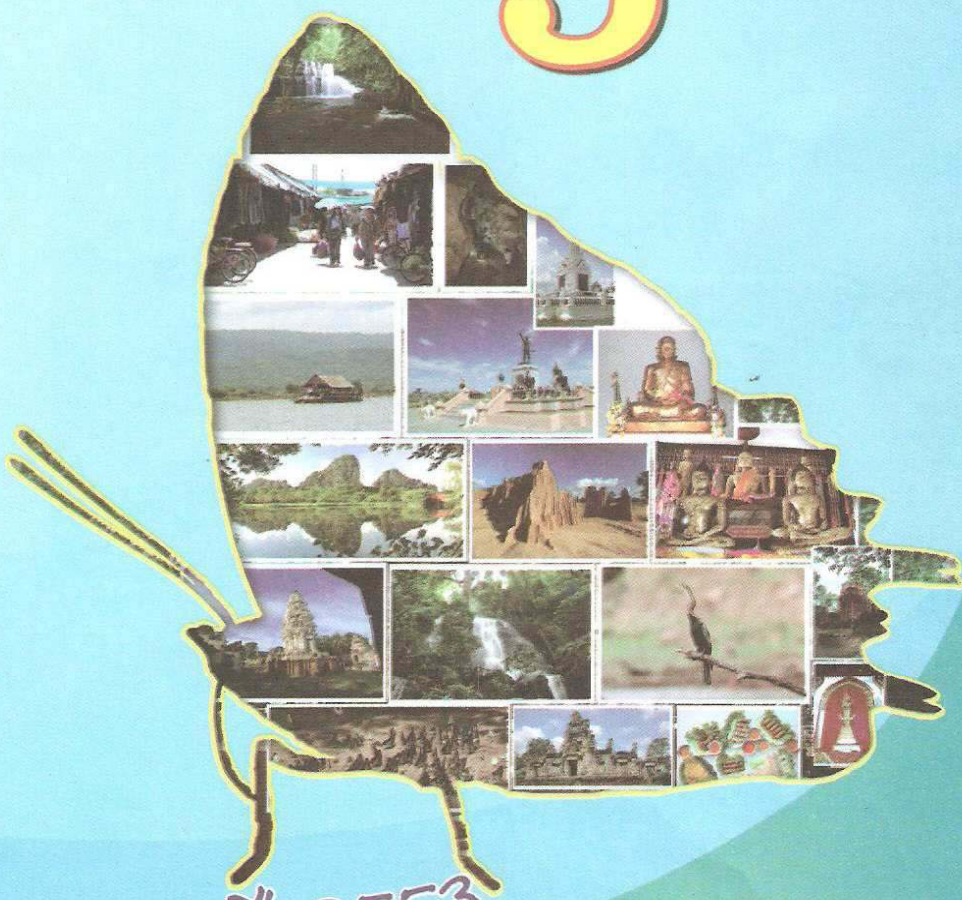
สำนักงานตรวจบัญชีสหกรณ์สระแก้ว

พบกับ

"สุดยอด
แหล่งท่องเที่ยวสระแก้ว"

ท่องเที่ยว สระแก้ว คู่คุณค่า 555

- สักการะสิ่งศักดิ์สิทธิ์ 5 ที่
- ชมของดี 5 อย่าง
- เที่ยวแหล่งธรรมชาติ 5 สถาน



พบกิจกรรมท่องเที่ยวทั่วตลอดปี 2553

เที่ยวสระแก้ว ครบครัน
เศรษฐกิจ สระแก้ว คึกคัก

“ปีท่องเที่ยวสระแก้ว 2553”



คำนำ

รายงานประจำปี 2552 จัดทำขึ้นโดยมีวัตถุประสงค์เพื่อเผยแพร่งานในหน้าที่ความรับผิดชอบและผลการปฏิบัติงานด้านต่าง ๆ ในรอบปีที่ผ่านมาของสำนักงานตรวจบัญชีสหกรณ์สระแก้ว

สำนักงานตรวจบัญชีสหกรณ์สระแก้ว หวังเป็นอย่างยิ่งว่ารายงานประจำปีฉบับนี้จะอำนวยประโยชน์แก่หน่วยงานที่เกี่ยวข้องและผู้สนใจตามสมควร

สำนักงานตรวจบัญชีสหกรณ์สระแก้ว

ธันวาคม 2552

สารบัญ

	หน้า
- แผนภูมิโครงสร้างการบริหารกรมตรวจบัญชีสหกรณ์	5
- วิสัยทัศน์กรมตรวจบัญชีสหกรณ์	6
- หน้าที่และความรับผิดชอบของสำนักงานตรวจบัญชีสหกรณ์สระแก้ว	8 - 11
- งบประมาณประจำปี 2552	12 - 14
- อัตราค่าตั้งข้าราชการและลูกจ้าง	15 - 17
- ภาวะเศรษฐกิจทางการเงินของสหกรณ์และกลุ่มเกษตรกร ปี 2551	18
- แหล่งเงินทุนของสหกรณ์และกลุ่มเกษตรกร	19 - 20
- ธุรกิจของสหกรณ์และกลุ่มเกษตรกร	21 - 23
- สรุปข้อบกพร่องทางการเงินของสหกรณ์และกลุ่มเกษตรกร	24 - 25
- โครงการอันเนื่องมาจากพระราชดำริ	29 - 39
- วิสาหกิจชุมชนของจังหวัดสระแก้ว	40 - 43
- อาสาสมัครเกษตรด้านบัญชีของจังหวัดสระแก้ว	44 - 47
- สถานที่ท่องเที่ยวของจังหวัดสระแก้ว	48 - 57

แผนภูมิโครงสร้างการบริหารกรมตรวจบัญชีสหกรณ์



สำนักงานตรวจบัญชีสหกรณ์สระแก้ว

วิสัยทัศน์ของกรมตรวจบัญชีสหกรณ์ (พ.ศ. 2552 - 2555)

"เป็นองค์กรที่พัฒนาระบบการบริหารจัดการด้านการเงินและการบัญชี
ของสหกรณ์และกลุ่มเกษตรกร ให้โปร่งใส เข้มแข็ง และพึ่งพาตนเองได้"

พันธกิจ

1. พัฒนาและวางระบบบัญชีให้เหมาะสมกับธุรกิจของสหกรณ์และกลุ่มเกษตรกร
2. ให้คำปรึกษาแนะนำแก่สหกรณ์ กลุ่มเกษตรกรและวิสาหกิจชุมชนให้มีการบริหารจัดการด้านการเงินและการบัญชีที่ดี
3. ตรวจสอบบัญชีสหกรณ์และกลุ่มเกษตรกร
4. กำกับดูแลการสอบบัญชีสหกรณ์ โดยผู้สอบบัญชีภาคเอกชน
5. พัฒนาเทคโนโลยีและเผยแพร่สารสนเทศทางการเงินของสหกรณ์และกลุ่มเกษตรกร
6. เสริมสร้างความรู้ด้านการจัดทำบัญชีแก่เกษตรกร เยาวชน ประชาชนทั่วไป และกลุ่มเป้าหมายตามโครงการพระราชดำริ
7. พัฒนาศักยภาพและขีดความสามารถด้านการบัญชีและการสอบบัญชีแก่ผู้ปฏิบัติงานสอบบัญชี ผู้ตรวจสอบกิจการและบุคคลที่เกี่ยวข้อง

เป้าประสงค์และตัวชี้วัด

เป้าประสงค์

1. สหกรณ์ กลุ่มเกษตรกร และวิสาหกิจชุมชน มีความเข้มแข็ง พึ่งพาตนเองได้ และเป็นอิสระ
2. เกษตรกร เยาวชน และประชาชนทั่วไปมีการพัฒนาศักยภาพทางบัญชี

ตัวชี้วัด

1. ร้อยละของสหกรณ์และกลุ่มเกษตรกร มีระดับชั้นคุณภาพการควบคุมภายในที่ดี และดีมาก
2. ร้อยละของจำนวนสหกรณ์ที่ได้รับการแนะนำให้ใช้ระบบเฝ้าระวัง และเตือนภัยทางการเงินของสหกรณ์และกลุ่มเกษตรกร
3. จำนวนเกษตรกร เยาวชน และประชาชนทั่วไป ที่ใช้ประโยชน์จากการจัดทำบัญชีรับจ่ายในครัวเรือน และบัญชีประกอบอาชีพ ตามแนวปรัชญาเศรษฐกิจพอเพียง

ยุทธศาสตร์

1. พัฒนาประสิทธิภาพการตรวจสอบบัญชีสหกรณ์และกลุ่มเกษตรกร
2. พัฒนาระบบการบริหารจัดการด้านการเงินและการบัญชีของสหกรณ์กลุ่มเกษตรกร และวิสาหกิจชุมชน
3. เสริมสร้างความเข้มแข็งแก่เกษตรกร เยาวชนและประชาชนทั่วไป
4. เพิ่มประสิทธิภาพการปฏิบัติงานและบริหารจัดการขององค์กร

ค่านิยมหลัก

"มีจิตมุ่งบริการ งานสัมฤทธิ์ผลและมีคุณภาพ ยึดมั่นในสิ่งที่ถูกต้อง"

โดยมีอำนาจหน้าที่ดังต่อไปนี้

1. ดำเนินการตรวจสอบบัญชีสหกรณ์และกลุ่มเกษตรกรตามกฎหมายว่าด้วยสหกรณ์ และกฎหมายอื่นๆที่เกี่ยวข้อง
2. กำหนดระบบบัญชีและมาตรฐานการสอบบัญชีให้เหมาะสมกับธุรกิจของสหกรณ์และกลุ่มเกษตรกร
3. ให้คำปรึกษาแนะนำให้ความรู้ด้านบริหารการเงินการบัญชีแก่คณะกรรมการและสมาชิกของสหกรณ์ กลุ่มเกษตรกร และบุคลากรเครือข่าย
4. ถ่ายทอดความรู้ให้แก่บุคลากรของสหกรณ์ กลุ่มเกษตรกร กลุ่มอาชีพ วิสาหกิจชุมชน และเป็นไปตามโครงการพระราชดำริและเกษตรกรมีการจัดทำบัญชี
5. กำกับดูแลการสอบบัญชีสหกรณ์ โดยผู้สอบบัญชีภาคเอกชน
6. จัดทำรายงานภาวะเศรษฐกิจของสหกรณ์และกลุ่มเกษตรกร เพื่อเป็นพื้นฐานในการกำหนดนโยบายและวางแผนพัฒนาสหกรณ์และกลุ่มเกษตรกรเพื่อเป็นศูนย์กลางข้อมูลข่าวสารทางการเงินของสหกรณ์และกลุ่มเกษตรกร
7. ปฏิบัติการอื่นใดที่กฎหมายกำหนดให้เป็นอำนาจหน้าที่ของกรมตรวจบัญชีสหกรณ์ตามที่กระทรวงหรือคณะรัฐมนตรีมอบหมาย

หน้าที่และความรับผิดชอบ ของสำนักงานตรวจบัญชีสหกรณ์สระแก้ว

สำนักงานตรวจบัญชีสหกรณ์สระแก้ว มีหน้าที่และความรับผิดชอบที่ได้รับมอบหมายจากกรมตรวจบัญชีสหกรณ์ซึ่งได้กำหนดไว้ ดังนี้

☸ งานวางรูปแบบบัญชี

เป็นการให้คำแนะนำและให้บริการด้านการจัดวางรูปแบบระบบบัญชี ให้สหกรณ์และกลุ่มเกษตรกรที่ได้รับการจดทะเบียนจัดตั้งใหม่ ดำเนินธุรกิจประเภทใหม่หรือปรับปรุงรูปแบบบัญชีให้เหมาะสมกับธุรกิจของสหกรณ์ที่เปลี่ยนแปลง โดยให้เป็นไปตามรูปแบบที่นายทะเบียนสหกรณ์กำหนดและเพื่อให้สหกรณ์และกลุ่มเกษตรกรสามารถจัดทำบัญชีเบื้องต้นได้ มีระบบการควบคุมด้านการเงินและการบัญชีที่ดีตั้งแต่แรกตั้ง

☸ งานกำกับสอนแนะการเงินการบัญชี

- * เพื่อตรวจแนะนำเกี่ยวกับการเงินการบัญชี และการควบคุมภายใน
- * เพื่อช่วยเหลือกำกับและแนะนำให้สหกรณ์และกลุ่มเกษตรกรจัดทำบัญชีได้
- * เพื่อให้สถาบันเกษตรกร ได้ทราบผลการปฏิบัติงานด้านการเงินการบัญชี หากมี

ข้อบกพร่องจะได้ดำเนินการแก้ไขได้ทันที่

☸ งานสอบบัญชี

เป็นการตรวจสอบบัญชีสหกรณ์และกลุ่มเกษตรกร ตาม พ.ร.บ. สหกรณ์ พ.ศ.2542 เพื่อแสดงความเห็นต่องบการเงิน โดยมีขั้นตอนและขบวนการ ดังต่อไปนี้

- * ร่วมประชุมและจัดทำบันทึกข้อตกลง โดยให้ผู้สอบบัญชีเข้าร่วมประชุมและจัดทำบันทึกข้อตกลง และจัดทำแผนปฏิบัติงานสอบบัญชีรายสหกรณ์หลังจากการทำบันทึกข้อตกลงกับสหกรณ์
- * ประเมินความเสี่ยงในการสอบบัญชี โดยให้จัดทำในวันแรกที่เข้าปฏิบัติงานสอบบัญชี
- * วางแผนงานสอบบัญชี โดยจัดทำแผนการสอบบัญชีโดยรวม และกำหนดแนวการสอบบัญชี หลังจากประเมินความเสี่ยง
- * ปฏิบัติงานตรวจสอบบัญชีระหว่างปีและสอบบัญชีประจำปีตามมาตรฐานการสอบบัญชี และตามระเบียบที่นายทะเบียนสหกรณ์กำหนด
- * สรุปผลงานการสอบบัญชีเพื่อแสดงความเห็นต่องบการเงินและจัดทำรายงานการ

สอบบัญชีเพื่อเสนอขายทะเบียนสหกรณ์

☸ งานนิเทศและฝึกอบรมด้านการบริหารจัดการทางการเงิน

โดยทำกรณินเทศและฝึกอบรมให้แก่บุคลากรของสหกรณ์และกลุ่มเกษตรกรที่จัดตั้งใหม่/ขาดทุนต่อเนื่อง/มีปัญหาการสอบบัญชีไม่ได้ โดยการวิเคราะห์ข้อมูลเบื้องต้นของสหกรณ์และกลุ่มเกษตรกร เพื่อจำแนกการให้บริการแก่สหกรณ์และกลุ่มเกษตรกรที่จัดตั้งใหม่ ดำเนินงานขาดทุน มีปัญหาหรือมีข้อบกพร่องทางการเงินการบัญชี เพื่อสร้างความตื่นตัว ด้วยการนิเทศ/ฝึกอบรม/สัมมนา เป็นรายสหกรณ์หรือกลุ่มเกษตรกรเพื่อให้คณะกรรมการดำเนินการ พนักงานบัญชี มีความรู้ความเข้าใจการบริหารจัดการด้านการเงินการบัญชีและสามารถนำข้อมูลทางการเงินและการบัญชีไปใช้ประโยชน์ในการบริหารงานได้ต่อไป

☸ งานสอบบัญชีสหกรณ์และกลุ่มเกษตรกรที่ชำระบัญชี

ตรวจสอบบัญชีสหกรณ์และกลุ่มเกษตรกรที่เลิกตามพระราชบัญญัติสหกรณ์ พ.ศ. 2542 และพระราชกฤษฎีกาว่าด้วยกลุ่มเกษตรกร พ.ศ. 2547 โดย

* ตรวจสอบเพื่อรับรองงบการเงิน ณ วันรับมอบทรัพย์สิน

* ตรวจสอบรับรองการรายงานการชำระบัญชีและรายการย่อยของบัญชีที่ชำระก่อนเสนอขายทะเบียนสหกรณ์ เพื่อถอนชื่อออกจากทะเบียน

☸ งานฝึกอบรม

* ให้ความร่วมมือและประสานงานในการวางแผน ให้การศึกษอบรมหลักสูตรต่างๆ ร่วมกับสำนักงานตรวจบัญชีสหกรณ์ที่ 2 (ชลบุรี)

* เป็นวิทยากรในการให้การศึกษอบรมด้านการเงินการบัญชี ร่วมกับส่วนราชการหรือหน่วยงานที่ให้การศึกษอบรมแก่สหกรณ์หรือกลุ่มเกษตรกร

☸ งานวิชาการ

* ให้คำปรึกษาแนะนำเกี่ยวกับการบัญชีและการจัดระบบควบคุมทางธุรกิจ

* ศึกษาวิเคราะห์ประสิทธิภาพการบริหารจัดการและการควบคุมภายในของสหกรณ์/กลุ่มเกษตรกร เพื่อประโยชน์ในด้านการศึกษอบรม การแก้ไขปัญหาและการปรับปรุงการบริหารงาน

* จัดเก็บข้อมูลสถิติทางการเงินและข้อมูลอื่นๆ ที่เกี่ยวข้องกับการบริหารงานของสหกรณ์กลุ่มเกษตรกร เพื่อใช้ประกอบการพิจารณาของหน่วยงานที่เกี่ยวข้อง

* ร่วมมือและประสานงานกับส่วนราชการหรือหน่วยงานอื่น

☸ งานบริหารทั่วไป

- * กำหนดแผนงานการปฏิบัติงาน งบประมาณ และรายงานผลการปฏิบัติงานตามคำสั่ง คำแนะนำและนโยบายของกรมตรวจบัญชีสหกรณ์
- * ดำเนินการและควบคุมงาน ด้านงานธุรการ งานสารบรรณ งานบุคคล งานเบิกจ่าย งบประมาณ งานการเงินการบัญชี งานพัสดุ งานประชาสัมพันธ์และงานอื่นๆ
- * งานให้การศึกษายอบรมและสอนงานแก่ข้าราชการในบังคับบัญชา
- * ปฏิบัติราชการอื่นๆ ตามที่กรมตรวจบัญชีสหกรณ์ นายทะเบียนสหกรณ์หรือส่วนราชการ อื่นมอบหมาย

☸ งานโครงการต่างๆ

โครงการเสริมสร้างภูมิปัญญาทางบัญชี เป็นโครงการที่กรมตรวจบัญชีสหกรณ์จัดทำขึ้นเพื่อ ถวายเป็นเครื่องราชสักการะพระบาทสมเด็จพระเจ้าอยู่หัว เนื่องในวโรกาสที่ครองสิริราชสมบัติครบ 60 ปี ใน ปี 2549 และวโรกาสที่ทรงเจริญพระชนมพรรษา 80 พรรษา ในปี 2550 ภายใต้อำนาจโครงการ “ ทำบัญชี มีพอใช้ ให้อุ่นใจ ” โดยน้อมนำพระราชดำรัสสู่แนวคิดมาปฏิบัติจริง สร้างชีวิตที่ดีขึ้นด้วยกิจกรรม “ ทำบัญชี มีพอใช้ ให้อุ่นใจ ” เพื่อให้พอของเรามีความสุขและภูมิใจ ตามแนวทางเศรษฐกิจพอเพียง

โครงการคลินิกเกษตรเคลื่อนที่ เป็นการบูรณาการร่วมกับหน่วยงานหลักของจังหวัด โดย การจัดนิทรรศการเพื่อกระตุ้นให้เกษตรกรและประชาชนเห็นความสำคัญของการทำบัญชี โดยการสอนแนะ การจัดทำบัญชีครัวเรือนและชี้แจงให้เห็นประโยชน์ของการจัดทำบัญชี เพื่อนำข้อมูลทางบัญชีมาใช้ในการ ประกอบอาชีพ

โครงการวิสาหกิจชุมชน เป็นการพัฒนาความรู้ด้านการบริหารจัดการ ทางการเงินการบัญชี แก่วิสาหกิจชุมชน โดยการให้บริการวางระบบบัญชีและสอนแนะนำการจัดทำบัญชีและงบการเงินแก่เจ้าหน้าที่ วิสาหกิจชุมชน ให้สามารถจัดทำบัญชีและงบการเงิน ตลอดจนสามารถนำข้อมูลไปใช้ในการบริหารจัดการ

โครงการ 3 ประสาน เพื่อพัฒนาสหกรณ์ (WWR) เป็นการสร้างความสัมพันธ์ 3 ประสาน ระหว่างสหกรณ์ ผู้สอบบัญชีและผู้ตรวจสอบกิจการ โดยกำหนดสหกรณ์และผู้ตรวจสอบกิจการเป้าหมาย เพื่อเสริมสร้างความพร้อมให้กับสหกรณ์และผู้ตรวจสอบกิจการ โดยการกระตุ้นให้เห็นถึงความสำคัญของการ ตรวจสอบกิจการ โดยพัฒนาผู้ตรวจสอบกิจการและอบรมให้มีความรู้ด้านการเงิน ด้านการปฏิบัติการ ด้านการบริหารจัดการและด้านระบบสารสนเทศ การดูงานร่วมกันของคณะกรรมการสหกรณ์ ผู้ตรวจสอบ กิจการ และผู้สอบบัญชี โดยร่วมกันศึกษาแนวทางและเรียนรู้ความสำเร็จจากสหกรณ์ต้นแบบ รวมทั้ง การประชุม เตือนภัยเพื่อพัฒนาธุรกิจของสหกรณ์รายไตรมาส

งานสร้างเสริมอาสาสมัครเกษตรด้านบัญชี เป็นกลไกในการสร้างเครือข่ายการปฏิบัติงาน ทำหน้าที่เป็นตัวแทนของกรมตรวจบัญชีสหกรณ์ใน โครงการเสริมสร้างภูมิปัญญาทางบัญชีแก่เกษตรกรไทย ในระดับตำบล อาสาสมัครเกษตรด้านบัญชีจะทำหน้าที่เป็นผู้ถ่ายทอดความรู้ด้านบัญชีรับ - จ่ายในครัวเรือน และบัญชีกลุ่มต้นทุนอาชีพ กระตุ้นการเรียนรู้และติดตามประเมินผลแก่เกษตรกรที่เข้าร่วมโครงการ

โครงการพัฒนาด้านเทคโนโลยีสารสนเทศและการสื่อสาร กรมตรวจบัญชีสหกรณ์ได้พัฒนา โปรแกรมระบบบัญชีคอมพิวเตอร์สำหรับสหกรณ์ประเภทต่าง ๆ เพื่อบริการแก่สหกรณ์ให้มีระบบบัญชี เป็นมาตรฐานเดียวกัน มีข้อมูลถูกต้องครบถ้วน นำไปใช้ในการดำเนินงานได้อย่างมีประสิทธิภาพ ได้แก่

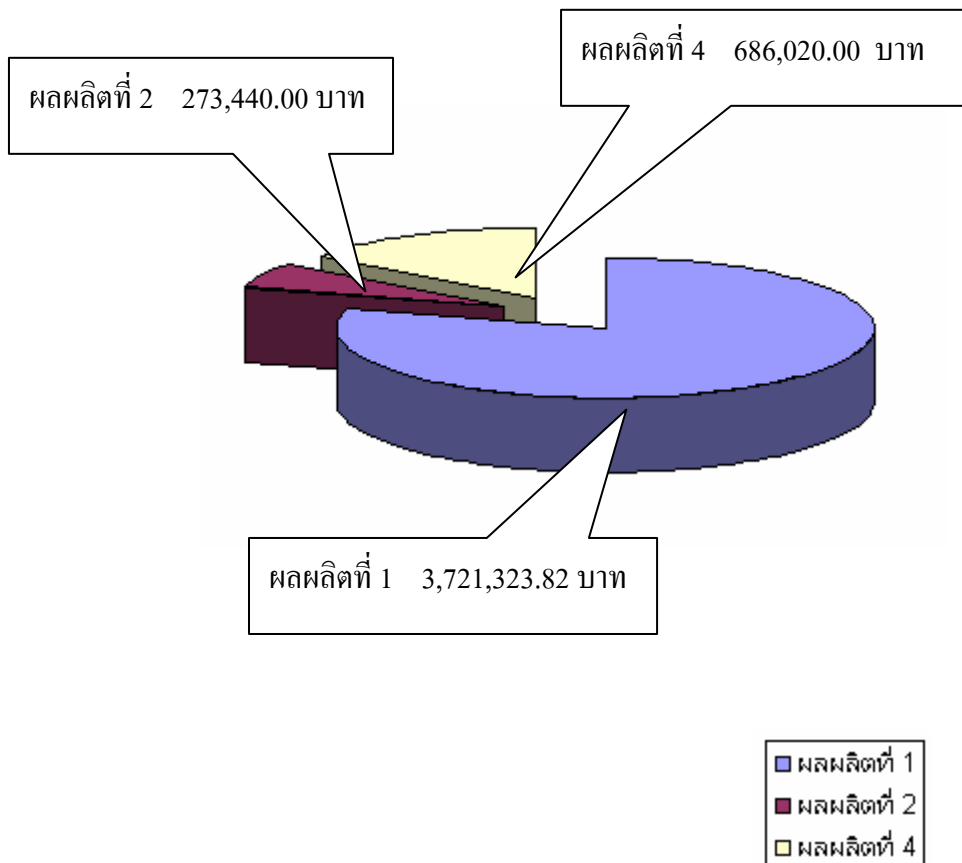
- * โปรแกรมระบบบัญชีสหกรณ์ออมทรัพย์ Version II
- * โปรแกรมระบบบัญชีแยกประเภทสำหรับสหกรณ์ภาคการเกษตร
- * โปรแกรมระบบบัญชีแยกประเภทสำหรับสหกรณ์ออมทรัพย์
- * โปรแกรมระบบงานสินค้า (ภาคการเกษตรและสกต.)
- * โปรแกรมระบบเงินให้กู้ สมาชิกและหุ้น (ภาคการเกษตรและสกต.)

งบประมาณประจำปี พ.ศ. 2552

รายการ	งบประมาณ ที่ได้รับจัดสรร	เบิกจ่าย	ร้อยละของ เงินที่ได้รับ จัดสรร	คงเหลือ
ผลผลิตที่ 1 : สหกรณ์และกลุ่มเกษตรกรได้รับการตรวจสอบบัญชีประจำปี				
งบบุคลากร	1,072,600.00	1,060,784.02	98.90	11,815.00
งบดำเนินงาน	1,851,750.00	1,851,750.00	100	-
งบลงทุน	808,790.80	808,790.80	100	-
รวมผลผลิตที่ 1	3,733,140.80	3,721,323.82	99.68	11,815.00
ผลผลิตที่ 2 วิสาหกิจชุมชนและสถาบันเกษตรกรได้รับการพัฒนาความรู้ด้านบริหารจัดการทางการเงินการบัญชี				
1. นิเทศและฝึกอบรมด้านบริหารจัดการฯ				
งบดำเนินงาน	2,000.00	2,000.00	100	-
2. โครงการประสานความร่วมมือ(WWR)				
งบดำเนินงาน	13,200.00	13,200.00	100	-
3. โครงการพัฒนาวิสาหกิจชุมชน				
งบดำเนินงาน	146,800.00	146,800.00	100	-
4. โครงการพัฒนาประสิทธิภาพ				
งบดำเนินงาน	111,440.00	111,440.00	100	-
รวมผลผลิตที่ 2	273,440.00	273,440.00	100	-
ผลผลิตที่ 4 เกษตรกรได้รับการส่งเสริมและพัฒนาศักยภาพ				
1. สอนแนะการจัดทำบัญชีรายบุคคล				
- โครงการเสริมสร้างภูมิปัญญา				
งบดำเนินงาน	456,920.00	456,920.00	100	-
2. ฝึกอบรมการจัดทำบัญชีกลุ่มต้นทุนอาชีพแก่กลุ่มเป้าหมายตามโครงการพระราชดำริ				
- ส่งเสริมกิจกรรมสหกรณ์นักเรียนฯ				

งบดำเนินงาน	188,600.00	188,600.00	100	-
3. จัดนิทรรศการคลินิกเกษตรเคลื่อนที่				
- โครงการคลินิกเกษตรเคลื่อนที่				
งบดำเนินงาน	3,000.00	3,000.00	100	-
4. จัดนิทรรศการสายใยรักฯ				
- โครงการสายใยรักฯ				
งบดำเนินงาน	10,500.00	10,500.00	100	-
รวมผลผลิตที่ 4				
รวมทั้งสิ้น	686,020.00	686,020.00	100	-

งบประมาณประจำปี พ.ศ.2552



อัตรากำลังปัจจุบันของ สำนักงานตรวจบัญชีสหกรณ์สระแก้ว

ข้อมูล ณ วันที่ 1 ตุลาคม 2552

ตำแหน่ง	จำนวน	หมายเหตุ
ข้าราชการ		
นักวิชาการตรวจสอบบัญชีชำนาญการพิเศษ	1	หัวหน้าสำนักงานฯ
นักวิชาการตรวจสอบบัญชีชำนาญการ	2	ผู้สอบบัญชี
นักวิชาการตรวจสอบบัญชีปฏิบัติการ	1	ผู้สอบบัญชี
รวม	4	
พนักงานราชการ		
นักวิชาการตรวจสอบบัญชี	7	พนักงานราชการ
เจ้าหน้าที่ระบบงานคอมพิวเตอร์	1	พนักงานราชการ
รวม	8	
ลูกจ้างจ้างเหมาบริการรายเดือน		
พนักงานบันทึกข้อมูล	2	(จ้างเหมา)
พนักงานธุรการ	2	(จ้างเหมา)
พนักงานขับรถยนต์	3	(จ้างเหมา)
พนักงานทำความสะอาด	1	(จ้างเหมา)
รวม	8	
รวมทั้งสิ้น	20	

**ข้าราชการ
สำนักงานตรวจบัญชีสหกรณ์สระแก้ว**

ที่	ชื่อ	สกุล	ตำแหน่ง
1	นายสมภพ	นันทิกุล	หัวหน้าสำนักงานตรวจบัญชีสหกรณ์สระแก้ว
2	นางคลยา	วิยะรันตร์	นักวิชาการตรวจสอบบัญชีชำนาญการ
3	นางสาวจิตรลดา	ศิริวัฒน์ภัทรา	นักวิชาการตรวจสอบบัญชีชำนาญการ
4	นางสาวนันทนา	หิมพานต์	นักวิชาการตรวจสอบบัญชีปฏิบัติการ

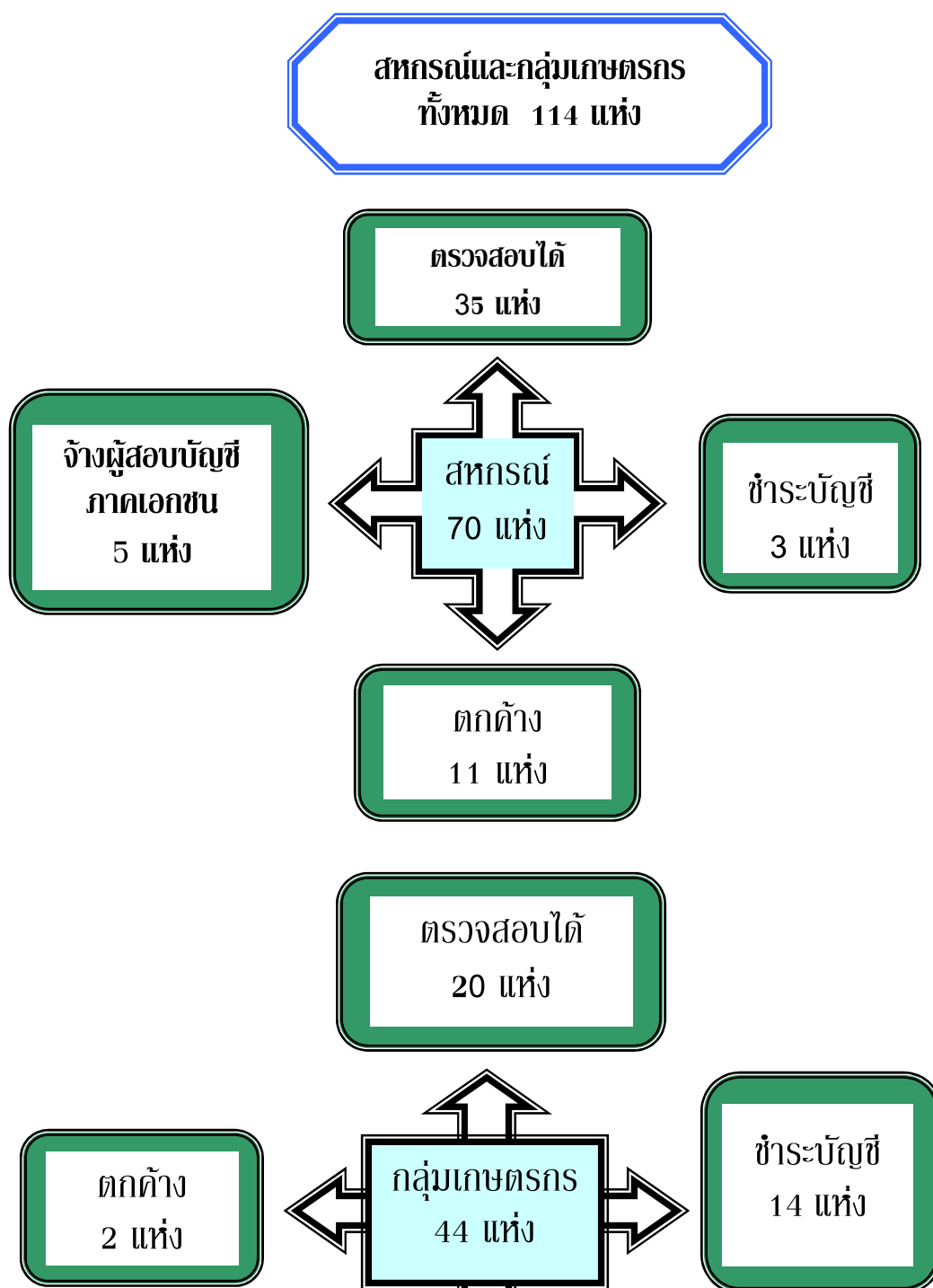
**พนักงานราชการ
สำนักงานตรวจบัญชีสหกรณ์สระแก้ว**

ที่	ชื่อ	สกุล	ตำแหน่ง
1	นางสาวฉิษกุล	ทานะมัย	นักวิชาการตรวจสอบบัญชี
2	นางสุกัญญา	ทองอ่อน	นักวิชาการตรวจสอบบัญชี
3	นางปิยพร	ศรีชมภู	นักวิชาการตรวจสอบบัญชี
4	นางสาวปาริฉัตร	เหล่ามาพร	นักวิชาการตรวจสอบบัญชี
5	นางสาวจุฑารัตน์	หมุ่มาก	นักวิชาการตรวจสอบบัญชี
6	นางสาวนิศากร	แซ่เอี้ยบ	นักวิชาการตรวจสอบบัญชี
7	นางสาวกัลยา	นาวาพนม	นักวิชาการตรวจสอบบัญชี
8	นางสาวนันทพร	สว่างเนตร	เจ้าหน้าที่ระบบงานคอมพิวเตอร์

**ลูกจ้างจ้างเหมาบริการรายเดือน
สำนักงานตรวจบัญชีสหกรณ์สระแก้ว**

ที่	ชื่อ	สกุล	ตำแหน่ง
1	นางสาวณัฐพร	ดวงแก้ว	พนักงานบันทึกข้อมูล
2	นางสาวนิศรา	สว่างคล้อย	พนักงานบันทึกข้อมูล
3	นางสาวธิดารัตน์	สว่างสาดี	พนักงานธุรการ
4	นายไพรัช	ถาวรสาดี	พนักงานธุรการ
5	นางสาวทับทิม	บุญชู	พนักงานทำความสะอาด
6	นายอนันต์	ขุนทอง	พนักงานขับรถยนต์
7	นายमाणพ	อาเทศ	พนักงานขับรถยนต์
8	นายบัญชา	สีสังข์	พนักงานขับรถยนต์

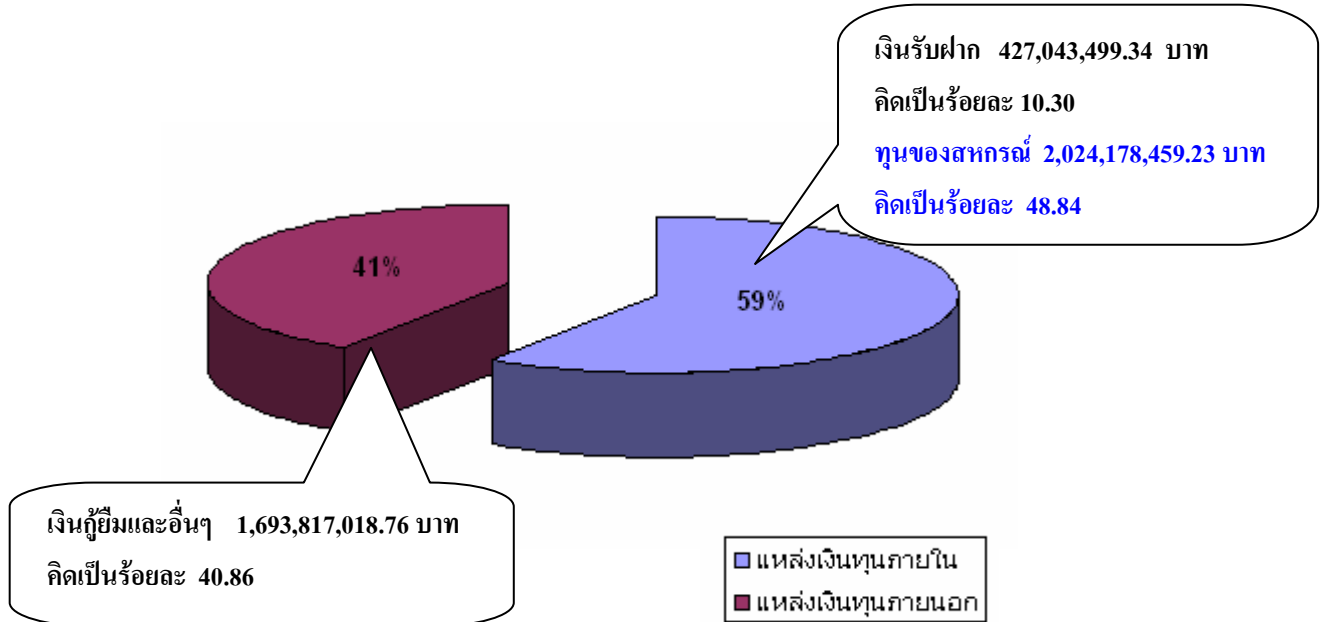
ภาวะเศรษฐกิจทางการเงินของ สหกรณ์และกลุ่มเกษตรกร



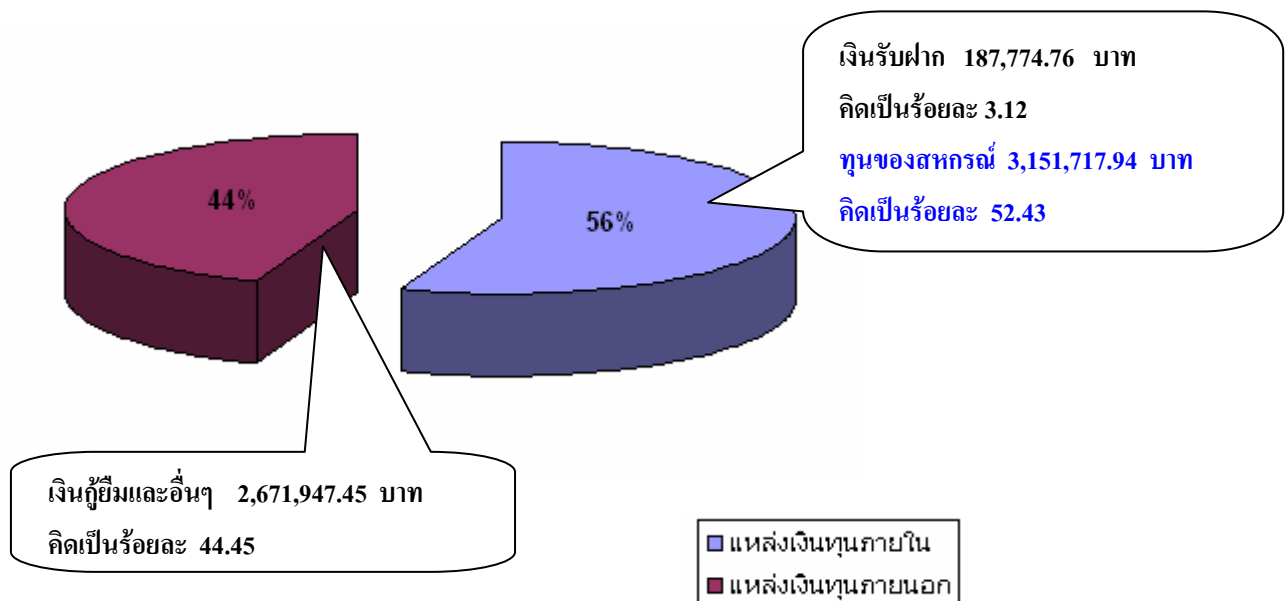
แหล่งเงินทุนของสหกรณ์และ กลุ่มเกษตรกร

	สหกรณ์		กลุ่มเกษตรกร	
	บาท	%	บาท	%
ภายในสหกรณ์				
เงินรับฝาก	427,043,499.34	10.30	187,774.76	3.12
ทุนของสหกรณ์	2,024,178,459.23	48.84	3,151,717.94	52.43
รวม	2,451,221,958.57	59.14	3,339,492.70	55.55
ภายนอกสหกรณ์				
เงินกู้ยืมและอื่นๆ	1,693,817,018.76	40.86	2,671,947.45	44.45
รวมทั้งสิ้น	4,145,038,977.33	100	6,011,440.15	100

แหล่งเงินทุนของสหกรณ์



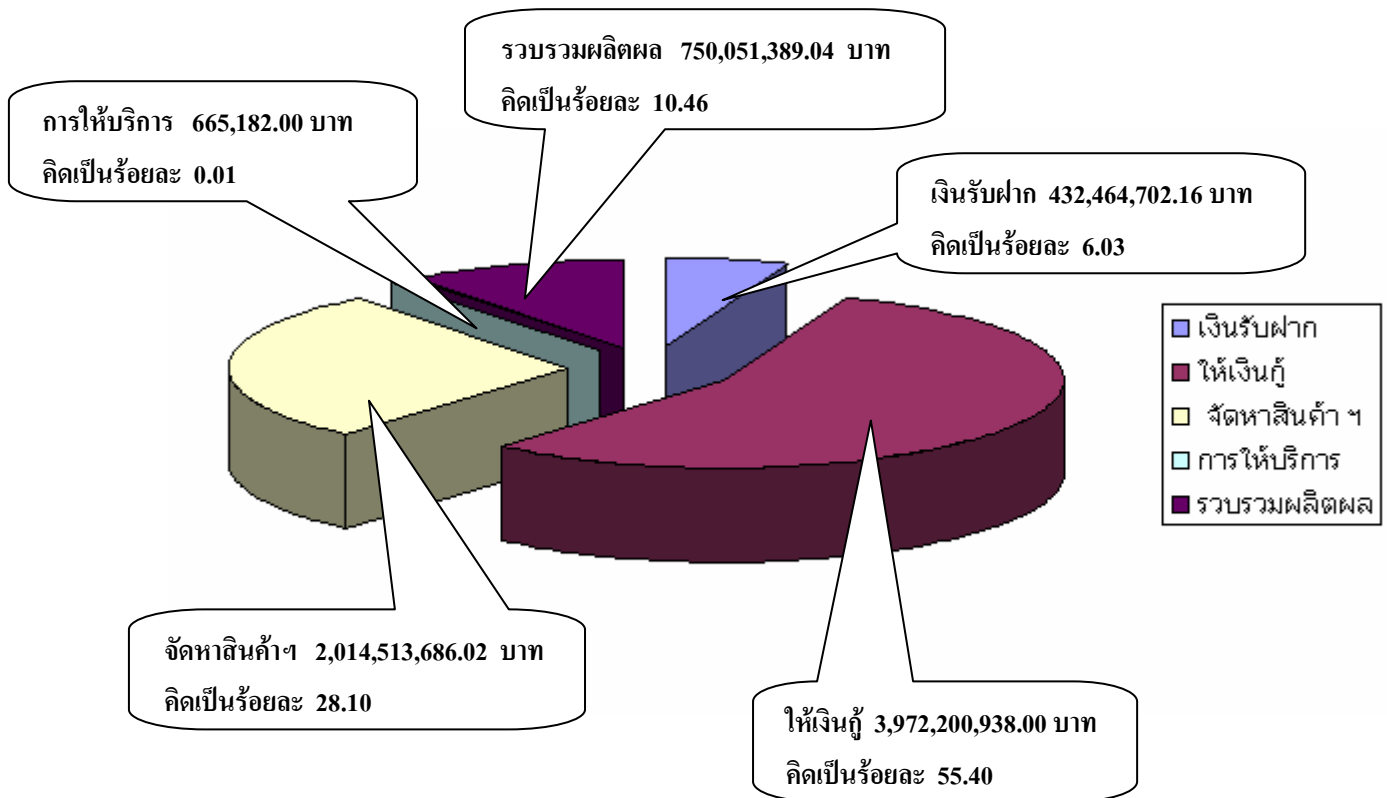
แหล่งเงินทุนของกลุ่มเกษตรกร



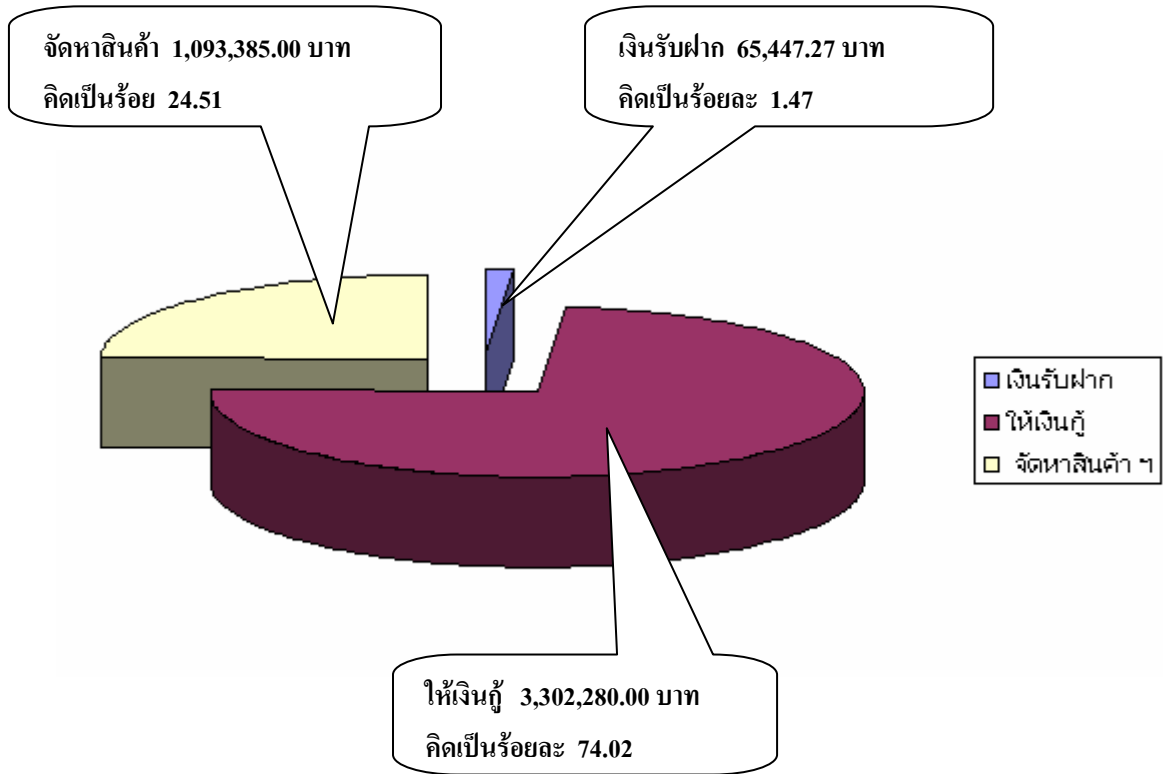
ธุรกิจของสหกรณ์และ กลุ่มเกษตรกร

	สหกรณ์		กลุ่มเกษตรกร	
	บาท	%	บาท	%
- เงินรับฝาก	432,464,702.16	6.03	65,447.27	1.47
- ให้เงินกู้	3,972,200,938.00	55.40	3,302,280.00	74.02
- จัดหาสินค้า ฯ	2,014,513,686.02	28.10	1,093,385.00	24.51
- รวบรวมผลิตผล	750,051,389.04	10.46	-	-
- การให้บริการ	665,182.00	0.01	-	-
รวมทั้งสิ้น	7,169,895,897.22	100	4,461,142.27	100

ธุรกิจของสหกรณ์



ธุรกิจของกลุ่มเกษตรกร



สรุปข้อบกพร่องทางการเงินของ สหกรณ์และกลุ่มเกษตรกร

สรุปสาเหตุการเกิดข้อบกพร่องทางการเงินของสหกรณ์/กลุ่มเกษตรกร
ระหว่างวันที่ 1 ตุลาคม 2551 ถึงวันที่ 30 กันยายน 2552

สาเหตุการเกิดข้อบกพร่องทางการเงิน	สหกรณ์		กลุ่มเกษตรกร		รวมทั้งสิ้น	
	แห่ง	จำนวนเงิน	แห่ง	จำนวนเงิน	แห่ง	จำนวนเงิน
เงินสดขาดบัญชี						
- ไม่มีเงินสดให้ตรวจนับ	2	26,457.13			2	26,457.13
- ปลอมแปลงเอกสาร						
- ยักยอกทรัพย์สิน						
- รับเงินแล้วไม่บันทึกบัญชี						
- ถอนเงินไปชำระหนี้แต่ไม่ชำระ						
- เงินฝาก - ถอนไม่ตรงกับกับธนาคาร						
- ยอดเงินฝากคงเหลือสูงกว่าบัญชี						
- จ่ายชำระหนี้เจ้าหนี้เกิน						
- ไม่มีหลักฐานการส่งมอบเงิน						
รวมเงินสดขาดบัญชี	2	26,457.13			2	26,457.13
สินค้าขาดบัญชี						
- ไม่มีสินค้าให้ตรวจนับ	2	211,884.55			2	211,884.55
- บันทึกการขายต่ำกว่าข้อเท็จจริง						
- ขายสินค้าไม่บันทึกบัญชี	3	42,216.21			3	42,216.21
- ขายสินค้าต่ำกว่าราคาขาย	1	42,395.00			1	42,395.00
- ปรับปรุงยอดที่คลาดเคลื่อน						
รวมสินค้าขาดบัญชี	5	296,495.76			5	296,495.76
การปฏิเสธหนี้						
- จากการสอบทานหนี้สิน		- ไม่พบข้อบกพร่อง -				
- ปรับปรุงยอดที่คลาดเคลื่อน	-	-	-	-	-	-
รวมการปฏิเสธหนี้						

รวมทั้งสิ้น	5	322,952.89	-	-	5	322,952.89
-------------	---	------------	---	---	---	------------

สรุปข้อบกพร่องทางการเงินคงเหลือของสหกรณ์และกลุ่มเกษตรกร

ณ วันที่ 30 กันยายน 2552

(แยกตามผู้รับผิดชอบด้านเงินสดขาดบัญชี / สินค้าขาดบัญชี / ลูกหนี้ปฏิเสธหนี้)

สหกรณ์

ผู้รับผิดชอบ	เงินสดขาดบัญชี		สินค้าขาดบัญชี		รวมทั้งสิ้น	
	สหกรณ์	จำนวนเงิน (บาท)	สหกรณ์	จำนวนเงิน (บาท)	สหกรณ์	จำนวนเงิน (บาท)
พนักงานของสหกรณ์	4	1,283,817.81	5	144,146.18	5	1,427,963.99
กรรมการของสหกรณ์	4	277,602.18	2	106,695.14	4	384,297.32
เจ้าหน้าที่ของทางราชการ อยู่ระหว่างหาผู้รับผิดชอบ			1	15,784.90	1	15,784.90
รวม	7	1,561,419.99	6	226,626.22	9	1,828,046.21

กลุ่มเกษตรกร

ผู้รับผิดชอบ	เงินสดขาดบัญชี		สินค้าขาดบัญชี		รวมทั้งสิ้น	
	กลุ่ม	จำนวนเงิน (บาท)	กลุ่ม	จำนวนเงิน (บาท)	กลุ่ม	จำนวนเงิน (บาท)
พนักงานของสหกรณ์						
กรรมการของสหกรณ์						
เจ้าหน้าที่ของทางราชการ อยู่ระหว่างหาผู้รับผิดชอบ	1	128,968.61			1	128,968.61
รวม	1	128,968.61			1	128,968.61

สำนักงานตรวจบัญชีสหกรณ์สระแก้ว

สรุปผลงานโครงการอันเนื่องมาจากพระราชดำริ
ปีงบประมาณ พ.ศ. 2552

- (1) โครงการคลินิกเกษตรเคลื่อนที่ ในพระราชานุเคราะห์ฯ สมเด็จพระบรม-
โอรสาธิราชฯ สยามมกุฎราชกุมาร
- (2) โครงการอบรมการส่งเสริมสหกรณ์และโครงการเกษตรเพื่ออาหารกลางวัน
ตามแนวพระราชดำริสมเด็จพระเทพรัตนราชสุดาฯ สยามบรมราชกุมารี
- (3) โครงการต้นกล้าเศรษฐกิจพอเพียง ของโรงเรียนในโครงการตามพระราชดำริ
สมเด็จพระเทพรัตนราชสุดาฯ สยามบรมราชกุมารี
- (4) โครงการพลิกฟื้น “ธนาคารควายไถนา” ตามพระราชดำริ สมเด็จพระนางเจ้าฯ
พระบรมราชินีนาถ

โครงการคลินิกเกษตรเคลื่อนที่ ในพระราชานุเคราะห์ฯ สมเด็จพระบรมโอรสาธิราชฯ สยามมกุฎราชกุมาร

วัตถุประสงค์


- เพื่อให้คำแนะนำด้านการบัญชีแก่เกษตรกรให้มีความรู้เรื่องการจัดทำบัญชีรับ-จ่ายในครัวเรือน และการคิดกำไรขาดทุนจากการประกอบอาชีพ
- เพื่อให้เกษตรกรนำความรู้ที่ได้รับไปวางแผนการใช้จ่ายเงินในครอบครัว/การประกอบอาชีพ


ลักษณะโครงการ

- ให้บริการคลินิกบัญชีเคลื่อนที่ในพื้นที่ตามแผนงานของกรมส่งเสริมการเกษตร มุ่งเน้นการให้คำแนะนำวิธีการจัดทำบัญชี และช่วยเหลือแก้ไขปัญหาด้านบัญชีแก่เกษตรกรที่มาขอรับบริการ

รายละเอียดโครงการ

จัดนิทรรศการและให้คำแนะนำในแต่ละเรื่อง เช่น การจัดทำบัญชีในครอบครัว สหกรณ์ วิสาหกิจชุมชน เป็นต้น ประกอบด้วย

 การจัดนิทรรศการ จัดบอร์ดความรู้เรื่องบัญชี เน้นให้รู้ว่าเมื่อทำบัญชีแล้วมีประโยชน์อย่างไร การคิดกำไรขาดทุนจากการประกอบอาชีพมีวิธีการอย่างไร

 การสอนแนะให้ความรู้ ให้บริการสอนแนะบัญชีแก่เกษตรกรที่มาขอรับบริการ

 การติดตามให้บริการต่อเนื่อง

งบประมาณที่ใช้ดำเนินการ

ปี 2552 จำนวนเงิน 30,000.00 บาท

พื้นที่ดำเนินการ

- ให้บริการคลินิกบัญชีเคลื่อนที่ในพื้นที่จังหวัดสระแก้ว ตามแผนงานของกรมส่งเสริมการเกษตร

ผลการดำเนินงาน

- เข้าร่วมจัดนิทรรศการ และให้คำแนะนำในเรื่อง การจัดทำบัญชีรับ-จ่ายครัวเรือน และการคิดกำไรขาดทุนในการประกอบอาชีพ

ปีงบประมาณ 2552 ให้บริการคลินิกบัญชีเคลื่อนที่ในพื้นที่จังหวัดสระแก้วตามแผนงานของกรมส่งเสริมการเกษตร จำนวน 4 ครั้ง ไตรมาสละ 1 ครั้ง รวม 4 ครั้ง มีผู้เข้าบริการ 544 คน

ภาพกิจกรรมโครงการคลินิกเกษตรเคลื่อนที่ฯ ในปีงบประมาณ 2552

จัดนิทรรศการครั้งที่ 1 ในวันที่ 22 ธันวาคม 2551
ณ บริเวณหน้าที่ทำการองค์การบริหารส่วนตำบลท่าแยก



ภาพกิจกรรมการจัดนิทรรศการครั้งที่ 2 ในวันที่ 13 มีนาคม 2552
ณ โรงเรียนบ้านซับสิงโต ต.วังสมบูรณ์ อ.วังสมบูรณ์ จ.สระแก้ว



ภาพกิจกรรมการจัดนิทรรศการครั้งที่ 3 ในวันที่ 27 พฤษภาคม 2552

ณ โรงเรียนบ้านหนองติม ต.ทัพราช อ.ตาพระยา จ.สระแก้ว



ภาพกิจกรรมการจัดนิทรรศการครั้งที่ 4 ในวันที่ 24 สิงหาคม 2552
ณ โรงเรียนบ้านพระเพลิง ต.พระเพลิง อ.เขาคกรรจ จ.สระแก้ว






โครงการอบรมการส่งเสริมสหกรณ์และโครงการเกษตรเพื่ออาหารกลางวันตาม แนวพระราชดำริสมเด็จพระเทพรัตนราชสุดาฯ สยามบรมราชกุมารี

ลักษณะโครงการ

- เพื่อส่งเสริมความรู้ทักษะด้านสหกรณ์
- สร้างลักษณะนิสัยที่สอดคล้องกับอุดมการณ์สหกรณ์ให้แก่นักเรียน
- เพื่อให้นักเรียนมีอาหารกลางวันที่มีคุณค่าทางโภชนาการบริโภค ตลอดปีการศึกษา โดยใช้ผลผลิตการเกษตรที่ผลิตขึ้นภายในโรงเรียนประกอบอาหาร

รายละเอียดโครงการ

-  จัดอบรมการบัญชีครู ตชด. จำนวน 11 โรงเรียน และเจ้าหน้าที่ส่งเสริมสหกรณ์
-  ตรวจเยี่ยมการจัดทำบัญชีกลุ่มกิจกรรมต่าง ๆ จำนวน 11 โรงเรียน
-  ร่วมนิเทศงานกับคณะนิเทศ จากสำนักงานโครงการสมเด็จพระเทพรัตนราชสุดาฯ สยามบรมราชกุมารี สำนักพระราชวัง

งบประมาณที่ใช้ดำเนินการ

ปี 2552 จำนวนเงิน 111,600.00 บาท

พื้นที่ดำเนินการ

- จัดอบรมการบัญชีครู ตชด. จำนวน 11 โรงเรียน และเจ้าหน้าที่ส่งเสริมสหกรณ์ จำนวน 46 คน

ผลการดำเนินงาน

- ได้จัดอบรมการบัญชีครู ตชด. และเจ้าหน้าที่ส่งเสริมสหกรณ์ตามแผนงานที่วางไว้

จัดอบรมการบัญชีครู ตชด. จำนวน 11 โรงเรียน และเจ้าหน้าที่ส่งเสริมสหกรณ์
ในวันที่ 12-13 มิถุนายน 2552 ณ บ้านพร้อมพงศ์ จ.ระยอง



ร่วมนิเทศงานกับคณะนิเทศจากสำนักงานโครงการสมเด็จพระรัตนราชสุตาฯ สยามบรมราชกุมารี
สำนักพระราชวัง
ในวันที่ 4-5 กุมภาพันธ์ 2552



โครงการต้นกล้าเศรษฐกิจพอเพียง ของโรงเรียนในโครงการตามพระราชดำริ สมเด็จพระเทพรัตนราชสุดาฯ สยามบรมราชกุมารี

โครงการต้นกล้าเศรษฐกิจพอเพียง ของโรงเรียนในโครงการตามพระราชดำริสมเด็จพระเทพรัตนราชสุดาฯ สยามบรมราชกุมารี เพื่อส่งเสริมให้นักเรียนตั้งแต่ระดับประถมศึกษาปีที่ 4 ขึ้นไป รู้จักการจดบันทึกช่วยจำรายรับหรือรายจ่ายเงินที่เกิดขึ้นในแต่ละวัน เพื่อช่วยบิдамารดาในการจดบันทึกบัญชี ซึ่งเป็นการเตือนสติในการใช้จ่ายใช้สอย ก่อให้เกิดการลด ละ เลิก สิ่งฟุ่มเฟือยต่างๆ เกิดการออมเงิน และเป็นการทดแทนคุณบิдамารดา อีกทางหนึ่ง ครอบครัวจะเกิดความผาสุก ส่งผลให้ชุมชน และประเทศชาติเข้มแข็ง รอดพ้นจากความยากจน

โรงเรียนตำรวจตระเวนชายแดนบ้านโคกน้อย



โรงเรียนตำรวจตระเวนชายแดนบ้านน้ำอ้อม



โครงการพลิกฟื้น “ธนาคารควายไถนา” ตามพระราชดำริ สมเด็จพระนางเจ้าฯ พระบรมราชินีนาถ
จังหวัดสระแก้ว

วัตถุประสงค์

- เพื่อให้คำแนะนำการบันทึกบัญชีแก่เกษตรกรที่เข้าร่วมโครงการ
- เพื่อให้เกษตรกรสามารถคิดต้นทุนจากการประกอบอาชีพทำนา และสามารถวางแผนการประกอบอาชีพได้

ลักษณะโครงการ

- ให้บริการสอนแนะนำการบันทึกบัญชีรับจ่ายในครัวเรือน และการบันทึกบัญชีต้นทุนประกอบอาชีพในพื้นที่

รายละเอียดโครงการ

- จัดให้บริการสอนแนะนำเกษตรกรที่เข้าร่วมโครงการจำนวน 25 คน
- ติดตามการบันทึกบัญชี
- ให้บริการสอนแนะนำการบันทึกบัญชีแก่เกษตรกรที่เข้ารับการอบรม ณ โรงเรียนกาศรกลีวิทย์

งบประมาณที่ใช้ดำเนินการ

- ปี 2552 จำนวนเงิน 6,000.00 บาท

พื้นที่ดำเนินการ

- ตำบลหนองตะเคียนบอน

ผลการดำเนินงาน

- จัดให้บริการสอนแนะนำเกษตรกรที่เข้าร่วมโครงการจำนวน 25 คน เกษตรกรสามารถบันทึกบัญชีรับจ่ายในครัวเรือนและบันทึกบัญชีต้นทุนประกอบอาชีพได้





วิสาหกิจชุมชนของจังหวัดสระแก้ว

❁ วิสาหกิจชุมชนกลุ่มพัฒนาอาชีพชมพู่หวานบ้านหนองตะเคียน

ข้อมูลทั่วไปของวิสาหกิจ

ชื่อ	วิสาหกิจชุมชนกลุ่มพัฒนาอาชีพชมพู่หวานบ้านหนองตะเคียน 3-27-02-02/1-0002
ที่ตั้ง	เลขที่ 102 หมู่ 4 ตำบลไทยอุดม อำเภอคลองหาด จังหวัดสระแก้ว
โทรศัพท์	0-8906-7948-7
ธุรกิจ	กิ่งพันธุ์และบรรจุในกล่องสำหรับชมพู่
การจดทะเบียน	ได้รับการจดทะเบียนจัดตั้งเป็นวิสาหกิจชุมชน จากสำนักงานเกษตรจังหวัดสระแก้ว กรมส่งเสริมการเกษตร กระทรวงเกษตรและสหกรณ์ เมื่อวันที่ 7 มิถุนายน 2549
คณะกรรมการ	มีคณะกรรมการดำเนินการ 4 คน
ประธานกรรมการ	นายจันทร์ บุญไทย

ข้อมูลทั่วไปของประธาน

ชื่อ	นายจันทร์ บุญไทย
อายุ	46 ปี
ที่อยู่ปัจจุบัน	เลขที่ 102 หมู่ 4 ตำบลไทย อำเภอคลองหาด จังหวัดสระแก้ว
โทรศัพท์	0-8906-7948-7
อาชีพ	ทำนา ทำสวนผลไม้



❁ วิสาหกิจชุมชนกลุ่มเลี้ยงโคเนื้อแบบพอเพียงตามพระราชดำริ

ข้อมูลทั่วไปของวิสาหกิจ

ชื่อ	วิสาหกิจชุมชนกลุ่มเลี้ยงโคเนื้อแบบพอเพียงตามพระราชดำริ 3-27-04-06/1-0012
ที่ตั้ง	เลขที่ 152 หมู่ 13 ตำบลทุ่งมหาเจริญ อำเภอวังเย็น จังหวัดสระแก้ว
โทรศัพท์	0-8909-2592-4
ธุรกิจ	ปศุสัตว์
การจดทะเบียน	ได้รับการจดทะเบียนจัดตั้งเป็นวิสาหกิจชุมชน จากสำนักงานเกษตรจังหวัดสระแก้ว กรมส่งเสริมการเกษตร กระทรวงเกษตรและสหกรณ์ เมื่อวันที่ 9 มิถุนายน 2549
คณะกรรมการ	มีคณะกรรมการดำเนินการ 4 คน
ประธานกรรมการ	นายสมหมาย กล้ากระโทก

ข้อมูลทั่วไปของประธาน

ชื่อ	นายสมหมาย กล้ากระโทก
ที่อยู่ปัจจุบัน	เลขที่ 152 หมู่ 4 ตำบลทุ่งมหาเจริญ อำเภอวังน้ำเย็น จังหวัดสระแก้ว
โทรศัพท์	0-8909-2592-4
อาชีพ	ทำนา ปศุสัตว์

❁ วิสาหกิจชุมชนกลุ่มแม่บ้านเกษตรกรบ้านคลองตาสุตร

ข้อมูลทั่วไปของวิสาหกิจ

ชื่อ วิสาหกิจชุมชนกลุ่มแม่บ้านเกษตรกรบ้านคลองตาสุตร 3-27-04-05/1-0011
 ที่ตั้ง เลขที่ 2 หมู่ 15 ตำบลคลองหินปูน อำเภอวังน้ำเย็น จังหวัดสระแก้ว
 โทรศัพท์ 0-8904-6677-8
 ธุรกิจ อาหาร
 การจดทะเบียน ได้รับการจดทะเบียนจัดตั้งเป็นวิสาหกิจชุมชน
 จากสำนักงานเกษตรจังหวัดสระแก้ว กรมส่งเสริมการเกษตร
 กระทรวงเกษตรและสหกรณ์ เมื่อวันที่ 8 พฤศจิกายน 2549
 คณะกรรมการ มีคณะกรรมการดำเนินการ 5 คน
 ประธานกรรมการ นางอำนาจ เรืองแสง

ข้อมูลทั่วไปของประธาน

ชื่อ นางอำนาจ เรืองแสง
 ที่อยู่ปัจจุบัน เลขที่ 2 หมู่ 15 ตำบลคลองหินปูน อำเภอวังน้ำเย็น จังหวัดสระแก้ว
 โทรศัพท์ 0-8904-6677-8
 อาชีพ ทำขนม

อาสาสมัครเกษตรด้านบัญชี ของจังหวัดสระแก้ว



ประวัติส่วนตัว

ชื่อ นายพัฒนา พรหมเผ่า

วัน เดือน ปีเกิด 16 มกราคม 2508

เชื้อชาติ ไทย

สัญชาติ ไทย

สถานที่เกิด 90 หมู่ 6 ตำบล บ้านนา อำเภอกบินทร์บุรี จังหวัดปราจีนบุรี

บิดาชื่อ นายพวง พรหมเผ่า

มารดาชื่อ นางสาวทอง พรสมบุญ

พี่น้อง มีพี่น้องทั้งหมด 7 คน เป็นชาย 4 คน หญิง 3 คน

เป็นบุตรคนแรก ปัจจุบันมีชีวิตอยู่ 6 คน เสียชีวิต 1 คน

ประวัติการศึกษา

ชั้นประถมศึกษาปีที่ 6 โรงเรียนวัดศรีมงคล ตำบลคงบัง อ.ประจันตคาม จ.ปราจีนบุรี

ชั้นมัธยมศึกษาปีที่ 3 โรงเรียนกบินทร์วิทยา อำเภอกบินทร์บุรี จังหวัดปราจีนบุรี

ชั้นมัธยมศึกษาปีที่ 6 (ม.ปลาย) ศูนย์การศึกษานอกโรงเรียนจังหวัดปราจีนบุรี

ชั้นอนุปริญญา วิทยาลัยชุมชนจังหวัดสระแก้ว

ชั้นปริญญาตรี มหาลัยราชภัฏวไลยอลงกรณ์ในพระบรมราชูปถัมภ์

การดำเนินกิจกรรมในปัจจุบัน

1. โครงการหมู่บ้านเศรษฐกิจพอเพียงเฉลิมพระเกียรติ 84 พรรษา
 2. ศูนย์เรียนรู้ชุมชนเศรษฐกิจพอเพียงตำบลบ้านแก้ง
 3. ศูนย์เรียนรู้การเกษตรพอเพียง ตำบลบ้านแก้ง
 4. ครัวบัญชีอาสาสอนพิเศษ ร.ร.กาสรกสิวิทย์
 5. ธนาคารต้นไม้ ตำบลบ้านแก้ง
 6. สภาก่อตั้งชุมชน ตำบลบ้านแก้ง
 7. กองทุนสวัสดิการชุมชน ตำบลบ้านแก้ง
 8. หมู่บ้านวัฒนธรรมไทยสายใยชุมชน
 9. หมู่บ้านลดอุบัติเหตุบนถนนในชุมชน
 10. หมู่บ้านลดละออยมุข เหล้า บุหรี่ ในชุมชน
 11. โครงการฟื้นฟูความอุดมสมบูรณ์ ในน้ำมีปลาในนามีข้าว
 12. โครงการสวนเกษตรชุมชนพึ่งตนเอง
 - 13.โครงการ รณรงค์ปลูกและใช้พลังงานทดแทน
 14. โครงการหมู่บ้านเขียวจี
 - 15.ครูภูมิปัญญา สอนที่โรงเรียนบ้านแสงจันทร์
 - 16 .จัดรายการวิทยุ สวท.สระแก้ว รายการเวทีชุมชนคนสระแก้ว
 - 17.ถ่ายทอดการจัดทำบัญชีครัวเรือนในชุมชนและเครือข่ายจังหวัดสระแก้ว
- ครูบัญชี สอนแนะนำบันทึกบัญชี รับ-จ่าย ในครัวเรือน ให้แก่ชาวบ้านคลองอาราง และชาวบ้านหลายหมู่บ้านในตำบลบ้านแก้งซึ่งเป็นหมู่บ้านในตำบลเดียวกัน

และยังได้ประสานเครือข่ายอาสาสมัครอื่นๆ เป็นการเชื่อมโยงในการทำบัญชี เช่น เครือข่าย กทม. อสม.และอาสาสมัครพัฒนาสังคมฯ นอกจากนี้ยังสร้างเครือข่ายเด็ก-เยาวชน เป็นครูบัญชีอาสาโดยนำข้อบรมตามหลักสูตรที่จังหวัดจัดขึ้น เพื่อเรียนรู้การจัดทำบัญชี พร้อมทั้งเป็นครูบัญชีในหมู่บ้านคลองอาราง สืบไป

1. ความคิดริเริ่มและพยายามฟันฝ่าอุปสรรคในการสร้างผลงาน

ด้วยการพัฒนาต้องการข้อมูลที่ถูกต้อง การพัฒนาจึงจะประสบผลสำเร็จไม่ว่าจะเป็นการพัฒนา ครอบครัว หรือพัฒนาชุมชน การทำบัญชีครัวเรือนเพื่อให้รัฐรับ-รายจ่าย ของครอบครัว หรือชุมชนถือว่าเป็นข้อมูลที่สำคัญต่อการพัฒนาแบบพึ่งตนเองซึ่งจะทำให้เกิดความเข้มแข็งอย่างยั่งยืน

ดังนั้นตรงไหนที่มีการอบรมเกี่ยวกับการจัดทำบัญชีในครัวเรือนโดยหน่วยงานภาครัฐ ก็จะขอนำชาวบ้านเข้าอบรมด้วย เช่น เกษตรอำเภอปศุสัตว์ อำเภอเพื่อให้เกษตรกรนำข้อมูลบัญชีไปวางแผนในการประกอบอาชีพ และเพื่อให้เกิดความต่อเนื่องก็นำเยาวชนของหมู่บ้านเข้าอบรมครูบัญชีที่จังหวัดจัดเป็นจำนวน 15 คน และเมื่อมีการประชุมกลุ่มอาสาสมัครหน่วยงานอื่นๆ เช่น อสม./อพม. ก็ได้นำเรื่องเครือข่ายเสนอที่ประชุมเกือบทุกครั้งและทุกกลุ่มก็พร้อมจะร่วมกันเป็นเครือข่ายครูบัญชีอาสา ที่สำคัญ การจัดทำแผนพัฒนาหมู่บ้านหรือแผนแม่บทชุมชน ก็จะนำข้อมูลจากการทำบัญชีครัวเรือนทุกครัวเรือนมาวิเคราะห์ รายรับ-รายจ่าย และจัดทำแผนพัฒนาหมู่บ้านต่อไป



2. ผลงานและความสำเร็จของผลงาน

ผลงานที่สำคัญคือ การสร้างเครือข่าย และการพัฒนากลุ่มเยาวชนเป็นครูบัญชีและได้นำข้อมูลจากการจัดทำบัญชีครัวเรือนนำมาวิเคราะห์เพื่อนำพาแผนพัฒนาหมู่บ้านหรือแผนแม่บทชุมชนจนได้รับการพิจารณาจากจังหวัดให้เป็นหมู่บ้านที่มีแผนพัฒนาดีเด่นระดับจังหวัดปี 2551 และนำแผนที่เกิดจากการมีส่วนร่วมของชุมชนมาพัฒนาโครงการ/กิจกรรมต่างๆจนประสบความสำเร็จหลายโครงการ/กิจกรรมนอกจากทำแผนฯแล้วยังเกิดกลุ่มออมทรัพย์ฯ โดยจัดเป็นการออมทรัพย์วันละ 1 บาท และบทบาทของการเป็นครูอาสา/วิทยากร ได้สอนที่ ร.ร.กาสรกสิวิทย์ ทุกวันที่ 10 ของทุกเดือนพร้อมทั้งเป็นครูภูมิปัญญา ที่ ร.ร.บ้านแสงจันทร์ พร้อมทั้งเผยแพร่งานออกอากาศผ่านสถานีวิทยุ สวท. สระแก้วทุกวันอาทิตย์ อาทิตย์ละ 3 ครั้ง



3. ความเป็นผู้นำและการเสียสละเพื่อประโยชน์ส่วนร่วม

- ได้ปฏิบัติตนและประพฤติตนให้เป็นผู้มีคุณธรรมยึดมั่นในพระพุทธศาสนามีคุณธรรมของนักปกครอง ไม่เล่นการพนันนำพาชาวบ้านทำโครงการลด ละ เลิก อบายมุข มีภาวะการเป็นผู้นำผ่านการอบรมหลายหลักสูตร ผู้นำหลายหลักสูตร เช่น หลักสูตรนักบริหารชุมชนโดยบริหารงานใช้หลักธรรมาภิบาล

- ด้านความเป็นผู้นำองค์กรเป็นผู้นำทั้งด้านประธานองค์กรและคณะกรรมการองค์องสำคัญๆระดับจังหวัดหลายองค์กรและทุกองค์กรจะประสบความสำเร็จด้วยดีเสมอมาและงานทุกองค์กรด้วยความเสียสละ เพราะส่วนมากจะป็นองค์กรที่เกี่ยวกับอาสาสมัครสิ่งส่วนมากจะไม่มีค่าตอบแทน

- การดำเนินชีวิตตามปรัชญาเศรษฐกิจพอเพียงเป็นผู้นำที่น้อมนำเศรษฐกิจพอเพียงในการดำเนินชีวิตและยังได้นำพาชาวบ้านได้ปฏิบัติตามแนวทางปรัชญาเศรษฐกิจพอเพียงอีกด้วย โดยเฉพาะ โครงการหมู่บ้านเศรษฐกิจพอเพียงเฉลิมพระเกียรติ 84 พรรษา



4.การอนุรักษ์ทรัพยากรธรรมชาติและสิ่งแวดล้อม

บ้านคลองอารางทำโครงการหมู่บ้านเขียวจีโดยได้มีการปลูกต้นไม้และให้ความสำคัญกับธรรมชาติมาสม่ำเสมอโดยการปลูกต้นไม้ตามที่สาธารณะและพื้นที่ของตนเอง

ปี 2549 ได้เป็นแกนนำร่วมกับจังหวัดสระแก้วปลูกต้นไม้เฉลิมพระเกียรติ 80 พรรษา ในพื้นที่ สาธารณะบ้านคลองอาราง 3000 ต้น

ปี 2550 ปลูกต้นไม้ในที่สาธารณะบ้านคลองอารางที่เหลือ 200 ต้น

ปี 2551 ปลูกต้นไม้ตามถนนเข้าหมู่บ้านคลองอาราง 1500 ต้น

ปี 2551 อนุรักษ์ปลูกต้นกล้วย(ม.16)คลองอาราง 500 ต้น

ปี 2552 ปลูกต้นไม้บ้านคลองอารางโดยชาวบ้านเตรียมพันธุ์ไว้เอง 1000 ต้น

ปี 2552 ปลูกพืชพลังงานทดแทน(สบู่ดำ)พื้นที่คลองอาราง 10000 ต้น

-พัฒนาเยาวชนอาสาสมัครสิ่งแวดล้อมดูแลสภาพแวดล้อมของหมู่บ้านอนุรักษ์ไม้ทิ้งขยะ จัดเก็บขยะ

-จัดอบรม/คูงานการทำปุ๋ยและใช้ปุ๋ยอินทรีย์แทนปุ๋ยเคมี อนุรักษ์สร้างความอุดมสมบูรณ์

ให้หมู่บ้าน อนุรักษ์การประกอบอาชีพตามแนวทางตามแนวทางปรัชญาเศรษฐกิจพอเพียง



ผลงานเด่น

1. อสม. ดีเด่นระดับชาติ ปี 2540
2. อาสาสมัครประชาสังคมสงเคราะห์ดีเด่นระดับชาติ ปี 2540
3. อาสาสมัครพัฒนาสังคมฯ (อพม.) ดีเด่นระดับจังหวัด ปี 2549 (รางวัลสูงสุดที่มีการประกวด)
4. หมู่บ้านประชาธิปไตยตัวอย่าง ปี 2550
5. หมู่บ้านออกเสียงประชามติดีเด่นปี 2550
6. ผู้ประสานพลังแผ่นดินที่มีผลการปฏิบัติงานดีเด่น ปี 2550
7. นักบริหารจัดการชุมชนดีเด่น ปี 2550
8. ผู้ใหญ่บ้านดีเด่นปี 2549 (ประเภทผู้นำการปฏิบัติงานสนองนโยบายรัฐบาล)
9. ชมรม To Be Number One ดีเด่นระดับจังหวัด ปี 2551
10. ผู้ใหญ่บ้านชั้น 2 ปี 2552
11. โครงการลด ละ เลิก เหล้า บุหรี่ ดีเด่นระดับจังหวัด ปี 2552
12. โครงการพัฒนาเด็กและเยาวชนดีเด่นระดับจังหวัด ปี 2552
13. หมู่บ้านสีขาวปลอดยาเสพติด จ.สระแก้ว ปี 2552
14. หมู่บ้านเศรษฐกิจพอเพียงเฉลิมพระเกียรติ 84 พรรษา

สถานที่ท่องเที่ยวของจังหวัดสระแก้ว

อุทยานแห่งชาติปางสีดา

อุทยานแห่งชาติปางสีดา มีพื้นที่ครอบคลุมอยู่ในท้องที่อำเภอสระแก้ว อำเภอวัฒนานคร อำเภอนาดี จังหวัดปราจีนบุรี มีสภาพป่าอุดมสมบูรณ์ ประกอบด้วยทรัพยากรธรรมชาติที่สำคัญและมีค่ามีสภาพธรรมชาติและเอกลักษณ์ทางธรรมชาติที่สวยงามหลายแห่ง เช่น น้ำตกปาง น้ำตกหน้าผาใหญ่ โขดหินตามลำน้ำที่มีลักษณะแปลกๆ อุทยานแห่งชาติปางสีดามีเนื้อที่ประมาณ 844 ตารางกิโลเมตร หรือ 527,500 ไร่

ประวัติความเป็นมา

บริเวณน้ำตกปางสีดา เป็นหน่วยงานหนึ่งในโครงการพัฒนาที่ราบเชิงเขา จังหวัดปราจีนบุรี ซึ่งเป็นโครงการตามพระราชดำริของพระบาทสมเด็จพระเจ้าอยู่หัว ในการที่จะจัดตั้งป่าในบริเวณนี้ให้เป็นสถานที่สำหรับพักผ่อนหย่อนใจของประชาชนในท้องถิ่นและนักท่องเที่ยว อีกทั้งเพื่อเป็นการรักษาต้นน้ำลำธารและสภาพป่าธรรมชาติ กรมป่าไม้จึงได้ส่งเจ้าหน้าที่ออกไปดำเนินการสำรวจและจัดตั้งให้เป็นวนอุทยาน ชื่อว่า “วนอุทยานปางสีดา” ตั้งแต่ปี พ.ศ. 2521 เป็นการดำเนินการตามนัยพระราชดำริของพระบาทสมเด็จพระเจ้าอยู่หัว โดยให้อยู่ในความควบคุมดูแลของสำนักงานป่าไม้เขตปราจีนบุรี มีนายเฉชา พงษ์พานิช นักวิชาการป่าไม้ 3 ทำหน้าที่หัวหน้าฯ ซึ่งต่อมาได้ทำการสำรวจพื้นที่ใกล้เคียงโดยรอบที่มีแนวเขตติดต่อกันปรากฏว่าบริเวณดังกล่าวมีสภาพป่าอุดมสมบูรณ์ประกอบด้วยทรัพยากรธรรมชาติที่สำคัญและมีค่า เช่น ป่าไม้ สัตว์ป่าและทิวทัศน์ที่สวยงาม สภาพภูมิประเทศส่วนใหญ่เป็นภูเขาสูงสลับซับซ้อน มีน้ำตกหลายแห่ง เช่น น้ำตกปางสีดา น้ำตกน้ำโตน น้ำตกผาน้อย และเป็นแหล่งต้นน้ำลำธารของแม่น้ำบางปะกง ซึ่งเป็นเสมือนเลือดใหญ่ที่หล่อเลี้ยงเกษตรกรรมในภาคตะวันออก สมควรดำเนินการจัดตั้งให้เป็นอุทยานแห่งชาติ ตามหนังสือวนอุทยานแห่งชาติน้ำตกปางสีดา ที่ กส.07008(ปด)/22 ลงวันที่ 26 พฤษภาคม พ.ศ.2523 เพื่ออนุรักษ์ทรัพยากรธรรมชาติดั้งเดิมไว้ เพื่อประโยชน์ในการท่องเที่ยวพักผ่อนหย่อนใจ และเพื่อการศึกษาค้นคว้าของประชาชนส่วนรวม ทั้งเป็นการสนองมติคณะรัฐมนตรี เมื่อวันที่ 9 มกราคม พ.ศ.2522 ที่ให้พิจารณาจัดตั้งอุทยานแห่งชาติ และเขตรักษาพันธุ์ป่าให้เป็นการเพียงพอต่อมาจึงได้โอนความรับผิดชอบมาให้กองอุทยานแห่งชาติ เป็นผู้ดำเนินการจัดตั้งให้เป็นอุทยานแห่งชาติ กองอุทยานแห่งชาติ กรมป่าไม้ ได้นำเสนอคณะกรรมการอุทยานแห่งชาติ มีมติในการประชุมครั้งที่ 2/2523 เมื่อวันที่ 8 สิงหาคม พ.ศ.2523 เห็นควรให้ออกพระราชกฤษฎีกากำหนดให้ป่าน้ำตกปางสีดาเป็นอุทยานแห่งชาติ เคยได้มีพระราชกฤษฎีกากำหนดบริเวณ

ที่ดินป่าแก่งดินสอ ป่าแก่งใหญ่ ป่าเขาสะโดน และป่าท่ากะบาน ในท้องที่ตำบลแก่งดินสอ อำเภอนาดิ ตำบลบ้านแก้ง ตำบลโคกป่ามืองตำบลท่าแยก ตำบลโคกป่ามือง อำเภอสระแก้ว และตำบลหนองน้ำใส ตำบลช่อกลุ่ม อำเภอวัฒนานคร จังหวัดปราจีนบุรี ให้เป็นอุทยานแห่งชาติในปี พ.ศ. 2525 ซึ่งประกาศไว้ในราชกิจจานุเบกษา เล่ม 99 ตอนที่ 24 ลงวันที่ 22 กุมภาพันธ์ พ.ศ.2525 นับเป็นอุทยานแห่งชาติแห่งที่ 41 ของประเทศ

ภายในอุทยานแห่งชาติปางสีดา มีแหล่งท่องเที่ยวที่น่าสนใจ ได้แก่

❁ **น้ำตกปางสีดา** อยู่ห่างจากที่ทำการอุทยานฯ ประมาณ 700 เมตร เป็นน้ำตกที่ไม่สูงนัก เบื้องล่างเป็นแอ่งน้ำกว้างใหญ่ บรรยากาศร่มรื่น และจะมีน้ำมากในช่วงปลายฤดูฝน

❁ **น้ำตกผาตะเคียน** อยู่ห่างจากที่ทำการประมาณ 3 กม. โดยการเดินเท้า ตลอดเส้นทางขึ้นสู่น้ำตก ร่มรื่นด้วยแมกไม้ หนาทึบ เป็นน้ำตกชั้นสุดท้ายอยู่ในสายเดียวกับน้ำตกปางสีดา ตกลงมาจากหน้าผาสูงประมาณ 10 เมตร ในหน้าน้ำสายน้ำจะมีความรุนแรงคั่งก้อง ละอองน้ำฟุ้งกระจายทั่วบริเวณ

❁ **อ่างเก็บน้ำท่ากระบาก** เป็นอ่างเก็บน้ำอันเนื่องมาจากพระราชดำริ ที่จะปรับปรุงระบบชลประทาน ในเขตพื้นที่ราบเชิงเขา ตั้งอยู่หมู่ที่ 7 ตำบลท่าแยก ห่างจากตัวเมืองประมาณ 32 กิโลเมตร เป็นเขื่อนดินสูง 17.50 เมตร ยาว 720 เมตร บริเวณโดยรอบเป็นป่าโปร่ง มีทิวทัศน์สวยงาม

❁ **น้ำตกท่ากระบาก** อยู่ใกล้กับอ่างเก็บน้ำท่ากระบาก ตัวน้ำตกมีถึง 3 ชั้น แต่ละชั้นห่างกันประมาณ 400 ถึง 500 เมตร เบื้องล่างของแต่ละชั้นเป็นแอ่งน้ำลงเล่นน้ำได้ นอกจากนี้ยังมีสถานที่ที่น่าสนใจอีกหลายแห่ง เช่น น้ำตกแควมะค่า น้ำตกสวนมันสวนทอง น้ำตกมานธารา และแหล่งจระเข้ น้ำจืด

อุทยานแห่งชาติปางสีดา มีบ้านพักบริการแก่นักท่องเที่ยวและมีสถานที่สำหรับกางเต็นท์พักแรม ติดต่อที่อุทยานแห่งชาติปางสีดาโดยตรงที่ตู้ ปณ. 55 อำเภอเมือง จังหวัดสระแก้ว 27000 โทร (01) 947-5948 หรือที่กองอุทยานแห่งชาติ กรมป่าไม้ กรุงเทพฯ โทร.561-4292 ต่อ 724-5, 579-7223, 579-5734





ปราสาทสติกก้อกรม

ประวัติความเป็นมา

ปราสาทสติกก้อกรม ตั้งอยู่ทางตะวันออกเฉียงของบ้านหนอง-เสม็ด ตำบลโคกสูง อำเภอตาพระยา เป็นปราสาทที่สร้างด้วยหินทราย หันหน้าไปทางทิศตะวันออก "สติกก้อกรม" เป็นภาษาเขมรแปลว่า "แหล่งของดินกอก" มีอาณาบริเวณกว้างขวาง โบราณสถานแห่งนี้ประกอบด้วยองค์ปราสาท 3 หลังมีกำแพงศิลา 2 ชั้น ฐานล้อมรอบชั้นใน ยังหลงเหลือ โคปุระหรือซุ้มประตู ด้านทิศตะวันออก และทิศตะวันตกมีวิหาร- คบพรรณาลัย 2 หลัง และมีปราสาทหลังกลาง เป็นปรangk์ประธาน สันนิษฐานว่าสร้างขึ้นในพุทธศตวรรษ ที่ 15 ปราสาทสติกก้อกรม สร้างขึ้นเพื่อใช้ประดิษฐานรูปเคารพ และใช้ประกอบพิธีกรรมตามคติความเชื่อ ในลัทธิศาสนาฮินดู นอกจากนี้ยังพบศิลาจารึก สติกก้อกรม 2 หลัก ปัจจุบันนี้จารึกสติกก้อกรมเก็บรักษา ไว้ที่หอสมุดแห่งชาติ กรมศิลปากร ที่ปราสาทด้านขวามีสิ่งที่น่าสนใจ คือ หน้าบันที่มีลวดลายจำหลักเป็น- รูปพระโพธิสัตว์ ประทับนั่งเหนือเกียรติมุข ที่เชิงชาย เป็นรูปนาคปรก ซุ้มประตูทางเข้าด้านหน้ามีขนาดใหญ่ เกือบเท่าซุ้มประตูทางเข้าที่ปราสาทหินพิมาย จังหวัด นครราชสีมา ส่วนปราสาทด้านซ้ายและปราสาทองค์ ประธานอยู่ในสภาพที่ปรักหักพัง ห่างจากกำแพงด้านนอก เล็กน้อย ทางทิศตะวันออกจะพบสระน้ำขนาดใหญ่ กว้างประมาณ 200 เมตร ยาวประมาณ 300 เมตร การเดินทางไปปราสาทสติกก้อกรม สามารถใช้รถยนต์เข้าไปได้โดยใช้เส้นทางอรัญประเทศ-ตาพระยา ราว 20 กิโลเมตร จะอยู่ทาง ขวามือและถึงก่อนตัวอำเภอตาพระยา ภายในปราสาทสติกก้อกรมมีสิ่งน่าสนใจ ได้แก่

❁ แผนผังปราสาท ปราสาทก่อด้วยหินทรายและศิลาแลงตามลักษณะศิลปะเขมรแบบคลัง-ปาปวน ในช่วงพุทธศตวรรษที่ 15-16 ผังปราสาทด้านนอกเป็นกำแพงแก้ว ก่อด้วยศิลาแลง กว้าง 120 ม. ยาว 127 ม. มีทางเข้าออกสองทาง คือ โคปุระ หรือซุ้มประตูทางทิศตะวันออกสร้างด้วยหินทราย และทางเข้าเล็ก ๆ พอตัวคนผ่านเข้าไปได้ทางทิศตะวันตกถัดเข้าไปเป็นฐานรูปตัวยูล้อมตัวปราสาท เว้นทางเข้าออกทางทิศตะวันออกและตะวันตกไว้สองด้าน ตัวคูกว้างราว 20 ม. ถัดเข้าไปอีกเป็นระเบียงคดล้อมรอบตัวปราสาท กว้างประมาณ 36.5 ม. ยาว 42.5 ม. มีโคปุระอยู่กึ่งกลางกำแพงทั้งสี่ด้าน เฉพาะทางทิศตะวันออกสามารถผ่านเข้าออกได้ อีกสามด้านเป็นซุ้มประตูหลอก ภายในระเบียงคดเป็นที่ตั้งของปรangk์ประธานอยู่บริเวณกลางพื้นที่ มีประตูเข้าทางเดียวด้านตะวันออก พื้นที่ด้านหน้าปรangk์ประธานบริเวณมุมระเบียงคดเป็นที่ตั้งบรรณาลัยสองหลัง สันนิษฐานว่าเป็นที่เก็บตำราคัมภีร์ ปราสาทสติกก้อกรมหันหน้าสู่ทิศตะวันออกเช่นเดียวกับปราสาทขอมจำนวนมาก เพราะขอมเชื่อว่าทิศตะวันออกเป็นทิศแห่งพลัง แสงสว่าง และสิริมงคล ส่วนทิศตะวันตกเป็นทิศแห่งความตาย นอกจากนี้ผังปราสาทแสดงให้เห็นถึงความเชื่อเรื่องจักรวาลของศาสนาฮินดู โดยมีเขาพระสุเมรุอยู่กึ่งกลางล้อมด้วยห้วงน้ำมหิมา ด้วยคติความเชื่อดังกล่าว จักรวาลกว้างใหญ่ไพศาลจึงถูกย่อส่วนอยู่ภายในผังสี่เหลี่ยมของ

ปราสาท เมื่อเราเดินผ่านโคปุระของกำแพงแก้วด้านทิศตะวันออก ผ่านคูน้ำซึ่งบัดนี้เหือดแห้ง และผ่านระเบียงคดเข้าไป เท่ากับเรากำลังเข้าสู่ใจกลางจักรวาล ปราสาทประธานซึ่งเปรียบเสมือนเขาพระสุเมรุถูกล้อมด้วยเสาเป็นปริมาตรโดยรอบ บ่งบอกว่าเป็นเขตศักดิ์สิทธิ์สูงสุด ภายในปราสาทประธานเป็นที่ประดิษฐานศิวลึงค์ ซึ่งเป็นรูปเคารพแทนองค์พระศิวะ หนึ่งในสามเทพสูงสุดของฮินดู นอกจากพระพรหม พระนารายณ์ บ่งบอกว่าปราสาทแห่งนี้เป็นศาสนสถานของศาสนาฮินดูลัทธิ"ไศวนิกาย" ซึ่งนับถือพระศิวะเป็นใหญ่







ละลุ

ที่ตั้ง

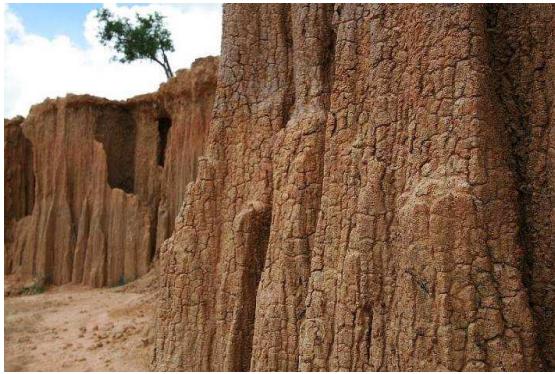
ละลุ ตั้งอยู่ใกล้บ้านคลองยาง-บ้านหนองผักแว่น ตำบลทับราช อำเภอตาพระยา จังหวัดสระแก้ว หรืออยู่ห่างจากตัวจังหวัดสระแก้วไปทางทิศตะวันออกเฉียงเหนือประมาณ 40 กิโลเมตร การเดินทางเข้าสู่พื้นที่ค่อนข้างสะดวก เป็นถนนลาดยางแอสฟัลต์โดยตลอด จากจังหวัดสระแก้ว ใช้เส้นทางหมายเลขที่ 33 (สระแก้ว - อนุรักษ์ประเทศ) ถึงอำเภออนุรักษ์ประเทศแล้วใช้เส้นทางหมายเลขที่ 348 (อนุรักษ์ประเทศ-อำเภอตาพระยา) เลี้ยวซ้ายมือเข้าสู่เส้นทางหมายเลข 3393 จะถึงหมู่บ้าน โคกคานแล้วไปตามเส้นทาง ร.พ.ช.อีกประมาณ 19 กิโลเมตรเศษ จึงถึงหมู่บ้านหนองผักแว่น-บ้านคลองยาง ซึ่งเป็นที่ตั้งบริเวณที่เรียกกันว่า "ละลุ"

ลักษณะของแหล่ง

ละลุ เป็นภาษาเขมรแปลว่าแผ่นดินทะเล อาจจะหมายถึงแผ่นดินที่ยุบตัวลงไป ซึ่งชาวบ้านก็ใช้ศัพท์นี้เรียกขานกันต่อ ๆ มา ละลุเป็นลักษณะของภูมิประเทศที่ถูกกัดเซาะจนเป็นหน้าผาเตี้ยที่มีหลืบ มีร่อง มียอดแหลม หรือเป็นแท่ง บ้างโผล่พื้นดินบนลาน โลงเรียบ คล้ายเป็นเจดีย์ เป็นดอกเห็ด เป็นจอมปลวก สูงต่ำไม่เท่ากัน สลับเรียงรายกันเป็นหย่อมๆ บริเวณที่ตั้งของละลุคล้ายเป็นท้องกระทะที่มีขนาดความกว้างประมาณ 200 เมตร และมีความยาวประมาณ 200 เมตร โดยทั่วไปแล้ววัดจากพื้นจนถึงส่วนบนสุด ที่เป็นหน้าผาจะมีความสูงไม่เกิน 5 เมตร (ซึ่งถือว่ามากที่สุด) เมื่อเปรียบเทียบลักษณะทั่ว ๆ ไปแล้ว มีลักษณะเหมือนภูมิประเทศของแพะเมืองผี ที่เป็นเอกลักษณ์ของจังหวัดแพร่ ในภาคเหนือ

การเดินทาง

จากอำเภออนุรักษ์ประเทศ ใช้ทางหลวงหมายเลข 348 จากนั้นเลี้ยวซ้ายที่บ้านกุดเตย หลักกิโลเมตรที่ 35-36 ตามทางหลวงหมายเลข 3486 ถึงบ้านโคกคาน หลักกิโลเมตรที่ 8-9 แล้วเลี้ยวซ้ายเข้าถนนสายบ้านโคกคาน - หนองผักแว่น ระยะทาง 18 กิโลเมตร สอบถามรายละเอียดเพิ่มเติมได้ที่ สำนักงาน ททท. ภาคกลาง เขต 8 โทร. 0-3731-2282,0-3731-2284



ตลาดโรงเกลือ

ตลาดโรงเกลือ หรือตลาดชายแดนบ้านคลองลึก ต. ท่าข้าม อ. อรัญประเทศ เป็นย่านการค้าขนาดใหญ่ บริเวณชายแดนไทย-เขมร ซึ่งมีบรรยากาศการค้าชายคึกคัก ในแต่ละวันมีผู้คนพลุกพล่านทั้งแม่ค้า นักท่องเที่ยว ที่เดินทางมาจับจ่ายสินค้าเป็นจำนวนมาก ทำให้มีเงินสะพัดหมุนเวียนในตลาดวันละไม่ต่ำกว่า ๑๐ ล้านบาท

ตลาดแห่งนี้เปิดให้บริการเมื่อวันที่ ๑๕ มิถุนายน พ.ศ. ๒๕๓๔ บริหารจัดการโดยองค์การบริหารส่วนจังหวัดสระแก้ว ในอดีตตลาดการค้าชายแดนฝั่งเขมร หรือตลาดปอยเปต ซึ่งอยู่ตรงข้ามกับ อ. อรัญประเทศ นับเป็นตลาดการค้าชายแดนสำคัญของเขมร ต่อมาต้องซบเซาลงเพราะเหตุการณ์สงครามในเขมร เมื่อสงครามสงบ ปอยเปตกลับพลิกฟื้นขึ้นมาอีกครั้ง และเปิดเป็นบ่อนกาสี โนอย่างถูกต้องตามกฎหมาย ขณะเดียวกันตลาดการค้าชายแดนได้ย้ายข้ามมาฝั่งไทย ตรงบริเวณที่เป็นโกดังเกลือเพื่อส่งไปขายในเขมร จึงเรียกตลาดแห่งนี้ว่า ตลาดโรงเกลือ

ปัจจุบันตลาดโรงเกลือมีพื้นที่กว้างขวางราว ๖๖ ไร่เศษ มีตลาดจำนวน ๕ ตลาดอยู่ในบริเวณเดียวกัน คือ ตลาดโรงเกลือเก่า ตลาดเดชไทย ตลาดเทศบาล ๒ หรือตลาดโรงเกลือใหม่ ตลาดเทศบาล ๓ หรือตลาดโกลเดนเกต และตลาดเบญจวรรณ สินค้าที่น่าสนใจในตลาดมีหลากหลาย ที่มีชื่อเสียงเป็นที่รู้จักกันดี เช่น เสื้อผ้า มือสองคุณภาพดีจากประเทศต่างๆ รวมทั้งเครื่องใช้ไฟฟ้า ถ้วยชาม เครื่องจักสาน ชุมน้ำชาจากจีนและเวียดนาม เป็นต้น



