



# สำนักงานตรวจบัญชีสหกรณ์สระแก้ว รายงานประจำปี ๒๕๕๖



สำนักงานตรวจบัญชีสหกรณ์ที่ ๒ (ชลบุรี)

กรมตรวจบัญชีสหกรณ์ กระทรวงเกษตรและสหกรณ์

## คำนำ

รายงานประจำปี ๒๕๕๖ จัดทำขึ้นโดยมีวัตถุประสงค์เพื่อเผยแพร่งานในหน้าที่ความรับผิดชอบและผลการปฏิบัติงานด้านต่างๆ ในรอบปีที่ผ่านมาของสำนักงานตรวจบัญชีสหกรณ์สระแก้ว

สำนักงานตรวจบัญชีสหกรณ์สระแก้ว หวังเป็นอย่างยิ่งว่ารายงานประจำปีฉบับนี้ จะอำนวยประโยชน์แก่หน่วยงานที่เกี่ยวข้องและผู้สนใจตามสมควร

สำนักงานตรวจบัญชีสหกรณ์สระแก้ว

มกราคม ๒๕๕๗

# สารบัญ

หน้า

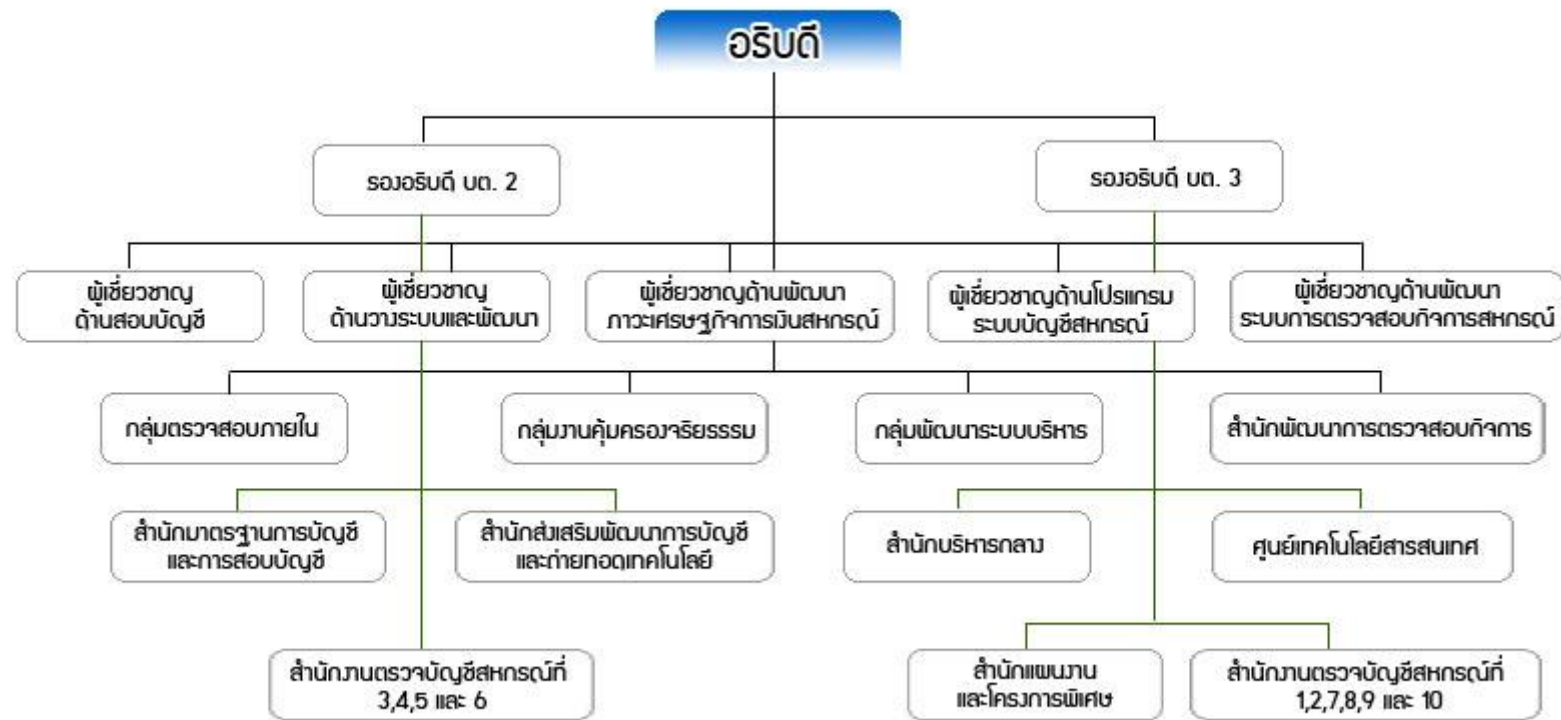
แผนภูมิโครงสร้างการบริหารกรมตรวจบัญชีสหกรณ์.....	๑
ประวัติสำนักงานตรวจบัญชีสหกรณ์สระแก้ว.....	๒
สำนักงานตรวจบัญชีสหกรณ์สระแก้ว.....	๓
หน้าที่และความรับผิดชอบของสำนักงานตรวจบัญชีสหกรณ์สระแก้ว.....	๕
งบประมาณประจำปี พ.ศ. ๒๕๕๖.....	๙
แผนภูมิแสดงงบประมาณประจำปี พ.ศ. ๒๕๕๖.....	๑๐
อัตรากำลังปัจจุบัน .....	๑๑
ข้าราชการ .....	๑๒
พนักงานราชการ.....	๑๒
ลูกจ้างจ้างเหมา .....	๑๓
จำนวนสหกรณ์และกลุ่มเกษตรกรในพื้นที่.....	๑๔
สถานภาพสหกรณ์และกลุ่มเกษตรกร.....	๑๕
แหล่งเงินทุนของสหกรณ์และกลุ่มเกษตรกร .....	๑๖
แผนภูมิแสดงแหล่งเงินทุนของสหกรณ์.....	๑๗
แผนภูมิแสดงแหล่งเงินทุนของกลุ่มเกษตรกร .....	๑๗
ธุรกิจของสหกรณ์และกลุ่มเกษตรกร .....	๑๘
แผนภูมิแสดงธุรกิจของสหกรณ์.....	๑๘
แผนภูมิแสดงธุรกิจของกลุ่มเกษตรกร .....	๑๘
สรุปข้อบกพร่องทางการเงินของสหกรณ์และกลุ่มเกษตรกร .....	๒๐
สรุปข้อบกพร่องทางการเงินคงเหลือของสหกรณ์และกลุ่มเกษตรกร .....	๒๑
สหกรณ์.....	๒๑
กลุ่มเกษตรกร .....	๒๑
โครงการสายใยรักแห่งครอบครัวในพระราชูปถัมภ์ สมเด็จพระบรมโอรสาธิราชฯ .....	๒๒
สรุปผลงานโครงการต่างๆ .....	๒๒

## สารบัญ (ต่อ)

หน้า

โครงการพัฒนาพื้นที่ราบเชิงเขาจังหวัดสระแก้ว-ปราจีนบุรี.....	๒๓
โครงการ “หน่วยบำบัดทุกข์ บำรุงสุข สร้างรอยยิ้มให้ประชาชน” .....	๒๔
โครงการ “สระแก้วผูกใจประสาน ให้บริการประชาชน” .....	๒๔
สถานที่ท่องเที่ยวในจังหวัดสระแก้ว.....	๒๕

## แผนภูมิโครงสร้างการบริหารกรมตรวจบัญชีสหกรณ์



[ ลำสุด 9 พฤศจิกายน 2553 ]

## ประวัติสำนักงานตรวจบัญชีสหกรณ์สระแก้ว

งานตรวจบัญชีสหกรณ์ของประเทศไทยเกิดขึ้นครั้งแรกในปี พ.ศ. ๒๔๙๕ ซึ่งอยู่ในความรับผิดชอบของแผนกสหกรณ์กรมพาณิชย์และสถิติพยากรณ์ กระทรวงพระคลังมหาสมบัติ จากนั้นมีการยกฐานะและเปลี่ยนแปลงสังกัดของหน่วยงานเรื่อยมา

จนกระทั่งเมื่อวันที่ ๑๒ มีนาคม ๒๔๙๕ จึงยกฐานะขึ้นเป็น กรมตรวจบัญชีสหกรณ์ สังกัดกระทรวงการสหกรณ์ และปัจจุบันสังกัดกระทรวงเกษตรและสหกรณ์ แต่เดิมนั้นข้าราชการของกรมตรวจบัญชีสหกรณ์จะรวมกันอยู่ในกรุงเทพมหานครเพียงแห่งเดียว และปฏิบัติงาน โดยการเดินทางไปตรวจสอบบัญชีในจังหวัดต่างๆ จนกระทั่งปี พ.ศ. ๒๕๒๔ กรมตรวจบัญชีสหกรณ์ได้เริ่มกระจายงานตรวจบัญชีไปสู่ส่วนภูมิภาค โดยจัดตั้งสำนักงานตรวจบัญชีสหกรณ์ประจำจังหวัดขึ้นตามข้อตกลงในโครงการสินเชื่อเพื่อการเกษตร เพื่อให้ความช่วยเหลือแนะนำด้านการเงินการบัญชีแก่สถาบันเกษตรกรได้อย่างใกล้ชิด และมีประสิทธิภาพมากยิ่งขึ้น

สำนักงานตรวจบัญชีสหกรณ์สระแก้ว ได้จัดตั้งขึ้นเมื่อวันที่ ๑ มีนาคม พ.ศ. ๒๕๓๗ โดยระยะแรกได้เช่าอาคารสำนักงานเลขที่ ๒๙๑ ตำบลสระแก้ว อำเภอเมือง จังหวัดสระแก้ว อยู่ในการกำกับดูแลของสำนักงานตรวจบัญชีสหกรณ์ภูมิภาคที่ ๒ (ลพบุรี) ปัจจุบันได้ย้ายมาอยู่ที่อาคารศาลากลางจังหวัดสระแก้ว ชั้น ๓ (ฝั่งตะวันออก) ตำบลท่าเกษม อำเภอเมืองสระแก้ว จังหวัดสระแก้ว อยู่ในการกำกับดูแลของสำนักงานตรวจบัญชีสหกรณ์ที่ ๒ (ลพบุรี) ตามโครงสร้างใหม่ของกรมตรวจบัญชีสหกรณ์ ตั้งแต่วันที่ ๑ เมษายน ๒๕๔๓ เบอร์โทรศัพท์ ๐๓๗-๔๒๕๐๕๐ โทรสาร ๐๓๗-๔๒๕๐๕๙

## สำนักงานตรวจบัญชีสหกรณ์สระแก้ว

### วิสัยทัศน์ของกรมตรวจบัญชีสหกรณ์ (พ.ศ. ๒๕๕๖-๒๕๕๙)

“พัฒนาระบบบริหารจัดการด้านการเงินการบัญชีของสหกรณ์และสถาบันเกษตรกรให้ แข็งแรง โปร่งใส  
ก้าวไกลด้วยไอที นำบัญชีสู่เกษตรกร”

### พันธกิจ

๑. ตรวจสอบบัญชีสหกรณ์และกลุ่มเกษตรกร
๒. พัฒนาระบบบัญชีและการสอบบัญชีให้เป็นไปตามมาตรฐานและสอดคล้องกับการ ดำเนินธุรกิจของ  
สหกรณ์และกลุ่มเกษตรกร
๓. พัฒนาระบบการกำกับดูแลผู้สอบบัญชีและสหกรณ์ที่สอบบัญชีโดยผู้สอบบัญชีภาคเอกชน
๔. พัฒนาระบบการตรวจสอบกิจการและสมรรถนะของผู้ตรวจสอบกิจการ
๕. ให้คำปรึกษาแนะนำและพัฒนาประสิทธิภาพการบริหารจัดการด้านการเงินการบัญชี แก่คณะกรรมการ  
และฝ่ายจัดการของสหกรณ์ และกลุ่มเกษตรกร
๖. พัฒนาเทคโนโลยีสารสนเทศและรายงานภาวะเศรษฐกิจทางการเงินของสหกรณ์และกลุ่มเกษตรกร
๗. เสริมสร้างความรู้และส่งเสริมการจัดทำบัญชีแก่สมาชิกสหกรณ์ กลุ่มเกษตรกรกลุ่มอาชีพ วิสาหกิจชุมชน  
กลุ่มเป้าหมายตามโครงการพระราชดำริ เกษตรกรและประชาชนกลุ่มเป้าหมาย

### ภารกิจตามกฎหมาย

๑. ดำเนินการตรวจสอบบัญชีสหกรณ์และกลุ่มเกษตรกรตามกฎหมายว่าด้วยสหกรณ์และกฎหมายอื่นที่  
เกี่ยวข้อง
๒. กำหนดระบบบัญชีและมาตรฐานการสอบบัญชีให้เหมาะสมกับธุรกิจของสหกรณ์และกลุ่มเกษตรกร
๓. ให้คำปรึกษาแนะนำและให้ความรู้ด้านการบริหารการเงินและการบัญชีแก่คณะกรรมการและสมาชิกของ  
สหกรณ์ กลุ่มเกษตรกรและบุคลากรเครือข่าย
๔. ถ่ายทอดความรู้และส่งเสริมการจัดทำบัญชีให้แก่สหกรณ์ กลุ่มเกษตรกร กลุ่มอาชีพ วิสาหกิจชุมชน  
กลุ่มเป้าหมายตามโครงการพระราชดำริ เกษตรกรและประชาชนทั่วไป
๕. กำกับดูแลการสอบบัญชีสหกรณ์โดยผู้สอบบัญชีภาคเอกชน
๖. จัดทำรายงานภาวะเศรษฐกิจของสหกรณ์และกลุ่มเกษตรกร เพื่อเป็นพื้นฐานในการกำหนดนโยบายและ  
วางแผนพัฒนาสหกรณ์และกลุ่มเกษตรกร
๗. ปฏิบัติการอื่นใดที่กฎหมายกำหนดให้เป็นอำนาจหน้าที่ของกรมตรวจบัญชีสหกรณ์ หรือตามที่กระทรวง  
หรือคณะรัฐมนตรีมอบหมาย

## เป้าประสงค์ ผลลัพธ์ และตัวชี้วัด

- เป้าประสงค์
  ๑. สหกรณ์ กลุ่มเกษตรกร และวิสาหกิจชุมชน มีความเข้มแข็งพึ่งพาตนเองได้ และเป็นอิสระ
  ๒. เกษตรกร เยาวชน และประชาชนทั่วไปมีการพัฒนาศักยภาพทางบัญชี
- ผลลัพธ์
  ๑. สหกรณ์ กลุ่มเกษตรกร และวิสาหกิจชุมชน มีมาตรฐานการบัญชีและระดับชั้นคุณภาพการควบคุมภายในที่ดี
  ๒. เกษตรกร เยาวชน และประชาชนทั่วไป ได้รับการพัฒนาความรู้การจัดทำบัญชีต้นทุนอาชีพและการใช้ประโยชน์จากข้อมูลในการประกอบอาชีพ
- ตัวชี้วัด
  ๑. ร้อยละของสหกรณ์และกลุ่มเกษตรกร มีระดับชั้นคุณภาพการควบคุมภายในดี และดีมาก
  ๒. ร้อยละของจำนวนสหกรณ์ที่ได้รับการแนะนำให้ใช้ระบบการเตือนภัยทางการเงินของสหกรณ์และกลุ่มเกษตรกร
  ๓. จำนวนเกษตรกร เยาวชน และประชาชนทั่วไป ที่ได้รับการพัฒนาและเสริมสร้างความเข้มแข็งด้านการจัดทำบัญชีต้นทุนอาชีพ

## ยุทธศาสตร์

๑. พัฒนาประสิทธิภาพการตรวจสอบบัญชีสหกรณ์และกลุ่มเกษตรกร
๒. ส่งเสริมและพัฒนาการบริหารจัดการด้านการเงินการบัญชีและการตรวจสอบกิจการของสหกรณ์และกลุ่มเกษตรกร
๓. พัฒนาเทคโนโลยีสารสนเทศและการบริหารจัดการองค์กร
๔. เสริมสร้างองค์ความรู้ และขีดความสามารถในการจัดทำบัญชีแก่ วิสาหกิจชุมชน เกษตรกร เยาวชนและประชาชนกลุ่มเป้าหมาย

## ค่านิยมหลัก

๑. มีจิตมุ่งบริการ (Service Mind)
๒. งานสัมฤทธิ์ผลและมีคุณภาพ (Quality and result Orientation)
๓. ยึดมั่นในสิ่งที่ถูกต้อง (Moral Courage)



## โดยมีอำนาจหน้าที่ดังต่อไปนี้

๑. ดำเนินการตรวจสอบบัญชีสหกรณ์และกลุ่มเกษตรกรตามกฎหมายว่าด้วยสหกรณ์ และกฎหมายอื่นที่เกี่ยวข้อง
๒. กำหนดระบบบัญชีและมาตรฐานการสอบบัญชีให้เหมาะสมกับธุรกิจของสหกรณ์และกลุ่มเกษตรกร
๓. ให้คำปรึกษาแนะนำให้ความรู้ด้านบริหารการเงินการบัญชีแก่คณะกรรมการและสมาชิกของสหกรณ์ กลุ่มเกษตรกร และบุคลากรเครือข่าย
๔. ถ่ายทอดความรู้และส่งเสริมการจัดทำบัญชีให้แก่สหกรณ์ กลุ่มเกษตรกร กลุ่มอาชีพ วิชากิจชุมชน กลุ่มเป้าหมายตามโครงการพระราชดำริ เกษตรกรและประชาชนทั่วไป
๕. กำกับดูแลการสอบบัญชีสหกรณ์โดยผู้สอบบัญชีภาคเอกชน
๖. จัดทำรายงานภาวะเศรษฐกิจของสหกรณ์และกลุ่มเกษตรกร เพื่อเป็นพื้นฐานในการกำหนดนโยบายและวางแผนพัฒนาสหกรณ์และกลุ่มเกษตรกร
๗. ปฏิบัติการอื่นใดที่กฎหมายกำหนด ให้เป็นอำนาจหน้าที่ของกรมตรวจบัญชีสหกรณ์ หรือ ตามที่กระทรวงหรือคณะรัฐมนตรีมอบหมาย

## หน้าที่และความรับผิดชอบของสำนักงานตรวจบัญชีสหกรณ์สระแก้ว

สำนักงานตรวจบัญชีสหกรณ์สระแก้ว มีหน้าที่และความรับผิดชอบที่ได้รับมอบหมายจากกรมตรวจบัญชีสหกรณ์ซึ่งได้กำหนดไว้ ดังนี้

### ● งานวางรูปแบบบัญชี

เป็นการให้คำแนะนำและให้บริการด้านการจัดวางรูปแบบระบบบัญชี ให้สหกรณ์และกลุ่มเกษตรกรที่ได้รับการจดทะเบียนจัดตั้งใหม่ ดำเนินธุรกิจประเภทใหม่หรือปรับปรุงรูปแบบบัญชีให้เหมาะสมกับธุรกิจของสหกรณ์ที่เปลี่ยนแปลง โดยให้เป็นไปตามรูปแบบที่นายทะเบียนสหกรณ์กำหนดและเพื่อให้สหกรณ์และกลุ่มเกษตรกรสามารถจัดทำบัญชีเบื้องต้นได้ มีระบบการควบคุมด้านการเงินและการบัญชีที่ดีตั้งแต่แรกตั้ง

### ● งานกำกับสอนแนะการเงินการบัญชี

๑. เพื่อตรวจแนะนำเกี่ยวกับการเงินการบัญชี และการควบคุมภายใน
๒. เพื่อช่วยเหลือกำกับและแนะนำให้สหกรณ์และกลุ่มเกษตรกรจัดทำบัญชีได้
๓. เพื่อให้สถาบันเกษตรกร ได้ทราบผลการปฏิบัติงานด้านการเงินการบัญชี หากมีข้อบกพร่องจะได้ดำเนินการแก้ไขได้ทันที่

## ● งานสอบบัญชี

เป็นการตรวจสอบบัญชีสหกรณ์และกลุ่มเกษตรกร ตาม พ.ร.บ.สหกรณ์ พ.ศ.๒๕๔๒ เพื่อแสดงความเห็นต่องบการเงิน โดยมีขั้นตอนและขบวนการ ดังต่อไปนี้

๑. ร่วมประชุมและจัดทำบันทึกข้อตกลง โดยให้ผู้สอบบัญชีเข้าร่วมประชุมและจัดทำบันทึกข้อตกลงและจัดทำแผนปฏิบัติงานสอบบัญชีรายสหกรณ์หลังจากการทำบันทึกข้อตกลงกับสหกรณ์
๒. ประเมินความเสี่ยงในการสอบบัญชี โดยให้จัดทำในวันแรกที่เข้าปฏิบัติงานสอบบัญชี
๓. วางแผนงานสอบบัญชี โดยจัดทำแผนการสอบบัญชีโดยรวมและกำหนดแนวการสอบบัญชีหลังจากประเมินความเสี่ยง
๔. ปฏิบัติงานตรวจสอบบัญชีระหว่างปีและสอบบัญชีประจำปีตามมาตรฐานการสอบบัญชีและตามระเบียบที่นายทะเบียนสหกรณ์กำหนด
๕. สรุปผลงานการสอบบัญชีเพื่อแสดงความเห็นต่องบการเงินและจัดทำรายงานการสอบบัญชีเพื่อเสนอนายทะเบียนสหกรณ์

## ● งานนิเทศและฝึกอบรมด้านการบริหารจัดการทางการเงิน

โดยทำการนิเทศและฝึกอบรมให้แก่บุคลากรของสหกรณ์และกลุ่มเกษตรกรที่จัดตั้งใหม่/ขาดทุนต่อเนื่อง/มีปัญหาการสอบบัญชีไม่ได้ โดยการวิเคราะห์ข้อมูลเบื้องต้นของสหกรณ์และกลุ่มเกษตรกรเพื่อจำแนกการให้บริการแก่สหกรณ์และกลุ่มเกษตรกรที่จัดตั้งใหม่ ดำเนินงานขาดทุน มีปัญหาหรือมีข้อบกพร่องทางการเงินการบัญชี เพื่อสร้างความตื่นตัว ด้วยการนิเทศ/ฝึกอบรม/สัมมนา เป็นรายสหกรณ์หรือกลุ่มเกษตรกรเพื่อให้คณะกรรมการดำเนินการ พนักงานบัญชี มีความรู้ความเข้าใจการบริหารจัดการด้านการเงินการบัญชี และสามารถนำข้อมูลทางการเงินและการบัญชีไปใช้ประโยชน์ในการบริหารงานได้ต่อไป

## ● งานสอบบัญชีสหกรณ์และกลุ่มเกษตรกรที่ชำระบัญชี

ตรวจสอบบัญชีสหกรณ์และกลุ่มเกษตรกรที่เลิกตามพระราชบัญญัติสหกรณ์ พ.ศ. ๒๕๔๒ และพระราชกฤษฎีกาว่าด้วยกลุ่มเกษตรกร พ.ศ. ๒๕๔๗ โดย

๑. ตรวจสอบเพื่อรับรองงบการเงิน ณ วันรับมอบทรัพย์สิน
๒. ตรวจสอบรับรองการรายงานการชำระบัญชีและรายการย่อยของบัญชีที่ชำระก่อนเสนอ นายทะเบียนสหกรณ์ เพื่อถอนชื่อออกจากทะเบียน

## ● งานฝึกอบรม

๑. ให้ความร่วมมือและประสานงานในการวางแผน ให้การศึกษาอบรมหลักสูตรต่างๆ ร่วมกับสำนักงานตรวจบัญชีสหกรณ์ที่ ๒ (ชลบุรี)
๒. เป็นวิทยากรในการให้การศึกษาอบรมด้านการเงินการบัญชี ร่วมกับส่วนราชการหรือหน่วยงานที่ให้การศึกษอบรมแก่สหกรณ์หรือกลุ่มเกษตรกร

- **งานวิชาการ**

๑. ให้คำปรึกษาแนะนำเกี่ยวกับการบัญชีและการจัดระบบควบคุมทางธุรกิจ
๒. ศึกษาวิเคราะห์ประสิทธิภาพการบริหารจัดการและการควบคุมภายในของสหกรณ์/กลุ่มเกษตรกร เพื่อประโยชน์ในด้านการศึกษาอบรม การแก้ไขปัญหาและการปรับปรุงการบริหารงาน
๓. จัดเก็บข้อมูลสถิติทางการเงินและข้อมูลอื่นๆ ที่เกี่ยวข้องกับการบริหารงานของสหกรณ์ กลุ่มเกษตรกร เพื่อใช้ประกอบการพิจารณาของหน่วยงานที่เกี่ยวข้อง
๔. ร่วมมือและประสานงานกับส่วนราชการหรือหน่วยงานอื่น

- **งานบริหารทั่วไป**

๑. กำหนดแผนงานการปฏิบัติงาน งบประมาณ และรายงานผลการปฏิบัติงานตามคำสั่งคำแนะนำและนโยบายของกรมตรวจบัญชีสหกรณ์
๒. ดำเนินการและควบคุมงาน ด้านงานธุรการ งานสารบรรณ งานบุคคล งานเบิกจ่ายงบประมาณ งานการเงินการบัญชี งานพัสดุ งานประชาสัมพันธ์และงานอื่นๆ
๓. งานให้การศึกษอบรมและสอนงานแก่ข้าราชการในบังคับบัญชา
๔. ปฏิบัติราชการอื่นๆ ตามที่กรมตรวจบัญชีสหกรณ์ นายทะเบียนสหกรณ์หรือส่วนราชการอื่นมอบหมาย

- **งานโครงการต่างๆ**

**โครงการเสริมสร้างภูมิปัญญาทางบัญชี** เป็นโครงการที่กรมตรวจบัญชีสหกรณ์จัดทำขึ้นเพื่อถวายเป็นเครื่องราชสักการะพระบาทสมเด็จพระเจ้าอยู่หัว เนื่องในวโรกาสที่ครองสิริราชสมบัติครบ ๖๐ ปี ในปี ๒๕๔๙ และวโรกาสที่ทรงเจริญพระชนมพรรษา ๘๐ พรรษา ในปี ๒๕๕๐ ภายใต้ชื่อโครงการ “ทำบัญชี มีพอใช้ ให้พ่อดู” โดยน้อมนำพระราชดำรัสสู่แนวคิดมาปฏิบัติจริง สร้างชีวิตที่ดีขึ้นด้วยกิจกรรม “ทำบัญชี มีพอใช้ ให้พ่อดู” เพื่อให้พ่อของเรามีความสุขและภูมิใจ ตามแนวทางเศรษฐกิจพอเพียง

**โครงการคลินิกเกษตรเคลื่อนที่** เป็นการบูรณาการร่วมกับหน่วยงานหลักของจังหวัด โดยการจัดนิทรรศการเพื่อกระตุ้นให้เกษตรกรและประชาชนเห็นความสำคัญของการทำบัญชี โดยการสอนแนะนำการจัดทำบัญชีครัวเรือนและชี้แจงให้เห็นประโยชน์ของการจัดทำบัญชี เพื่อนำข้อมูลทางบัญชีมาใช้ในการประกอบอาชีพ

**โครงการวิสาหกิจชุมชน** เป็นการพัฒนาความรู้ด้านการบริหารจัดการ ทางการเงินการบัญชี แก่วิสาหกิจชุมชน โดยการให้บริการวางระบบบัญชีและสอนแนะนำการจัดทำบัญชีและงบการเงินแก่เจ้าหน้าที่ วิสาหกิจชุมชน ให้สามารถจัดทำบัญชีและงบการเงิน ตลอดจนสามารถนำข้อมูลไปใช้ในการบริหารจัดการ

**โครงการ ๓ ประสาน เพื่อพัฒนาสหกรณ์ (WWR)** เป็นการสร้างความสัมพันธ์ ๓ ประสานระหว่างสหกรณ์ ผู้สอบบัญชีและผู้ตรวจสอบกิจการ โดยกำหนดสหกรณ์และผู้ตรวจสอบกิจการเป้าหมาย เพื่อเสริมสร้างความพร้อมให้กับสหกรณ์และผู้ตรวจสอบกิจการ โดยการกระตุ้นให้เห็นถึงความสำคัญของการตรวจสอบกิจการ โดยพัฒนาผู้ตรวจสอบกิจการและอบรมใหม่มีความรู้ด้านการเงิน ด้านการปฏิบัติการ ด้านการบริหารจัดการและด้านระบบสารสนเทศ การดำเนินงานร่วมกันของคณะกรรมการสหกรณ์ ผู้ตรวจสอบกิจการและผู้สอบบัญชี โดยร่วมกันศึกษาแนวทางและเรียนรู้ความสำเร็จจากสหกรณ์ต้นแบบ รวมทั้งการประชุมเตือนภัยเพื่อพัฒนาธุรกิจของสหกรณ์รายไตรมาส

**งานสร้างเสริมอาสาสมัครเกษตรกรด้านบัญชี** เป็นกลไกในการสร้างเครือข่ายการปฏิบัติงาน ทำหน้าที่เป็นตัวแทนของกรมตรวจบัญชีสหกรณ์ในโครงการเสริมสร้างภูมิปัญญาทางบัญชีแก่เกษตรกรไทย ในระดับตำบล อาสาสมัครเกษตรกรด้านบัญชีจะทำหน้าที่เป็นผู้ถ่ายทอดความรู้ด้านบัญชีรับ-จ่ายในครัวเรือน และบัญชีกลุ่มต้นทุนอาชีพ กระตุ้นการเรียนรู้และติดตามประเมินผลแก่เกษตรกรที่เข้าร่วมโครงการ

**โครงการพัฒนาด้านเทคโนโลยีสารสนเทศและการสื่อสาร** กรมตรวจบัญชีสหกรณ์ได้พัฒนา โปรแกรมระบบบัญชีคอมพิวเตอร์สำหรับสหกรณ์ประเภทต่างๆ เพื่อบริการแก่สหกรณ์ใหม่ระบบบัญชี เป็นมาตรฐานเดียวกัน มีข้อมูลถูกต้องครบถ้วน นำไปใช้ในการดำเนินงานได้อย่างมีประสิทธิภาพ ได้แก่

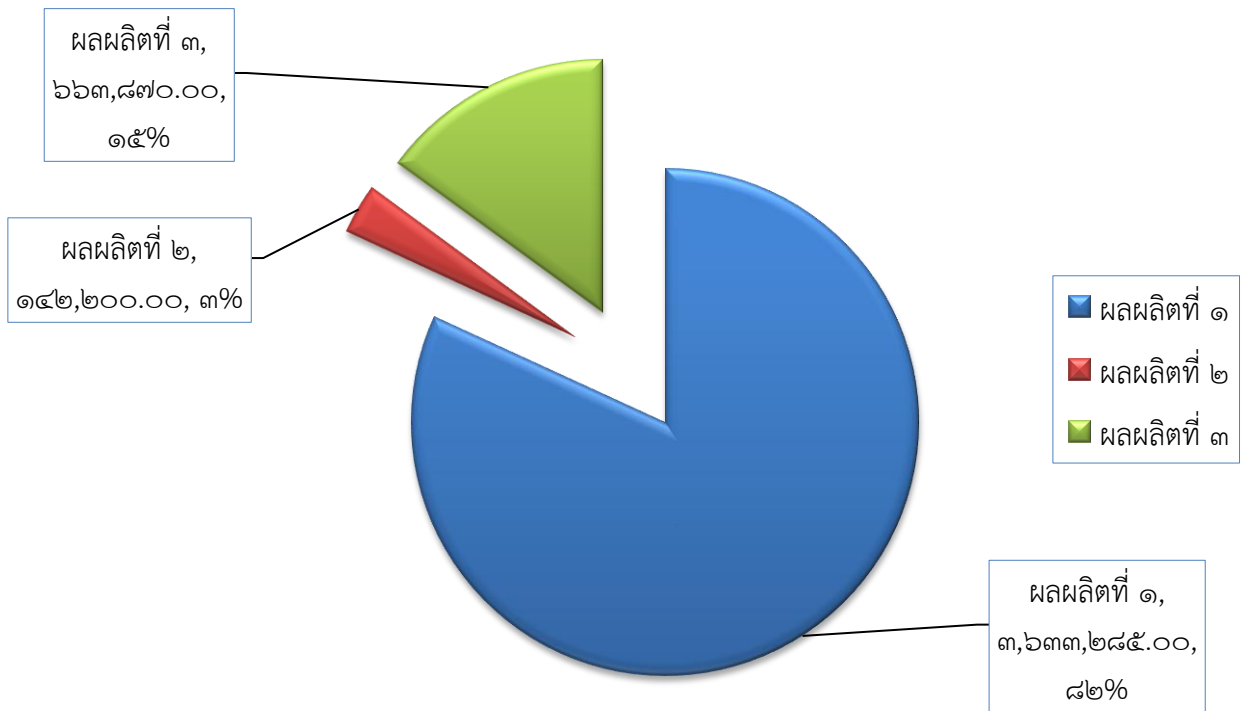
๑. โปรแกรมระบบบัญชีสหกรณ์ออมทรัพย์ Version II
๒. โปรแกรมระบบบัญชีแยกประเภทสำหรับสหกรณ์ภาคการเกษตร
๓. โปรแกรมระบบเงินรับฝากสำหรับสหกรณ์ภาคการเกษตร
๔. โปรแกรมระบบงานสินค้า (ภาคการเกษตรและสกต.)
๕. โปรแกรมระบบเงินใหญ่ สมาชิกและหุ้น(ภาคการเกษตรและสกต.)

## งบประมาณประจำปี พ.ศ. ๒๕๕๖

ข้อมูล ณ ๓๐ กันยายน ๒๕๕๖

รายการ	งบประมาณได้รับ จัดสรร	เบิกจ่าย	ร้อยละของ เงินที่ได้รับ จัดสรร	คงเหลือ
ผลผลิตที่ ๑ : สหกรณ์และกลุ่มเกษตรกรได้รับการตรวจสอบบัญชีประจำปี				
<b>งบบุคลากร</b>	๑,๖๑๗,๓๙๕.๐๐	๑,๖๐๐,๕๘๕.๐๐	๙๘.๙๖	๑๖,๘๑๐
<b>งบดำเนินงาน</b>	๒,๐๓๒,๗๐๐.๐๐	๒,๐๓๒,๗๐๐.๐๐	๑๐๐	-
<b>งบลงทุน</b>	๐.๐๐	๐.๐๐	๐.๐๐	-
<b>รวมผลผลิตที่ ๑</b>	<b>๓,๖๕๐,๐๙๕.๐๐</b>	<b>๓,๖๓๓,๒๘๕.๐๐</b>	<b>๙๘.๙๖</b>	<b>๑๖,๘๑๐</b>
ผลผลิตที่ ๒ สถาบันเกษตรกรได้รับการพัฒนาความรู้ด้านบริหารจัดการทางการเงินการบัญชี				
๑. โครงการพัฒนาประสิทธิภาพการบริหารจัดการด้านการเงินและการบัญชี				
<b>งบดำเนินงาน</b>	๑๒๔,๒๐๐.๐๐	๑๒๔,๒๐๐.๐๐	๑๐๐	-
๒. โครงการเตรียมความพร้อมแก่สหกรณ์ตั้งใหม่				
<b>งบดำเนินงาน</b>	๘,๐๐๐.๐๐	๘,๐๐๐.๐๐	๑๐๐	-
๓. โครงการประสานความร่วมมือเพื่อพัฒนาสหกรณ์(WWR)				
<b>งบดำเนินงาน</b>	๑๐,๐๐๐.๐๐	๑๐,๐๐๐.๐๐	๑๐๐	-
<b>รวมผลผลิตที่ ๒</b>	<b>๑๔๒,๒๐๐.๐๐</b>	<b>๑๔๒,๒๐๐.๐๐</b>	<b>๑๐๐</b>	<b>-</b>
ผลผลิตที่ ๓ เกษตรกรได้รับการส่งเสริมและพัฒนาศักยภาพ				
๑. สอนแนะนำการจัดทำบัญชีรายบุคคล				
- โครงการพัฒนาวิสาหกิจชุมชน				
<b>งบดำเนินงาน</b>	๑๕๗,๒๕๐.๐๐	๑๕๗,๒๕๐.๐๐	๑๐๐	-
- โครงการเสริมสร้างภูมิปัญญาทางบัญชีฯ				
<b>งบบุคลากร</b>	๑๐๒,๐๐๐.๐๐	๙๐,๙๖๘.๒๙	๘๙.๑๘	๑๑,๐๓๑.๗๑
<b>งบดำเนินงาน</b>	๑๗๑,๕๕๐.๐๐	๑๘๒,๔๘๑.๗๑	๑๐๖.๕๓	(๑๑,๐๓๑.๗๑)
๒. จัดนิทรรศการคลินิกเกษตรเคลื่อนที่				
- โครงการคลินิกเกษตรเคลื่อนที่				
<b>งบดำเนินงาน</b>	๓๓,๐๐๐.๐๐	๓๓,๐๐๐.๐๐	๑๐๐	-
๓. ฝึกอบรมการจัดทำบัญชีกลุ่มต้นทุนอาชีพแก่กลุ่มเป้าหมายตามโครงการพระราชดำริ				
- โครงการเด็กและเยาวชนในถิ่นทุรกันดารฯ				
<b>งบดำเนินงาน</b>	๑๗๕,๙๗๐.๐๐	๑๗๕,๙๗๐.๐๐	๑๐๐	-
- โครงการสายใยรักแห่งครอบครัว				
<b>งบดำเนินงาน</b>	๒๔,๒๐๐.๐๐	๒๔,๒๐๐.๐๐	๑๐๐	-
<b>รวมผลผลิตที่ ๓</b>	<b>๖๖๓,๘๗๐.๐๐</b>	<b>๖๖๓,๘๗๐.๐๐</b>	<b>๑๐๐</b>	<b>-</b>
<b>รวมทั้งสิ้น</b>	<b>๔,๔๕๖,๑๖๕.๐๐</b>	<b>๔,๔๓๙,๓๕๕.๐๐</b>	<b>๙๙.๖๒</b>	<b>๑๖,๘๑๐.๐๐</b>

## แผนภูมิแสดงงบประมาณประจำปี พ.ศ. ๒๕๕๖



**อัตรากำลังปัจจุบันของ  
สำนักงานตรวจบัญชีสหกรณ์สระแก้ว**

ข้อมูล ณ วันที่ ๓๐ กันยายน ๒๕๕๖

ตำแหน่ง	จำนวน	หมายเหตุ
<b>ข้าราชการ</b>		
นักวิชาการตรวจสอบบัญชีชำนาญการพิเศษ	๒	หัวหน้าสำนักงานฯ,ข้าราชการ
นักวิชาการตรวจสอบบัญชีชำนาญการ	๒	ผู้สอบบัญชี
นักวิชาการตรวจสอบบัญชีปฏิบัติการ	๔	ผู้สอบบัญชี
<b>รวม</b>	<b>๘</b>	
<b>พนักงานราชการ</b>		
นักวิชาการตรวจสอบบัญชี	๘	พนักงานราชการ
เจ้าหน้าที่ระบบงานคอมพิวเตอร์	๑	พนักงานราชการ
<b>รวม</b>	<b>๙</b>	
<b>ลูกจ้างจ้างเหมาบริการรายเดือน</b>		
พนักงานบันทึกข้อมูล	๓	(จ้างเหมา)
พนักงานธุรการ	๒	(จ้างเหมา)
พนักงานขับรถยนต์	๔	(จ้างเหมา)
พนักงานทำความสะอาด	๑	(จ้างเหมา)
<b>รวม</b>	<b>๑๐</b>	
<b>รวมทั้งสิ้น</b>	<b>๒๗</b>	

**ข้าราชการ**  
**สำนักงานตรวจบัญชีสหกรณ์สระแก้ว**

ที่	ชื่อ	สกุล	ตำแหน่ง
๑	นายปรีชา	ทองทิพย์	หัวหน้าสำนักงานตรวจบัญชีสหกรณ์สระแก้ว
๒	นางสาวธนาภา	พรรณารุโณทัย	นักวิชาการตรวจสอบบัญชีชำนาญการพิเศษ
๓	นายปัญญา	นามงาม	นักวิชาการตรวจสอบบัญชีชำนาญการ
๔	นางดลยา	วิยะรัตน์	นักวิชาการตรวจสอบบัญชีชำนาญการ
๕	นางสาวเรณู	อุปนันท์	นักวิชาการตรวจสอบบัญชีปฏิบัติการ
๖	นางสาวพัชราภรณ์	บัวหนอง	นักวิชาการตรวจสอบบัญชีปฏิบัติการ
๗	นางสาวศุภกาญจน์	ก้านเหลือง	นักวิชาการตรวจสอบบัญชีปฏิบัติการ
๘	นางสาวธนสร	ทองลบ	นักวิชาการตรวจสอบบัญชีปฏิบัติการ

**พนักงานราชการ**  
**สำนักงานตรวจบัญชีสหกรณ์สระแก้ว**

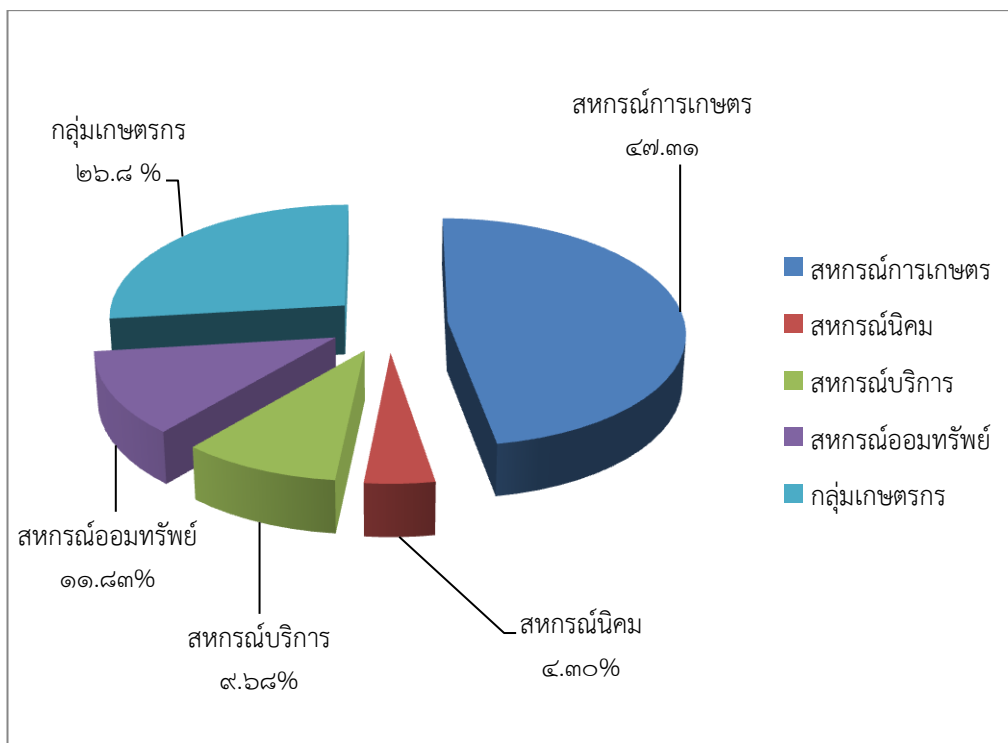
ที่	ชื่อ	สกุล	ตำแหน่ง
๑	นางสาวรัตนพร	มัตตา	นักวิชาการตรวจสอบบัญชี
๒	นางสาวณิชากุล	ทานะมัย	นักวิชาการตรวจสอบบัญชี
๓	นางสาวกัลยา	นาวาพนม	นักวิชาการตรวจสอบบัญชี
๔	นางนิตากร	พนมสัย	นักวิชาการตรวจสอบบัญชี
๕	นางสาวจุฑารัตน์	บุตรเกษ	นักวิชาการตรวจสอบบัญชี
๖	นางสาวกุลจิรา	ปรีเจริญ	นักวิชาการตรวจสอบบัญชี
๗	นางสาวพัชชาพลอย	มณีอยู่รอด	นักวิชาการตรวจสอบบัญชี
๘	นางสาวพรนภา	ศรีบูรินทร์	นักวิชาการตรวจสอบบัญชี
๙	นายวีรยุทธ	ผลาหาร	เจ้าหน้าที่ระบบงานคอมพิวเตอร์



**ลูกจ้างจ้างเหมาบริการรายเดือน**  
**สำนักงานตรวจบัญชีสหกรณ์สระแก้ว**

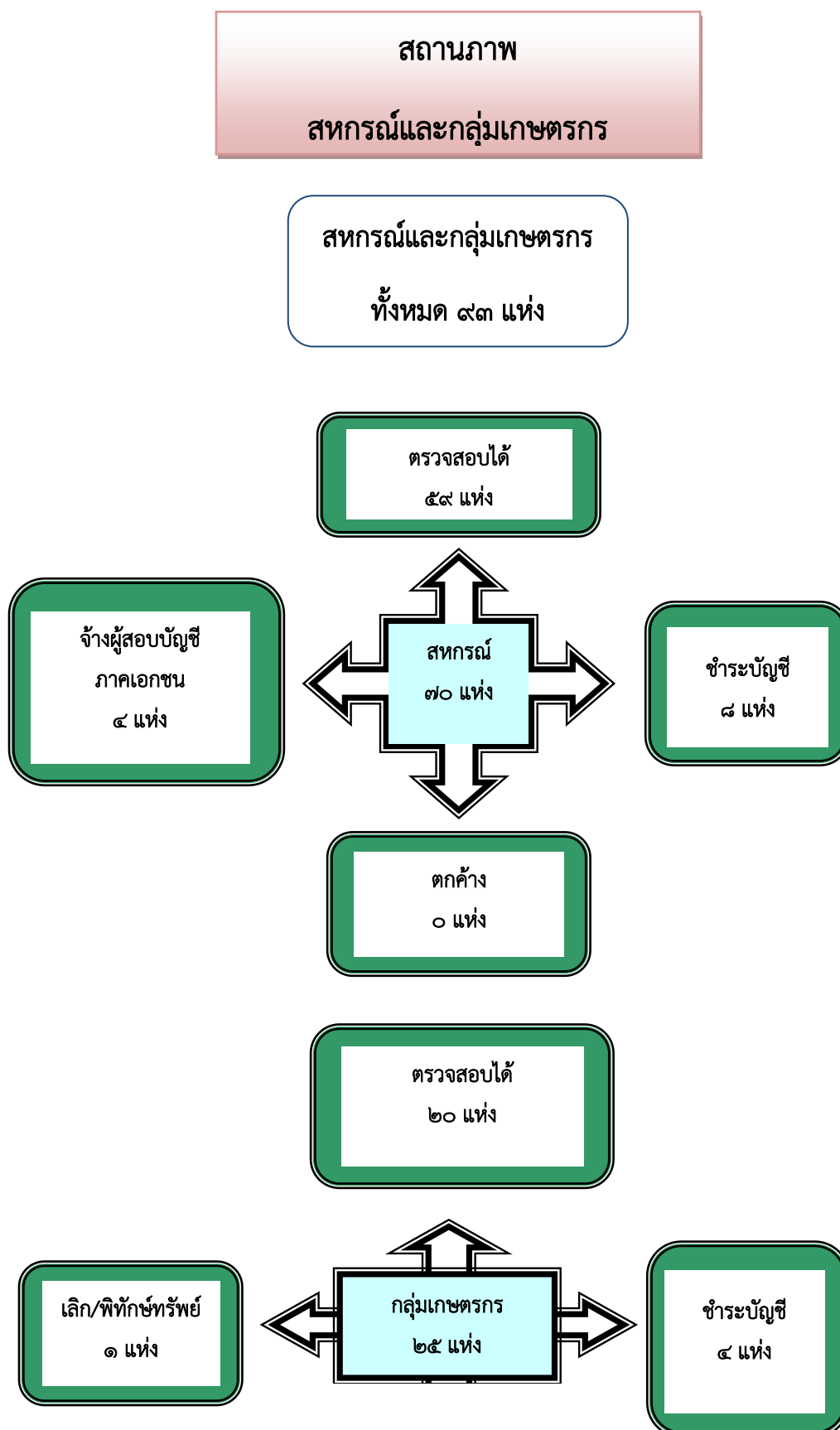
ที่	ชื่อ-สกุล	ตำแหน่ง
๑	นางสาวพลอยชนก สันทัด	พนักงานธุรการ
๒	นางสาวอมรรัตน์ จันทวงษา	พนักงานธุรการ
๓	นางสาวอุไรลักษณ์ นवलแก้ว	พนักงานบันทึกข้อมูล
๔	นางสาวบุญแย้ม ศรีเกื้อกลิ่น	พนักงานบันทึกข้อมูล
๕	นายยุทธนา วิสัย	พนักงานบันทึกข้อมูล
๕	นางสาวทับทิม บุญชู	พนักงานทำความสะอาด
๖	นายเดชนามนต์ คำมี	พนักงานขับรถราชการ
๗	นายไพบุลย์ ตันเจริญ	พนักงานขับรถราชการ
๘	นายชัชวาล ตรีเทศ	พนักงานขับรถราชการ
๙	นายชาติรี ครุฑสมพลี	พนักงานขับรถราชการ

## จำนวนสหกรณ์และกลุ่มเกษตรกรในพื้นที่



ประเภท	จำนวน	เทียบเป็นร้อยละ
สหกรณ์การเกษตร	๔๔	๔๗.๓๑
สหกรณ์นิคม	๔	๔.๓๐
สหกรณ์บริการ	๙	๙.๖๘
สหกรณ์ออมทรัพย์	๑๑	๑๑.๘๓
กลุ่มเกษตรกร	๒๕	๒๖.๘๘
<b>รวม</b>	<b>๙๓</b>	<b>๑๐๐</b>

\*หมายเหตุ ข้อมูล ณ ๓๐ กันยายน ๒๕๕๖ [จากระบบทะเบียนสหกรณ์และกลุ่มเกษตรกร](#)



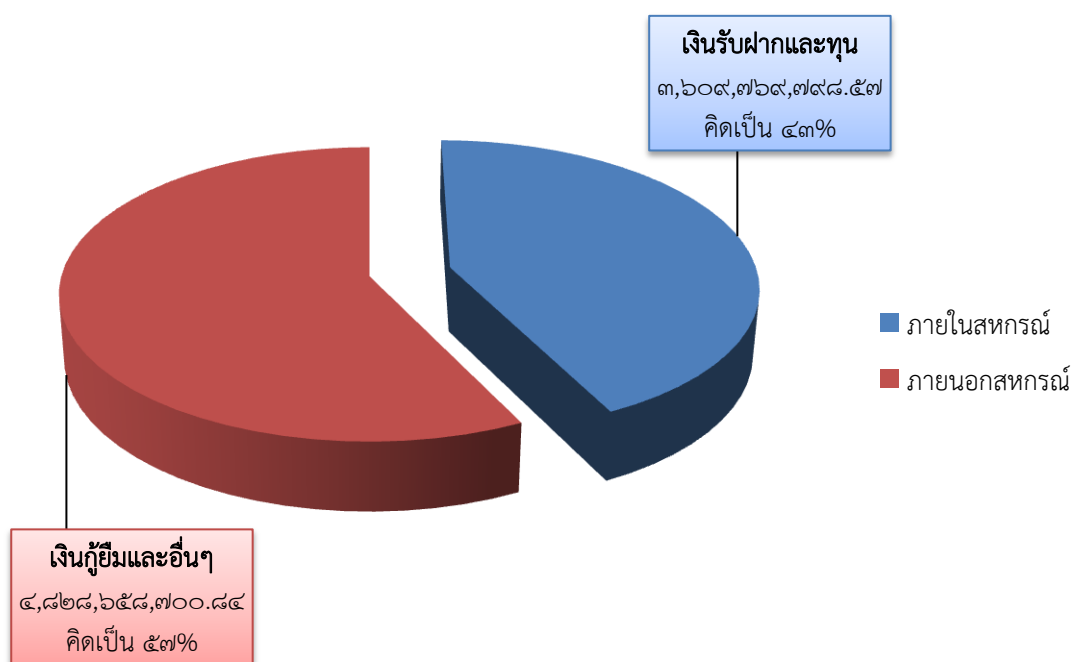
\*หมายเหตุ ข้อมูล ณ ๓๐ กันยายน ๒๕๕๖ [จากระบบบริหารงานสอบบัญชี ๒๕๕๖](#)

**แหล่งเงินทุนของ  
สหกรณ์และกลุ่มเกษตรกร**

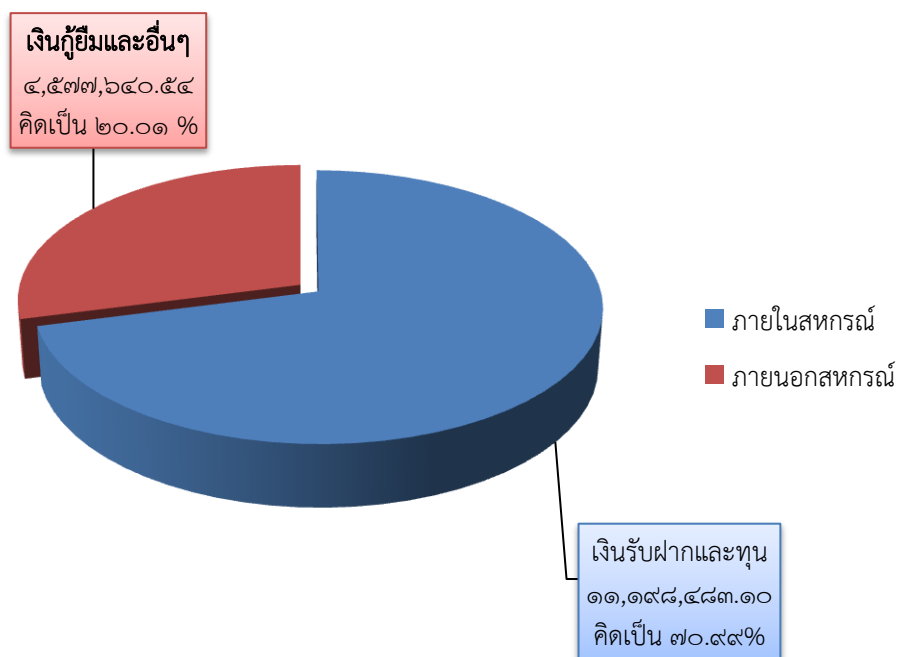
	สหกรณ์		กลุ่มเกษตรกร	
	บาท	%	บาท	%
<b>ภายในสหกรณ์</b>				
<b>เงินรับฝาก</b>	๓๔๕,๖๐๗,๓๐๐.๕๒	๔.๑๐	๕,๖๒๘,๔๙๖.๔๒	๓๕.๖๘
<b>ทุนของสหกรณ์/กลุ่มเกษตรกร</b>	๓,๒๖๔,๑๖๒,๔๙๘.๐๕	๓๘.๖๘	๕,๕๖๙,๙๘๖.๖๘	๓๕.๓๑
<b>รวม</b>	<b>๓,๖๐๙,๗๖๙,๗๙๘.๕๗</b>	<b>๔๒.๗๘</b>	<b>๑๑,๑๙๘,๔๘๓.๑๐</b>	<b>๗๐.๙๙</b>
<b>ภายนอกสหกรณ์</b>				
<b>เงินกู้ยืมและอื่นๆ</b>	๔,๘๒๘,๖๕๘,๗๐๐.๘๔	๕๗.๒๒	๔,๕๗๗,๖๔๐.๕๔	๒๙.๐๑
<b>รวมทั้งสิ้น</b>	<b>๗,๔๓๘,๔๒๗,๔๙๙.๔๑</b>	<b>๑๐๐.๐๐</b>	<b>๑๐,๖๗๖,๑๒๓.๖๔</b>	<b>๑๐๐.๐๐</b>

\*หมายเหตุ ข้อมูล ณ ๓๐ กันยายน ๒๕๕๖

### แผนภูมิแสดงแหล่งเงินทุนของสหกรณ์



### แผนภูมิแสดงแหล่งเงินทุนของกลุ่มเกษตรกร

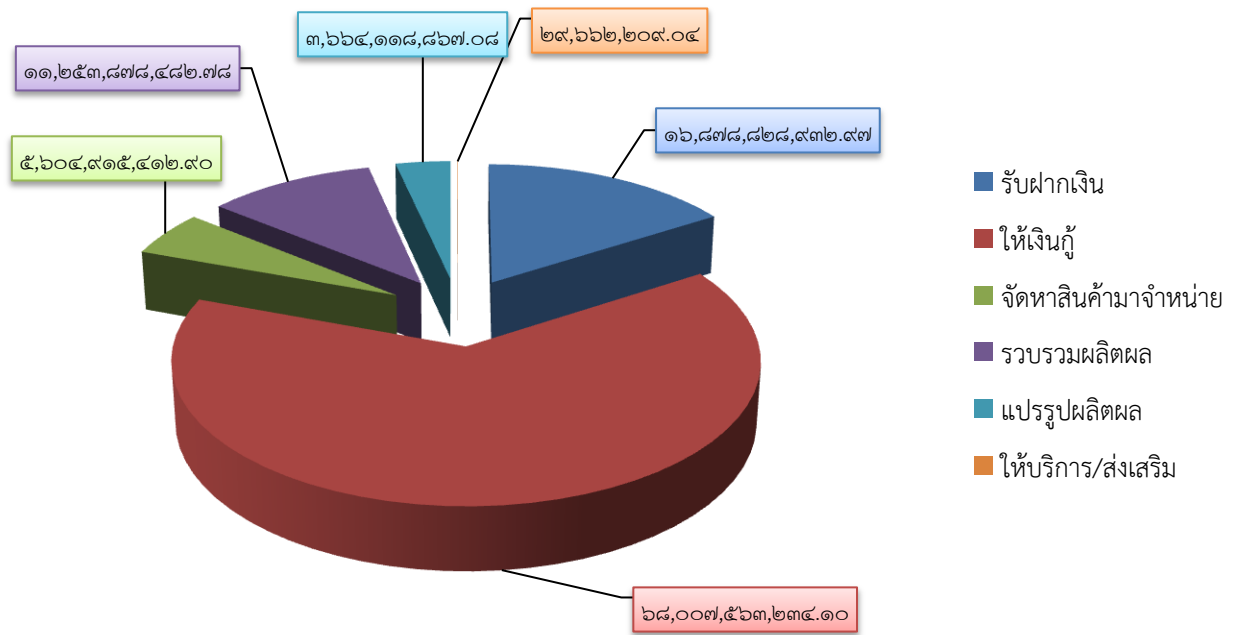


**ธุรกิจของสหกรณ์และกลุ่ม  
เกษตรกร**

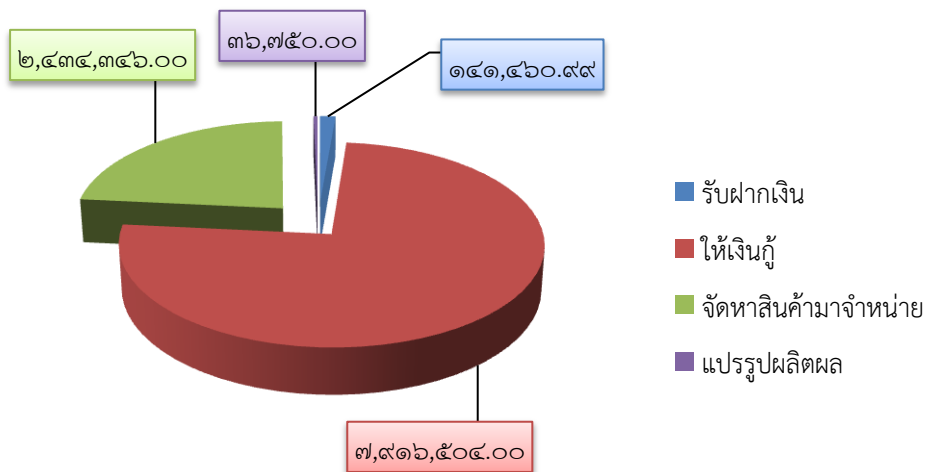
	สหกรณ์		กลุ่มเกษตรกร	
	บาท	%	บาท	%
- เงินรับฝาก	๕๙๗,๔๖๙,๖๑๒.๒๓	๖.๖๙	๓๒๐,๐๙๒.๓๖	๑.๓๙
- ให้เงินกู้	๕,๔๑๔,๙๑๔,๖๒๒.๗๗	๖๐.๖๔	๑๖,๘๕๒,๗๕๘.๐๐	๗๓.๑๘
- จัดหาสินค้า ฯ	๖๗๓,๔๕๘,๐๑๙.๕๘	๗.๕๔	๕,๖๕๙,๙๖๘.๐๐	๒๔.๕๘
- รวบรวมผลิตภัณฑ์	๗๑๕,๕๙๑,๖๑๓.๗๔	๘.๐๑	๐.๐๐	๐
- แปรรูปผลิตภัณฑ์	๑,๕๑๔,๘๔๔,๖๑๐.๗๑	๑๖.๙๖	๑๙๖,๘๐๐.๐๐	๐.๘๕
- การให้บริการ	๑๓,๗๗๘,๙๓๐.๙๘	๐.๑๕	๐.๐๐	๐
<b>รวมทั้งสิ้น</b>	<b>๘,๙๓๐,๐๕๗,๔๑๐.๐๑</b>	<b>๑๐๐</b>	<b>๒๓,๐๒๙,๖๑๘.๓๖</b>	<b>๑๐๐</b>

\*หมายเหตุ ข้อมูล ณ ๓๐ กันยายน ๒๕๕๖

แผนภูมิแสดงธุรกิจของสหกรณ์



แผนภูมิแสดงธุรกิจของกลุ่มเกษตรกร



## สรุปข้อบกพร่องทางการเงิน ของสหกรณ์และกลุ่มเกษตรกร

สรุปสาเหตุการเกิดข้อบกพร่องทางการเงินของสหกรณ์ / กลุ่มเกษตรกร

ระหว่างวันที่ ๑ ตุลาคม ๒๕๕๕ ถึงวันที่ ๓๐ กันยายน ๒๕๕๖

สาเหตุการเกิดข้อบกพร่องทางการเงิน	สหกรณ์		กลุ่มเกษตรกร		รวมทั้งสิ้น	
	แห่ง	จำนวนเงิน	แห่ง	จำนวนเงิน	แห่ง	จำนวนเงิน
<b>เงินสดขาดบัญชี</b>						
- ไม่มีเงินสดให้ตรวจนับ	๖	๒,๐๐๘,๑๔๕.๔๙	-	-	๖	๒,๐๐๘,๑๔๕.๔๙
- ปลอมแปลงเอกสาร	-	-	-	-	-	-
- ยักยอกทรัพย์สิน	-	-	-	-	-	-
- รับเงินแล้วไม่บันทึกบัญชี	-	-	-	-	-	-
- ถอนเงินไปชำระหนี้แต่ไม่ชำระ	-	-	-	-	-	-
- เงินฝาก - ถอนไม่ตรงกับกับธนาคาร	-	-	-	-	-	-
- ยอดเงินฝากคงเหลือสูงกว่าบัญชี	-	-	-	-	-	-
- จ่ายชำระหนี้เจ้าหนี้เกิน	-	-	-	-	-	-
- ไม่มีหลักฐานการส่งมอบเงิน	-	-	-	-	-	-
<b>รวมเงินสดขาดบัญชี</b>	๖	๒,๐๐๘,๑๔๕.๔๙	-	-	๖	๒,๐๐๘,๑๔๕.๔๙
<b>สินค้าขาดบัญชี</b>						
- ไม่มีสินค้าให้ตรวจนับ	๓	๓,๗๘๔,๓๘๙.๔	-	-	๓	๓,๗๘๔,๓๘๙.๔
- บันทึกการขายต่ำกว่าข้อเท็จจริง	-	-	-	-	-	-
- ขายสินค้าไม่บันทึกบัญชี	-	-	-	-	-	-
- อุปกรณ์ปั้มน้ำมันและหัวจ่ายชำรุด	-	-	-	-	-	-
- ปรับปรุงยอดที่ตลาดเคลื่อน	-	-	-	-	-	-
<b>รวมสินค้าขาดบัญชี</b>	๓	๓,๗๘๔,๓๘๙.๔	-	-	๓	๓,๗๘๔,๓๘๙.๔
<b>การปฏิเสธหนี้</b>						
- จากการสอบทานหนี้สิน	๑	๖๓,๕๔๗.๗๑	-	-	๑	๖๓,๕๔๗.๗๑
- ปรับปรุงยอดที่ตลาดเคลื่อน	-	-	-	-	-	-
<b>รวมการปฏิเสธหนี้</b>	๑	๖๓,๕๔๗.๗๑	-	-	-	-
<b>รวมทั้งสิ้น</b>	๑๐	๑๑,๗๑๒,๑๖๕.๒	-	-	๑๐	๑๑,๗๑๒,๑๖๕.๒



## สรุปข้อบกพร่องทางการเงินคงเหลือของสหกรณ์และกลุ่มเกษตรกร

ณ วันที่ ๓๐ กันยายน ๒๕๕๖

(แยกตามผู้รับผิดชอบด้านเงินสดขาดบัญชี / สินค้าขาดบัญชี / ลูกหนี้ปฏิเสธหนี้)

## สหกรณ์

ผู้รับผิดชอบ	เงินสดขาดบัญชี		สินค้าขาดบัญชี		ลูกหนี้ปฏิเสธหนี้	
	สก.	จำนวนเงิน (บาท)	สก.	จำนวนเงิน (บาท)	สก.	จำนวนเงิน (บาท)
พนักงานของสหกรณ์ กรรมการของสหกรณ์ เจ้าหน้าที่ของทางราชการ อยู่ระหว่างหาผู้รับผิดชอบ	๖	๒,๐๐๘,๑๔๕.๔๙	๓	๓,๗๘๔,๓๘๙.๔	๑	๖๓,๕๔๗.๗๑
รวม	๖	๒,๐๐๘,๑๔๕.๔๙	๓	๓,๗๘๔,๓๘๙.๔	๑	๖๓,๕๔๗.๗๑

## กลุ่มเกษตรกร

ผู้รับผิดชอบ	เงินสดขาดบัญชี		สินค้าขาดบัญชี		รวมทั้งสิ้น	
	กลุ่ม	จำนวนเงิน (บาท)	กลุ่ม	จำนวนเงิน (บาท)	กลุ่ม	จำนวนเงิน (บาท)
พนักงานของสหกรณ์ กรรมการของสหกรณ์ เจ้าหน้าที่ของทางราชการ อยู่ระหว่างหาผู้รับผิดชอบ	-	-	-	-	-	-
รวม	-	-	-	-	-	-

## สรุปผลงานโครงการต่างๆ

โครงการสายใยรักแห่งครอบครัวในพระราชูปถัมภ์ สมเด็จพระบรมโอรสาธิราชฯ สยามมกุฎราชกุมาร  
จังหวัดสระแก้ว ปีงบประมาณ ๒๕๕๖



### โครงการ/กิจกรรม

สำนักงานตรวจบัญชีสหกรณ์สระแก้ว สังกัดกรมตรวจบัญชีสหกรณ์ เป็นหน่วยงานหนึ่งในสังกัดกระทรวงเกษตรและสหกรณ์ โดยสอนแนะนำการจัดทำบัญชี ให้แก่สมาชิกในโครงการสายใยรักแห่งครอบครัวฯ เพื่อจะได้เรียนรู้ด้านการจัดทำบัญชี รับ - จ่ายในครัวเรือน และบัญชีต้นทุนประกอบอาชีพ และนำข้อมูลทางบัญชีไปใช้ในการวางแผนการใช้จ่ายเงิน และวางรากฐานของครอบครัว ให้มีคุณภาพชีวิตที่ดี จึงมีการจัดอบรมโครงการสายใยรักแห่งครอบครัวฯ เมื่อวันที่ ๒๗ มีนาคม ๒๕๕๖ เวลา ๑๓.๐๐ - ๑๔.๐๐ น. ณ หอประชุมโรงเรียนบ้านคลองเจริญสุข หมู่ที่ ๒ ตำบลวังทอง อำเภอวังสมบูรณ์ จังหวัดสระแก้ว

## โครงการพัฒนาพื้นที่ราบเชิงเขาจังหวัดสระแก้ว-ปราจีนบุรี ปีงบประมาณ ๒๕๕๖



### โครงการ/กิจกรรม

กรมตรวจบัญชีสหกรณ์ ได้จัดทำโครงการเพื่อส่งเสริมสนับสนุนพัฒนากระบวนการเรียนรู้บัญชีรับ - จ่าย ในครัวเรือนสู่บัญชีต้นทุนอาชีพ เพื่อต่อยอดการเรียนรู้ให้เกษตรกรและบุคคลทั่วไปที่สามารถจัดทำบัญชีรับ - จ่าย ในครัวเรือนได้ ซึ่งกลุ่มดังกล่าวจะประกอบไปด้วยครัวบัญชีและเกษตรกรที่มีความรู้และเข้าใจถึงการใช้ข้อมูลจากการบันทึกบัญชีอยู่แล้ว เมื่อได้รับโอกาสเพิ่มขีดความสามารถความรู้ด้านบัญชีต้นทุนอาชีพ จะทำให้เกิดการใช้ ข้อมูลต้นทุนอาชีพมาวางแผนการผลิต ลดต้นทุนการผลิต และเพิ่มรายได้ของตนเอง อีกทั้งรู้ทิศทางและกำหนด อนาคตของตนเองได้ ให้มีการพัฒนาคุณภาพชีวิตได้อย่างสมดุล รวมทั้งเป็นการสร้างต้นแบบของการพัฒนา คุณภาพชีวิตแก่เพื่อนบ้านด้วยครัวบัญชี ซึ่งจะช่วยเหลือดูแลกันตามความพร้อมของเกษตรกรแต่ละชุมชน ในระดับ ตำบล อำเภอ จังหวัด ได้อย่างเป็นระบบ ซึ่งจะเป็นการพัฒนาที่ยั่งยืน สำนักงานตรวจบัญชีสหกรณ์สระแก้ว จึงได้ ดำเนินงานโครงการพัฒนาพื้นที่ราบเชิงเขาจังหวัดสระแก้ว - ปราจีนบุรี ตามพระราชดำริ โดยจัดฝึกอบรมสอน ณะการจัดทำบัญชีรับ - จ่ายในครัวเรือน บัญชีต้นทุนประกอบอาชีพ ณ **หน่วยทหารพัฒนาพื้นที่ราบเชิงเขา จังหวัดสระแก้ว - ปราจีนบุรี** ตามพระราชดำริ ตำบลท่าแยก อำเภอเมืองสระแก้ว จังหวัดสระแก้ว



โครงการ “หน่วยบำบัดทุกข์ บำรุงสุข สร้างรอยยิ้มให้ประชาชน”

โครงการ “สระแก้วผูกใจประสาน ให้บริการประชาชน”

และโครงการคลินิกเกษตรเคลื่อนที่ในพระราชานุเคราะห์

ปีงบประมาณ ๒๕๕๖



### โครงการ/กิจกรรม

สำนักงานตรวจบัญชีสหกรณ์สระแก้วร่วมงานโครงการ “หน่วยบำบัดทุกข์ บำรุงสุข สร้างรอยยิ้มให้ประชาชน” และกิจกรรม “สระแก้วผูกใจประสาน ให้บริการประชาชน” เมื่อวันที่ ๑๕ กุมภาพันธ์ ๒๕๕๖ สตส.สระแก้วได้เข้าร่วมจัดงานโครงการดังกล่าวโดยจัดกิจกรรมให้ความรู้ด้านการจัดทำการทำบัญชีครัวเรือนแก่ประชาชนทั่วไป ณ บริเวณหน้าที่ว่าการอำเภอวังสมบูรณ์ หมู่ที่ 4 ตำบลวังสมบูรณ์ อำเภอวังสมบูรณ์ จังหวัดสระแก้ว โดยมีรองผู้ว่าราชการจังหวัดสระแก้ว นายชูศักดิ์ ตรีสาร ได้เข้าตรวจเยี่ยมคลินิกบัญชี และได้ให้ข้อคิดเห็นเกี่ยวกับการบันทึกบัญชีครัวเรือนและบัญชีต้นทุนว่าเป็นสิ่งที่ดีมีประโยชน์

โครงการ “หน่วยบำบัดทุกข์ บำรุงสุข สร้างรอยยิ้มให้ประชาชน”

โครงการ “สระแก้วผูกใจประสาน ให้บริการประชาชน”

และโครงการคลินิกเกษตรเคลื่อนที่ในพระราชานุเคราะห์

ปีงบประมาณ ๒๕๕๖



### โครงการ/กิจกรรม

เมื่อวันที่ ๑๗ พฤษภาคม ๒๕๕๖ "สำนักงานตรวจบัญชีสหกรณ์สระแก้ว" ได้เข้าเข้าร่วมโครงการ "หน่วยบำบัดทุกข์บำรุงสุข สร้างรอยยิ้มให้ประชาชน" (โครงการสระแก้วผูกใจประสาน ให้บริการประชาชน) ร่วมกับส่วนราชการต่างๆของจังหวัดสระแก้ว เพื่อให้บริการและให้ความรู้กับประชาชนที่อาศัยอยู่ในพื้นที่ โดยมี นายภัคธร เทียนไชย ผู้ว่าราชการจังหวัดสระแก้ว เป็นประธาน ณ โรงเรียนบ้านโคกลาน อำเภอตาพระยา จังหวัดสระแก้ว



โครงการ “หน่วยบำบัดทุกข์ บำรุงสุข สร้างรอยยิ้มให้ประชาชน”

โครงการ “สระแก้วผูกใจประสาน ให้บริการประชาชน”

และโครงการคลินิกเกษตรเคลื่อนที่ในพระราชานุเคราะห์

ปีงบประมาณ ๒๕๕๖



### โครงการ/กิจกรรม

เมื่อวันที่ 19 กรกฎาคม ๒๕๕๖ "สำนักงานตรวจบัญชีสหกรณ์สระแก้ว" เปิดคลินิกบัญชีสอนแนะการทำบัญชีรับ-จ่ายในครัวเรือนและบัญชีต้นทุนอาชีพ โครงการ "หน่วยบำบัดทุกข์บำรุงสุข สร้างรอยยิ้มให้ประชาชน" "โครงการสระแก้วผูกใจประสาน ให้บริการประชาชน" โครงการจังหวัดเคลื่อนที่ ครั้งที่ 7/2556 ร่วมกับส่วนราชการต่างๆของจังหวัดสระแก้ว เพื่อให้บริการและให้ความรู้กับประชาชนที่อาศัยอยู่ในพื้นที่ โดยมี นายชูศักดิ์ ตริสาร รองผู้ว่าราชการจังหวัดสระแก้ว เป็นประธาน ณ วัดเมืองไผ่ ม.1 ต.เมืองไผ่ อ.อรัญประเทศ จ.สระแก้ว

## สถานที่ท่องเที่ยวในจังหวัดสระแก้ว

### ๑. อุทยานแห่งชาติปางสีดา



อุทยานแห่งชาติปางสีดา มีพื้นที่ครอบคลุมอยู่ในท้องที่อำเภอสระแก้ว อำเภอวัฒนานคร อำเภอนาดี จังหวัดปราจีนบุรี มีสภาพป่าอุดมสมบูรณ์ ประกอบด้วยทรัพยากรธรรมชาติที่สำคัญและมีค่า มีสภาพธรรมชาติและเอกลักษณ์ทางธรรมชาติที่สวยงามหลายแห่ง เช่น น้ำตกปาง น้ำตกหน้าผาใหญ่ โขดหินตามลำน้ำที่มีลักษณะแปลกๆ อุทยานแห่งชาติปางสีดามีเนื้อที่ประมาณ ๘๔๔ ตารางกิโลเมตร หรือ ๕๒๗,๕๐๐ ไร่

บริเวณน้ำตกปางสีดา เป็นหน่วยงานหนึ่งในโครงการพัฒนาที่ราบเชิงเขา จังหวัดปราจีนบุรี ซึ่งเป็นโครงการตามพระราชดำริของพระบาทสมเด็จพระเจ้าอยู่หัว ในการที่จะจัดตั้งป่าในบริเวณนี้ให้เป็นสถานที่สำหรับพักผ่อนหย่อนใจของประชาชนในท้องถิ่นและนักท่องเที่ยว อีกทั้งเพื่อเป็นการรักษาต้นน้ำลำธารและสภาพป่าธรรมชาติ กรมป่าไม้จึงได้ส่งเจ้าหน้าที่ออกไปดำเนินการสำรวจและจัดตั้งให้เป็นวนอุทยาน ชื่อว่า “วนอุทยานปางสีดา” ตั้งแต่ปี พ.ศ. ๒๕๒๑ เป็นการดำเนินการตามนัยพระราชดำริของพระบาทสมเด็จพระเจ้าอยู่หัว โดยให้อยู่ในความควบคุมดูแลของสำนักงานป่าไม้เขตปราจีนบุรี มีนายเดชา พงษ์พานิช นักวิชาการป่าไม้ ๓ ทำหน้าที่หัวหน้าฯ ซึ่งต่อมาได้ทำการสำรวจพื้นที่ใกล้เคียงโดยรอบที่มีแนวเขตติดต่อกัน ปรากฏว่าบริเวณดังกล่าวมีสภาพป่าอุดมสมบูรณ์ประกอบด้วยทรัพยากรธรรมชาติที่สำคัญและมีค่า เช่น ป่าไม้ สัตว์ป่าและทิวทัศน์ที่สวยงาม สภาพภูมิประเทศส่วนใหญ่เป็นภูเขาสูงสลับซับซ้อน มีน้ำตกหลายแห่ง เช่น น้ำตกปางสีดา น้ำตกน้ำโดน น้ำตกผาน้อย และเป็นแหล่งต้นน้ำลำธารของแม่น้ำบางปะกง ซึ่งเป็นเสมือนเลือดใหญ่ที่หล่อเลี้ยงเกษตรกรรมในภาคตะวันออก สมควรดำเนินการจัดตั้งให้เป็นอุทยานแห่งชาติ ตามหนังสือวนอุทยานแห่งชาติน้ำตกปางสีดา ที่ กส.๐๗๐๐๘(ปด)/๒๒ ลงวันที่ ๒๖ พฤษภาคม พ.ศ.๒๕๒๓ เพื่ออนุรักษ์ทรัพยากรธรรมชาติดั้งเดิมไว้ เพื่อประโยชน์ในการท่องเที่ยวพักผ่อนหย่อนใจ และเพื่อการศึกษาค้นคว้าของประชาชนส่วนรวม ทั้งเป็นการสนองมติคณะรัฐมนตรี เมื่อวันที่ ๙ มกราคม พ.ศ.๒๕๒๒ ที่ให้พิจารณาจัดตั้ง

อุทยานแห่งชาติ และเขตรักษาพันธุ์ป่าให้เป็นการเพียงพอต่อมาจึงได้โอนความรับผิดชอบมาให้กองอุทยานแห่งชาติ เป็นผู้ดำเนินการจัดตั้งให้เป็นอุทยานแห่งชาติ กองอุทยานแห่งชาติ กรมป่าไม้ ได้นำเสนอคณะกรรมการอุทยานแห่งชาติ มีมติในการประชุมครั้งที่ ๒/๒๕๒๓ เมื่อวันที่ ๘ สิงหาคม พ.ศ.๒๕๒๓ เห็นควรให้ออกพระราชกฤษฎีกากำหนดให้ป่าน้ำตกปางสีดาเป็นอุทยานแห่งชาติ เคยได้มีพระราชกฤษฎีกากำหนดบริเวณที่ดินป่าแก่งดินสอ ป่าแก่งใหญ่ ป่าเขาสะโดน และป่าท่ากะบาน ในท้องที่ตำบลแก่งดินสอ อำเภอนาดี ตำบลบ้านแก่ง ตำบลโคกปาม้องตำบลท่าแยก ตำบลโคกป่าซ้อง อำเภอสระแก้ว และตำบลหนองน้ำใส ตำบลช่องกุ่ม อำเภอวัฒนานคร จังหวัดปราจีนบุรี ให้เป็นอุทยานแห่งชาติในปี พ.ศ. ๒๕๒๕ ซึ่งประกาศไว้ในราชกิจจานุเบกษา เล่ม ๙๙ ตอนที่ ๒๔ ลงวันที่ ๒๒ กุมภาพันธ์ พ.ศ.๒๕๒๕ นับเป็นอุทยานแห่งชาติแห่งที่ ๔๑ ของประเทศ

ภายในอุทยานแห่งชาติปางสีดามีแหล่งท่องเที่ยวที่น่าสนใจ ได้แก่

❁ **น้ำตกปางสีดา** อยู่ห่างจากที่ทำการอุทยานฯ ประมาณ ๗๐๐ เมตร เป็นน้ำตกที่ไม่สูงนัก เบื้องล่างเป็นแอ่งน้ำกว้างใหญ่ บรรยากาศร่มรื่น และจะมีน้ำมากในช่วงปลายฤดูฝน

❁ **น้ำตกผาตะเคียน** อยู่ห่างจากที่ทำการประมาณ ๓ กม. โดยการเดินเท้า ตลอดเส้นทางขึ้นสู่น้ำตก ร่มรื่นด้วยแมกไม้ หนาทึบ เป็นน้ำตกชั้นสุดท้ายอยู่ในสายเดียวกับน้ำตกปางสีดา ตกลงมาจากหน้าผาสูงประมาณ ๑๐ เมตร ในหน้าน้ำสายน้ำจะมีความรุนแรงดังก้อง ละอองน้ำฟุ้งกระจายทั่วบริเวณ

❁ **อ่างเก็บน้ำท่ากระบาก** เป็นอ่างเก็บน้ำอันเนื่องมาจากพระราชดำริ ที่จะปรับปรุงระบบชลประทาน ในเขตพื้นที่ราบเชิงเขา ตั้งอยู่หมู่ที่ ๗ ตำบลท่าแยก ห่างจากตัวเมืองประมาณ ๓๒ กิโลเมตร เป็นเขื่อนดินสูง ๑๗.๕๐ เมตร ยาว ๗๒๐ เมตร บริเวณโดยรอบเป็นป่าโปร่ง มีทิวทัศน์สวยงาม

❁ **น้ำตกท่ากระบาก** อยู่ใกล้กับอ่างเก็บน้ำท่ากระบาก ตัวน้ำตกมีถึง ๓ ชั้น แต่ละชั้นห่างกันประมาณ ๔๐๐ ถึง ๕๐๐ เมตร เบื้องล่างของแต่ละชั้นเป็นแอ่งน้ำลงเล่นน้ำได้ นอกจากนี้ยังมีสถานที่ที่น่าสนใจอีกหลายแห่ง เช่น น้ำตกแควมะค่า น้ำตกสวนมันสวนทอง น้ำตกม่านธารา และแหล่งจระเข้บ้านจืด

อุทยานแห่งชาติปางสีดา มีบ้านพักบริการแก่นักท่องเที่ยวและมีสถานที่สำหรับกางเต็นท์พักผ่อน ติดต่อที่อุทยานแห่งชาติปางสีดาโดยตรงที่ตู้ ปณ. ๕๕ อำเภอเมือง จังหวัดสระแก้ว ๒๗๐๐๐ โทร (๐๑) ๙๔๗-๕๙๔๘ หรือที่กองอุทยานแห่งชาติ กรมป่าไม้ กรุงเทพฯ โทร.๕๖๑-๔๒๙๒ ต่อ ๗๒๔-๕, ๕๗๙-๗๒๒๓, ๕๗๙-๕๗๓๔



# ภาพประกอบอุทยานแห่งชาติปางสีดา



## ๒. ปราสาทสด๊กก๊อกธม



ปราสาทสด๊กก๊อกธม ตั้งอยู่ทางตะวันออกของบ้านหนอง-เสม็ด ตำบลโคกสูง อำเภอตาพระยา เป็นปราสาทที่สร้างด้วยหินทราย หันหน้าไปทางทิศตะวันออก "สด๊กก๊อกธม" เป็นภาษาเขมรแปลว่า "แหล่งของต้นกก" มีอาณาบริเวณกว้างขวาง โบราณสถานแห่งนี้ประกอบด้วยองค์ปราสาท ๓ หลังมีกำแพงศิลา ๒ ชั้น คูน้ำล้อมรอบชั้นใน ยังหลงเหลือ โคปุระหรือซุ้มประตู ด้านทิศตะวันออก และทิศตะวันตกมีวิหาร- คดบรรณาลัย ๒ หลัง และมีปราสาทหลังกลาง เป็นปราสาทประธาน สันนิษฐานว่าสร้างขึ้นในพุทธศตวรรษที่ ๑๕ ปราสาทสด๊กก๊อกธม สร้างขึ้นเพื่อใช้ประดิษฐานรูปเคารพ และใช้ประกอบพิธีกรรมตามคติความเชื่อ ในลัทธิศาสนาฮินดู นอกจากนี้ยังพบศิลาจารึก สด๊กก๊อกธม ๒ หลัก ปัจจุบันนี้จารึกสด๊กก๊อกธมเก็บรักษา ไว้ที่หอสมุดแห่งชาติ กรมศิลปากร ที่ปราสาทด้านขวามีสิ่งที่น่าสนใจ คือ หน้าบันที่มีลวดลายจำหลักเป็น- รูปพระโพธิสัตว์ ประทับนั่งเหนือเกียรติมุข ที่เชิงชาย เป็นรูปนาคปรก ซุ้มประตูทางเข้าด้านหน้ามีขนาดใหญ่ เกือบเท่าซุ้มประตูทางเข้าที่ปราสาทหินพิมาย จังหวัด นครราชสีมา ส่วนปราสาทด้านซ้ายและปราสาทองค์ ประธานอยู่ในสภาพที่ปรักหักพัง ห่างจากกำแพงด้านนอก เล็กน้อย ทางทิศตะวันออกจะพบสระน้ำขนาดใหญ่ กว้างประมาณ ๒๐๐ เมตร ยาวประมาณ ๓๐๐ เมตร การเดินทางไปปราสาทสด๊กก๊อกธม สามารถใช้รถยนต์เข้าไปได้โดยใช้เส้นทางอรัญประเทศ-ตาพระยา ราว ๒๐ กิโลเมตร จะอยู่ทาง ขวามือและถึงก่อนตัวอำเภอตาพระยา

ภายในปราสาทศักดิ์ก๊กอภิมมีสิ่งน่าสนใจ ได้แก่

**❁ แผนผังปราสาท** ปราสาทก่อด้วยหินทรายและศิลาแลงตามลักษณะศิลปะเขมรแบบคลัง-ปาพนในช่วงพุทธศตวรรษที่ ๑๕-๑๖ แผนผังปราสาทด้านนอกเป็นกำแพงแก้ว ก่อด้วยศิลาแลง กว้าง ๑๒๐ ม. ยาว ๑๒๗ ม. มีทางเข้าออกสองทาง คือ โคปุระ หรือซุ้มประตูทางทิศตะวันออกสร้างด้วยหินทราย และทางเข้าเล็ก ๆ พอตัวคนผ่านเข้าไปได้ทางทิศตะวันตกถัดเข้าไปเป็นคูน้ำรูปตัวยูล้อมตัวปราสาท เว้นทางเข้าออกทางทิศตะวันออกและตะวันตกไว้สองด้าน ตัวคูกว้างราว ๒๐ ม. ถัดเข้าไปอีกเป็นระเบียงคดล้อมรอบตัวปราสาท กว้างประมาณ ๓๖.๕ ม. ยาว ๔๒.๕ ม. มีโคปุระอยู่กึ่งกลางกำแพงทั้งสี่ด้าน เฉพาะทางทิศตะวันออกสามารถผ่านเข้าออกได้ อีกสามด้านเป็นซุ้มประตูหลอก ภายในระเบียงคดเป็นที่ตั้งของปราสาทประธานอยู่บริเวณกลางพื้นที่ มีประตูเข้าทางเดียวด้านตะวันออก พื้นที่ด้านหน้าปราสาทประธานบริเวณมุมระเบียงคดเป็นที่ตั้งบรรณาลัยสองหลัง สันนิษฐานว่าเป็นที่เก็บตำราคัมภีร์ ปราสาทศักดิ์ก๊กอภิมหันหน้าสู่ทิศตะวันออกเช่นเดียวกับปราสาทขอมจำนวนมาก เพราะขอมเชื่อว่าทิศตะวันออกเป็นทิศแห่งพลัง แสงสว่าง และสิริมงคล ส่วนทิศตะวันตกเป็นทิศแห่งความตาย นอกจากนี้ผังปราสาทแสดงให้เห็นถึงความเชื่อเรื่องจักรวาลของศาสนาฮินดู โดยมีเขาพระสุเมรุอยู่กึ่งกลางล้อมด้วยห้วงน้ำมหิมา ด้วยคติความเชื่อดังกล่าว จักรวาลกว้างใหญ่ไพศาลจึงถูกย่อส่วนอยู่ในผังสี่เหลี่ยมของปราสาท เมื่อเราเดินผ่านโคปุระของกำแพงแก้วด้านทิศตะวันออก ผ่านคูน้ำซึ่งบัดนี้เหือดแห้ง และผ่านระเบียงคดเข้าไป เท่ากับเรากำลังเข้าสู่ใจกลางจักรวาล ปราสาทประธานซึ่งเปรียบเสมือนเขาพระสุเมรุถูกล้อมด้วยเสาเป็นปริมณฑลโดยรอบ บ่งบอกว่า เป็นเขตศักดิ์สิทธิ์ที่สุด ภายในปราสาทประธานเป็นที่ประดิษฐานศิวลึงค์ ซึ่งเป็นรูปเคารพแทนองค์พระศิวะ หนึ่งในสามเทพสูงสุดของฮินดู นอกจากพระพรหม พระนารายณ์ บ่งบอกว่าปราสาทแห่งนี้เป็นศาสนสถานของศาสนาฮินดูลัทธิไศวนิกาย ซึ่งนับถือพระศิวะเป็นใหญ่



### ๓. ละลุ



ละลุ ตั้งอยู่ใกล้บ้านคลองยาง-บ้านหนองผักแว่น ตำบลทับราช อำเภอตาพระยา จังหวัดสระแก้ว หรืออยู่ห่างจากตัวจังหวัดสระแก้วไปทางทิศตะวันออกเฉียงเหนือประมาณ ๔๐ กิโลเมตร การเดินทางเข้าสู่พื้นที่ค่อนข้างสะดวก เป็นถนนลาดยางแอสฟัลต์โดยตลอด จากจังหวัดสระแก้ว ใช้เส้นทางหมายเลขที่ ๓๓ (สระแก้ว - อรัญประเทศ) ถึงอำเภออรัญประเทศแล้วใช้เส้นทางหมายเลขที่ ๓๔๘ (อรัญประเทศ-อำเภอตาพระยา) เลี้ยวซ้ายมือเข้าสู่เส้นทางหมายเลข ๓๓๙๓ จะถึงหมู่บ้านโคกคานแล้วไปตามเส้นทาง ร.พ.ช. อีกประมาณ ๑๙ กิโลเมตรเศษ จึงถึงหมู่บ้านหนองผักแว่น-บ้านคลองยาง ซึ่งเป็นที่ตั้งบริเวณที่เรียกกันว่า "ละลุ"

ละลุ เป็นภาษาเขมรแปลว่าแผ่นดินทะเล อาจหมายถึงแผ่นดินที่ยุบตัวลงไป ซึ่งชาวบ้านก็ใช้ศัพท์นี้เรียกขานกันต่อ ๆ มา ละลุเป็นลักษณะของภูมิประเทศที่ถูกกัดเซาะจนเป็นหน้าผาเตี้ยที่มีหลืบ มีร่อง มียอดแหลม หรือเป็นแท่ง บ้างโผล่พื้นดินบนลานโล่งเรียบ คล้ายเป็นเจดีย์ เป็นดอกเห็ด เป็นจอมปลวก สูงต่ำไม่เท่ากัน สลับเรียงรายกันเป็นหย่อมๆ บริเวณที่ตั้งของละลุคล้ายเป็นท้องกระทะที่มีขนาดความกว้างประมาณ ๒๐๐ เมตร และมีความยาวประมาณ ๒๐๐ เมตร โดยทั่วไปแล้ววัดจากพื้นจนถึงส่วนบนสุด ที่เป็นหน้าผาจะมีความสูงไม่เกิน ๕ เมตร (ซึ่งถือว่ามากที่สุด) เมื่อเปรียบเทียบกับลักษณะทั่ว ๆ ไปแล้ว มีลักษณะเหมือนภูมิประเทศของแพะเมืองผี ที่เป็นเอกลักษณ์ของจังหวัดแพร่ ในภาคเหนือ

จากอำเภออรัญประเทศ ใช้ทางหลวงหมายเลข ๓๔๘ จากนั้นเลี้ยวซ้ายที่บ้านกุดเตย หลักกิโลเมตรที่ ๓๕-๓๖ ตามทางหลวงหมายเลข ๓๔๘๖ ถึงบ้านโคกคาน หลักกิโลเมตรที่ ๘-๙ แล้วเลี้ยวซ้ายเข้าถนนสายบ้านโคกคาน - หนองผักแว่น ระยะทาง ๑๘ กิโลเมตร สอบถามรายละเอียดเพิ่มเติมได้ที่ สำนักงาน ททท. ภาคกลาง เขต ๘ โทร. ๐-๓๗๓๑-๒๒๘๒, ๐-๓๗๓๑-๒๒๘๔

ภาพประกอบสถานที่ท่องเที่ยว “ละลุ”





#### ๔. ตลาดโรงเกลือ



ตลาดโรงเกลือ หรือตลาดชายแดนบ้านคลองลึก ต. ท่าข้าม อ. อรัญประเทศ เป็นย่านการค้าขนาดใหญ่บริเวณชายแดนไทย-เขมร ซึ่งมีบรรยากาศการค้าชายคึกคัก ในแต่ละวันมีผู้คนพลุกพล่านทั้งแม่ค้า นักท่องเที่ยวที่เดินทางมาจับจ่ายสินค้าเป็นจำนวนมาก ทำให้มีเงินสะพัดหมุนเวียนในตลาดวันละไม่ต่ำกว่า ๑๐ ล้านบาท

ตลาดแห่งนี้เปิดให้บริการเมื่อวันที่ ๑๕ มิถุนายน พ.ศ. ๒๕๓๔ บริหารจัดการโดยองค์การบริหารส่วนจังหวัดสระแก้ว ในอดีตตลาดการค้าชายแดนฝั่งเขมร หรือตลาดปอยเปต ซึ่งอยู่ตรงข้ามกับ อ. อรัญประเทศ นับเป็นตลาดการค้าชายแดนสำคัญของเขมร ต่อมาต้องซบเซาลงเพราะเหตุการณ์สงครามในเขมร เมื่อสงครามสงบ ปอยเปตกลับพลิกฟื้นขึ้นมาอีกครั้ง และเปิดเป็นบ่อนกาสิโนอย่างถูกต้องตามกฎหมาย ขณะเดียวกันตลาดการค้าชายแดนได้ย้ายข้ามมาฝั่งไทย ตรงบริเวณที่เป็นโกดังเกลือเพื่อส่งไปขายในเขมร จึงเรียกตลาดแห่งนี้ว่า ตลาดโรงเกลือ

ปัจจุบันตลาดโรงเกลือมีพื้นที่กว้างขวางราว ๖๖ ไร่เศษ มีตลาดจำนวน ๕ ตลาดอยู่ในบริเวณเดียวกัน คือ ตลาดโรงเกลือเก่า ตลาดเดชไทย ตลาดเทศบาล ๒ หรือตลาดโรงเกลือใหม่ ตลาดเทศบาล ๓ หรือตลาดโกลเดนเกต และตลาดเบญจวรรณ สินค้าที่น่าสนใจในตลาดมีหลากหลาย ที่มีชื่อเสียงเป็นที่รู้จักกันดี เช่น เสื้อผ้ามือสอง คุณภาพดีจากประเทศต่างๆ รวมทั้งเครื่องใช้ไฟฟ้า ถ้วยชาม เครื่องจักสาน ชุดน้ำชาจากจีนและเวียดนาม เป็นต้น