



รายงานประจำปี 2551



สำนักงานตรวจบัญชีสหกรณ์สระแก้ว
สำนักงานตรวจบัญชีสหกรณ์ที่ 2 (ชลบุรี)
กรมตรวจบัญชีสหกรณ์
กระทรวงเกษตรและสหกรณ์



คำนำ

รายงานประจำปี 2551 จัดทำขึ้นโดยมีวัตถุประสงค์เพื่อเผยแพร่งานในหน้าที่ความรับผิดชอบและผลการปฏิบัติงานด้านต่าง ๆ ในรอบปีที่ผ่านมาของสำนักงานตรวจบัญชีสหกรณ์สระแก้ว

สำนักงานตรวจบัญชีสหกรณ์สระแก้ว หวังเป็นอย่างยิ่งว่ารายงานประจำปีฉบับนี้จะอำนวยประโยชน์แก่หน่วยงานที่เกี่ยวข้องและผู้สนใจตามสมควร

สำนักงานตรวจบัญชีสหกรณ์สระแก้ว
กุมภาพันธ์ 2551

สารบัญ

	หน้า
- แผนภูมิโครงสร้างการบริหารกรมตรวจบัญชีสหกรณ์	5
- วิสัยทัศน์กรมตรวจบัญชีสหกรณ์	6
- หน้าที่และความรับผิดชอบของสำนักงานตรวจบัญชีสหกรณ์สระแก้ว	7 - 10
- งบประมาณประจำปี 2550	11 - 12
- อัตราค่าตั้งข้าราชการและลูกจ้าง	13 - 15
- ภาวะเศรษฐกิจทางการเงินของสหกรณ์และกลุ่มเกษตรกร ปี 2550	16
- แหล่งเงินทุนของสหกรณ์และกลุ่มเกษตรกร	17 - 18
- ธุรกิจของสหกรณ์และกลุ่มเกษตรกร	19 - 21
- สรุปข้อบกพร่องทางการเงินของสหกรณ์และกลุ่มเกษตรกร	22 - 23
- วิสาหกิจชุมชนของจังหวัดสระแก้ว	24 - 27
- อาสาสมัครเกษตรด้านบัญชีของจังหวัดสระแก้ว	28 - 31
- สถานที่ท่องเที่ยวของจังหวัดสระแก้ว	32 - 41

แผนภูมิโครงสร้างการบริหารกรมตรวจบัญชีสหกรณ์



สำนักงานตรวจบัญชีสหกรณ์สระแก้ว

พันธกิจ

- พันธกิจ 1. ตรวจสอบบัญชีสหกรณ์และกลุ่มเกษตรกร
- พันธกิจ 2. ส่งเสริมให้สหกรณ์และกลุ่มเกษตรกรมีการบริหารจัดการที่ดี
- พันธกิจ 3. พัฒนาและเผยแพร่เทคโนโลยีสารสนเทศทางการเงินของสหกรณ์และกลุ่มเกษตรกร
- พันธกิจ 4. ส่งเสริมความรู้ด้านการจัดทำบัญชีแก่เกษตรกร กลุ่มอาชีพ วิสาหกิจชุมชน และกลุ่มเป้าหมายตามโครงการพระราชดำริ

ยุทธศาสตร์

เพื่อให้บรรลุวิสัยทัศน์ พันธกิจ และเป้าประสงค์ ที่จะพัฒนาสหกรณ์ให้โปร่งใส ก้าวไกลด้วยไอที นำบัญชีสู่เกษตรกรไทย กรมตรวจบัญชีสหกรณ์จึงกำหนด ยุทธศาสตร์ 4 ด้าน ให้นำไปสู่การปฏิบัติ ดังนี้

1. พัฒนาประสิทธิภาพการตรวจสอบบัญชีสหกรณ์และกลุ่มเกษตรกร
2. พัฒนาระบบการบริหารจัดการของชุมชนและสถาบันเกษตรกร
3. เสริมสร้างความเข้มแข็งแก่เกษตรกร
4. เพิ่มประสิทธิภาพด้านเทคโนโลยีสารสนเทศและบริหารจัดการ

เป้าประสงค์

1. ชุมชนและสถาบันเกษตรกรสามารถขยายตัวอย่างยั่งยืนและมีคุณภาพ
2. เกษตรกรมีการพัฒนาศักยภาพทางบัญชี

หน้าที่และความรับผิดชอบ ของสำนักงานตรวจบัญชีสหกรณ์สระแก้ว

สำนักงานตรวจบัญชีสหกรณ์สระแก้ว มีหน้าที่และความรับผิดชอบที่ได้รับมอบหมายจากกรมตรวจบัญชีสหกรณ์ซึ่งได้กำหนดไว้ ดังนี้

☸ งานวางรูปแบบบัญชี

เป็นการให้คำแนะนำและให้บริการด้านการจัดวางรูปแบบระบบบัญชี ให้สหกรณ์และกลุ่มเกษตรกรที่ได้รับการจดทะเบียนจัดตั้งใหม่ ดำเนินธุรกิจประเภทใหม่หรือปรับปรุงรูปแบบบัญชีให้เหมาะสมกับธุรกิจของสหกรณ์ที่เปลี่ยนแปลง โดยให้เป็นไปตามรูปแบบที่นายทะเบียนสหกรณ์กำหนดและเพื่อให้สหกรณ์และกลุ่มเกษตรกรสามารถจัดทำบัญชีเบื้องต้นได้ มีระบบการควบคุมด้านการเงินและการบัญชีที่ดีตั้งแต่แรกตั้ง

☸ งานกำกับสอนแนะนำการเงินการบัญชี

- * เพื่อตรวจแนะนำเกี่ยวกับการเงินการบัญชี และการควบคุมภายใน
- * เพื่อช่วยเหลือกำกับและแนะนำให้สหกรณ์และกลุ่มเกษตรกรจัดทำบัญชีได้
- * เพื่อให้สถาบันเกษตรกร ได้ทราบผลการปฏิบัติงานด้านการเงินการบัญชี หากมี

ข้อบกพร่องจะได้ดำเนินการแก้ไขได้ทันที่

☸ งานสอบบัญชี

เป็นการตรวจสอบบัญชีสหกรณ์และกลุ่มเกษตรกร ตาม พ.ร.บ. สหกรณ์ พ.ศ.2542 เพื่อแสดงความเห็นต่องบการเงิน โดยมีขั้นตอนและขบวนการ ดังต่อไปนี้

* ร่วมประชุมและจัดทำบันทึกข้อตกลง โดยให้ผู้สอบบัญชีเข้าร่วมประชุมและจัดทำบันทึกข้อตกลง และจัดทำแผนปฏิบัติงานสอบบัญชีรายสหกรณ์หลังจากการทำบันทึกข้อตกลงกับสหกรณ์

- * ประเมินความเสี่ยงในการสอบบัญชี โดยให้จัดทำในวันแรกที่เข้าปฏิบัติงานสอบบัญชี

* วางแผนงานสอบบัญชี โดยจัดทำแผนการสอบบัญชีโดยรวม และกำหนดแนวการสอบบัญชี หลังจากประเมินความเสี่ยง

* ปฏิบัติงานตรวจสอบบัญชีระหว่างปีและสอบบัญชีประจำปีตามมาตรฐานการสอบบัญชี และตามระเบียบที่นายทะเบียนสหกรณ์กำหนด

* สรุปผลงานการสอบบัญชีเพื่อแสดงความเห็นต่องบการเงินและจัดทำรายงานการสอบบัญชีเพื่อเสนอนายทะเบียนสหกรณ์

☸ งานนิเทศและฝึกอบรมด้านการบริหารจัดการทางการเงิน

โดยทำการนิเทศและฝึกอบรมให้แก่บุคลากรของสหกรณ์และกลุ่มเกษตรกรที่จัดตั้งใหม่/ขาดทุนต่อเนื่อง/มีปัญหาการสอบบัญชีไม่ได้ โดยการวิเคราะห์ข้อมูลเบื้องต้นของสหกรณ์และกลุ่มเกษตรกร เพื่อจำแนกการให้บริการแก่สหกรณ์และกลุ่มเกษตรกรที่จัดตั้งใหม่ ดำเนินงานขาดทุน มีปัญหาหรือมีข้อบกพร่องทางการเงินการบัญชี เพื่อสร้างความตื่นตัว ด้วยการนิเทศ/ฝึกอบรม/สัมมนา เป็นรายสหกรณ์หรือกลุ่มเกษตรกรเพื่อให้คณะกรรมการดำเนินการ พนักงานบัญชี มีความรู้ความเข้าใจการบริหารจัดการด้านการเงินการบัญชี และสามารถนำข้อมูลทางการเงินและการบัญชีไปใช้ประโยชน์ในการบริหารงานได้ต่อไป

☸ งานสอบบัญชีสหกรณ์และกลุ่มเกษตรกรที่ชำระบัญชี

ตรวจสอบบัญชีสหกรณ์และกลุ่มเกษตรกรที่เลิกตามพระราชบัญญัติสหกรณ์ พ.ศ. 2542 และพระราชกฤษฎีกาว่าด้วยกลุ่มเกษตรกร พ.ศ. 2547 โดย

- * ตรวจสอบเพื่อรับรองงบการเงิน ณ วันรับมอบทรัพย์สิน
- * ตรวจสอบรับรองการรายงานการชำระบัญชีและรายการย่อยของบัญชีที่ชำระก่อนเสนอ นายทะเบียนสหกรณ์ เพื่อถอนชื่อออกจากทะเบียน

☸ งานฝึกอบรม

- * ให้ความร่วมมือและประสานงานในการวางแผน ให้การศึกษาอบรมหลักสูตรต่างๆ ร่วมกับสำนักงานตรวจบัญชีสหกรณ์ที่ 2 (ชลบุรี)
- * เป็นวิทยากรในการให้การศึกษาอบรมด้านการเงินการบัญชี ร่วมกับส่วนราชการหรือหน่วยงานที่ให้การศึกษาอบรมแก่สหกรณ์หรือกลุ่มเกษตรกร

☸ งานวิชาการ

- * ให้คำปรึกษาแนะนำเกี่ยวกับการบัญชีและการจัดระบบควบคุมทางธุรกิจ
- * ศึกษาวิเคราะห์ประสิทธิภาพการบริหารจัดการและการควบคุมภายในของสหกรณ์/กลุ่มเกษตรกร เพื่อประโยชน์ในด้านการศึกษาอบรม การแก้ไขปัญหาและการปรับปรุงการบริหารงาน
- * จัดเก็บข้อมูลสถิติทางการเงินและข้อมูลอื่นๆ ที่เกี่ยวข้องกับการบริหารงานของสหกรณ์กลุ่มเกษตรกร เพื่อใช้ประกอบการพิจารณาของหน่วยงานที่เกี่ยวข้อง
- * ร่วมมือและประสานงานกับส่วนราชการหรือหน่วยงานอื่น

☸ งานบริหารทั่วไป

- * กำหนดแผนงานการปฏิบัติงาน งบประมาณ และรายงานผลการปฏิบัติงานตามคำสั่ง คำแนะนำและนโยบายของกรมตรวจบัญชีสหกรณ์

- * ดำเนินการและควบคุมงาน ด้านงานธุรการ งานสารบรรณ งานบุคคล งานเบิกจ่าย งบประมาณ งานการเงินการบัญชี งานพัสดุ งานประชาสัมพันธ์และงานอื่นๆ

- * งานให้การศึกษายอบรมและสอนงานแก่ข้าราชการในบังคับบัญชา

- * ปฏิบัติราชการอื่นๆ ตามที่กรมตรวจบัญชีสหกรณ์ นายทะเบียนสหกรณ์หรือส่วนราชการอื่นมอบหมาย

☸ งานโครงการต่างๆ

โครงการเสริมสร้างภูมิปัญญาทางบัญชี เป็นโครงการที่กรมตรวจบัญชีสหกรณ์จัดทำขึ้นเพื่อถวายเป็นเครื่องราชสักการะพระบาทสมเด็จพระเจ้าอยู่หัว เนื่องในวโรกาสที่ทรงสิริราชสมบัติครบ 60 ปี ในปี 2549 และวโรกาสที่ทรงเจริญพระชนมพรรษา 80 พรรษา ในปี 2550 ภายใต้อำนาจโครงการ “ทำบัญชี มีพอใช้ ให้อ่อดู” โดยน้อมนำพระราชดำรัสสู่แนวคิดมาปฏิบัติจริง สร้างชีวิตที่ดีขึ้นด้วยกิจกรรม “ทำบัญชี มีพอใช้ ให้อ่อดู” เพื่อให้พ่อของเรามีความสุขและภูมิใจ ตามแนวทางเศรษฐกิจพอเพียง

โครงการคลินิกเกษตรเคลื่อนที่ เป็นการบูรณาการร่วมกับหน่วยงานหลักของจังหวัด โดยการจัดนิทรรศการเพื่อกระตุ้นให้เกษตรกรและประชาชนเห็นความสำคัญของการทำบัญชี โดยการสอนแนะนำการจัดทำบัญชีครัวเรือนและชี้แจงให้เห็นประโยชน์ของการจัดทำบัญชี เพื่อนำข้อมูลทางบัญชีมาใช้ในการประกอบอาชีพ

โครงการวิสาหกิจชุมชน เป็นการพัฒนาความรู้ด้านการบริหารจัดการ ทางการเงินการบัญชี แก่วิสาหกิจชุมชน โดยการให้บริการวางระบบบัญชีและสอนแนะนำการจัดทำบัญชีและงบการเงินแก่เจ้าหน้าที่วิสาหกิจชุมชน ให้สามารถจัดทำบัญชีและงบการเงิน ตลอดจนสามารถนำข้อมูลไปใช้ในการบริหารจัดการ

โครงการ 3 ประสาน เพื่อพัฒนาสหกรณ์ (WWR) เป็นการสร้างความสัมพันธ์ 3 ประสาน ระหว่างสหกรณ์ ผู้สอบบัญชีและผู้ตรวจสอบกิจการ โดยกำหนดสหกรณ์และผู้ตรวจสอบกิจการเป้าหมาย เพื่อเสริมสร้างความพร้อมให้กับสหกรณ์และผู้ตรวจสอบกิจการ โดยการกระตุ้นให้เห็นถึงความสำคัญของการตรวจสอบกิจการ โดยพัฒนาผู้ตรวจสอบกิจการและอบรมให้มีความรู้ด้านการเงิน ด้านการปฏิบัติการ ด้านการบริหารจัดการและด้านระบบสารสนเทศ การดูงานร่วมกันของคณะกรรมการสหกรณ์ ผู้ตรวจสอบกิจการ และผู้สอบบัญชี โดยร่วมกันศึกษาแนวทางและเรียนรู้ความสำเร็จจากสหกรณ์ต้นแบบ รวมทั้งการประชุม เดือนกัญเพื่อพัฒนาธุรกิจของสหกรณ์รายไตรมาส

งานสร้างเสริมอาสาสมัครเกษตรด้านบัญชี เป็นกลไกในการสร้างเครือข่ายการปฏิบัติงาน ทำหน้าที่เป็นตัวแทนของกรมตรวจบัญชีสหกรณ์ในโครงการเสริมสร้างภูมิปัญญาทางบัญชีแก่เกษตรกรไทย ในระดับตำบล อาสาสมัครเกษตรด้านบัญชีจะทำหน้าที่เป็นผู้ถ่ายทอดความรู้ด้านบัญชีรับ - จ่ายในครัวเรือน และบัญชีกลุ่มต้นทุนอาชีพ กระตุ้นการเรียนรู้และติดตามประเมินผลแก่เกษตรกรที่เข้าร่วมโครงการ

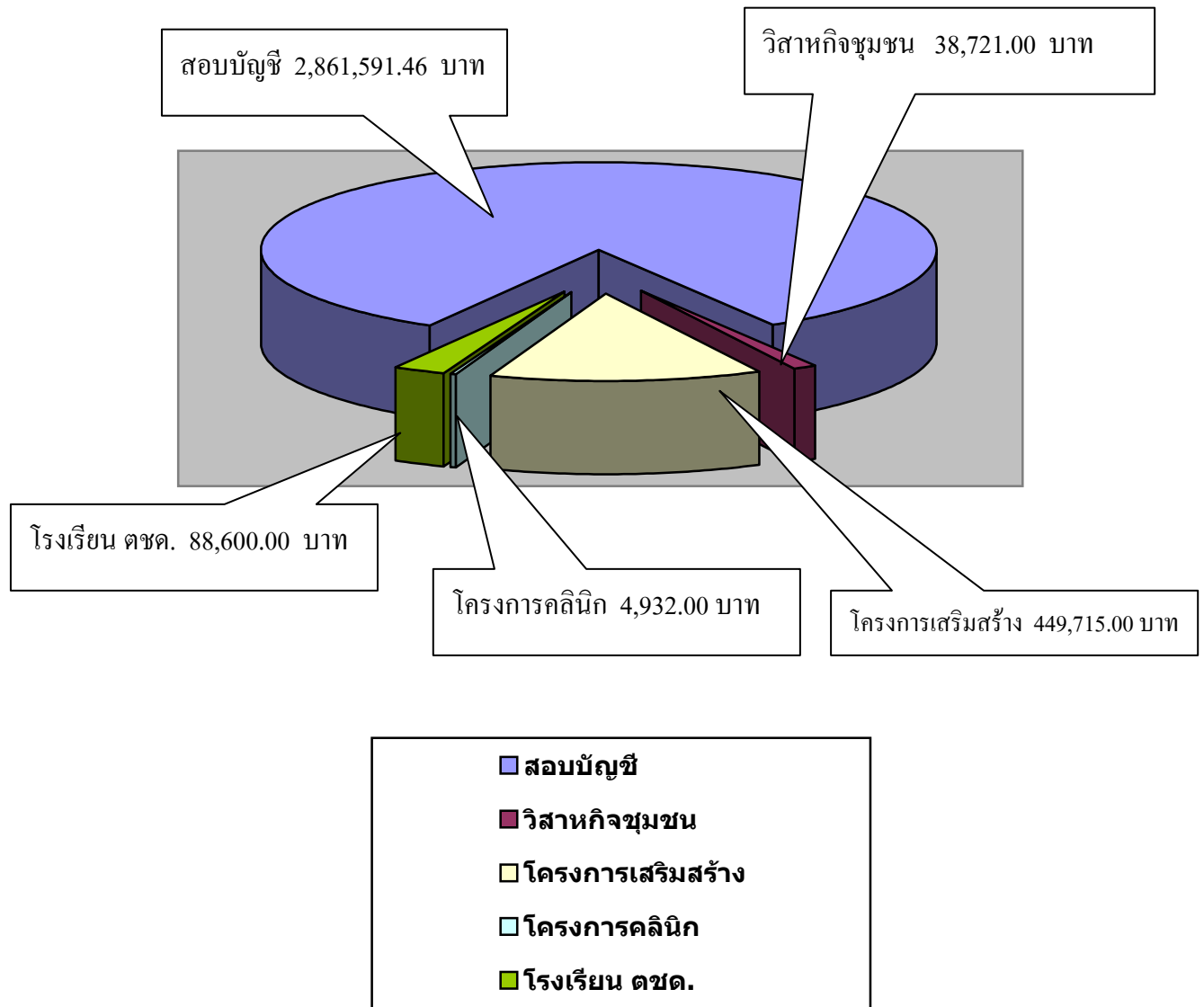
โครงการพัฒนาด้านเทคโนโลยีสารสนเทศและการสื่อสาร กรมตรวจบัญชีสหกรณ์ได้พัฒนา โปรแกรมระบบบัญชีคอมพิวเตอร์สำหรับสหกรณ์ประเภทต่าง ๆ เพื่อบริการแก่สหกรณ์ให้มีระบบบัญชี เป็นมาตรฐานเดียวกัน มีข้อมูลถูกต้องครบถ้วน นำไปใช้ในการดำเนินงานได้อย่างมีประสิทธิภาพ ได้แก่

- * โปรแกรมระบบบัญชีสหกรณ์ออมทรัพย์ Version II
- * โปรแกรมระบบบัญชีแยกประเภทสำหรับสหกรณ์ภาคการเกษตร
- * โปรแกรมระบบบัญชีแยกประเภทสำหรับสหกรณ์ออมทรัพย์
- * โปรแกรมระบบงานสินค้า (ภาคการเกษตรและสกต.)
- * โปรแกรมระบบเงินให้กู้ สมาชิกและหุ้น (ภาคการเกษตรและสกต.)

งบประมาณประจำปี 2550

รายการ	งบประมาณ ได้รับจัดสรร	เบิกจ่าย	ร้อยละของ เงินที่ได้รับ จัดสรร	คงเหลือ
ผลผลิตที่ 1 : สหกรณ์และกลุ่มเกษตรกรได้รับการตรวจสอบบัญชีประจำปี				
งบบุคลากร	1,132,460.00	1,106,880.00	97.74	25,580.00
งบดำเนินงาน	1,721,809.00	1,721,711.46	99.99	97.54
งบลงทุน	33,000.00	33,000.00	100	
รวมผลผลิตที่ 1	2,887,269.00	2,861,591.46	99.11	25,677.54
ผลผลิตที่ 2 วิชากิจชุมชนสัมพันธ์ / นิเทศ				
งบดำเนินงาน	39,154.00	38,721.00	98.89	433.00
รวมผลผลิตที่ 2	39,154.00	38,721.00	98.89	433.00
ผลผลิตที่ 4 เกษตรกรได้รับการส่งเสริมและพัฒนาศักยภาพ				
1. สอนแนะการจัดทำบัญชีรายบุคคล				
- โครงการเสริมสร้างภูมิปัญญา				
งบดำเนินงาน	329,919.00	329,915.00	100	4.00
งบลงทุน	119,800.00	119,800.00	100	-
2. ฝึกอบรมการจัดทำบัญชีกลุ่มต้นทุนอาชีพแก่กลุ่มเป้าหมายตามโครงการพระราชดำริ				
- ส่งเสริมกิจกรรมสหกรณ์นักเรียนฯ				
งบดำเนินงาน	88,600.00	88,600.00	100	-
3. จัดนิทรรศการคลินิกเกษตรเคลื่อนที่				
- โครงการคลินิกเกษตรเคลื่อนที่				
งบดำเนินงาน	4,968.00	4,932.00	99.28	36.00
รวมผลผลิตที่ 4	543,287.00	543,247.00	99.99	40.00
รวมทั้งสิ้น	3,469,710.00	3,443,559.46	99.25	26,150.54

งบประมาณประจำปี 2550



**อัตรากำลังปัจจุบันของ
สำนักงานตรวจบัญชีสหกรณ์สระแก้ว**

ตำแหน่ง	จำนวน	หมายเหตุ
ข้าราชการ		
เจ้าหน้าที่บริหารงานตรวจสอบบัญชี 8	1	หัวหน้าสำนักงานฯ
นักวิชาการตรวจสอบบัญชี 7	2	ผู้สอบบัญชี
นักวิชาการตรวจสอบบัญชี 6 ว	2	ผู้สอบบัญชี
นักวิชาการตรวจสอบบัญชี 5	2	ผู้สอบบัญชี
นักวิชาการตรวจสอบบัญชี 3	1	
รวม	8	
พนักงานราชการ		
นักวิชาการตรวจสอบบัญชี	6	
เจ้าหน้าที่ระบบงานคอมพิวเตอร์	1	
รวม	7	
ลูกจ้างจ้างเหมาบริการรายเดือน		
พนักงานบันทึกข้อมูล	1	(จ้างเหมา)
พนักงานธุรการ	1	(จ้างเหมา)
พนักงานขับรถยนต์	3	(จ้างเหมา)
พนักงานทำความสะอาด	1	(จ้างเหมา)
รวม	6	
รวมทั้งสิ้น	21	

**ข้าราชการ
สำนักงานตรวจบัญชีสหกรณ์สระแก้ว**

ที่	ชื่อ	สกุล	ตำแหน่ง
1	นายสมภพ	นันทิกุล	หัวหน้าสำนักงานตรวจบัญชีสหกรณ์สระแก้ว
2	นางสาวพิมดา	ศิริเพิ่มพูล	นักวิชาการตรวจสอบบัญชี 7
3	นางสุภัคจิรา	ปิ่นจอม	นักวิชาการตรวจสอบบัญชี 7
4	นางคลยา	วิยะรันตร์	นักวิชาการตรวจสอบบัญชี 6 ว
5	นางสาวจิตรลดา	ศิริวัฒน์ภัทรา	นักวิชาการตรวจสอบบัญชี 6 ว
6	นางสาวฉันทนา	หิมพานต์	นักวิชาการตรวจสอบบัญชี 5
7	นางสาวสุวรรณา	พลวนิช	นักวิชาการตรวจสอบบัญชี 5
8	นางเบญจรัตน์	สิริพุดิพรกุล	นักวิชาการตรวจสอบบัญชี 3

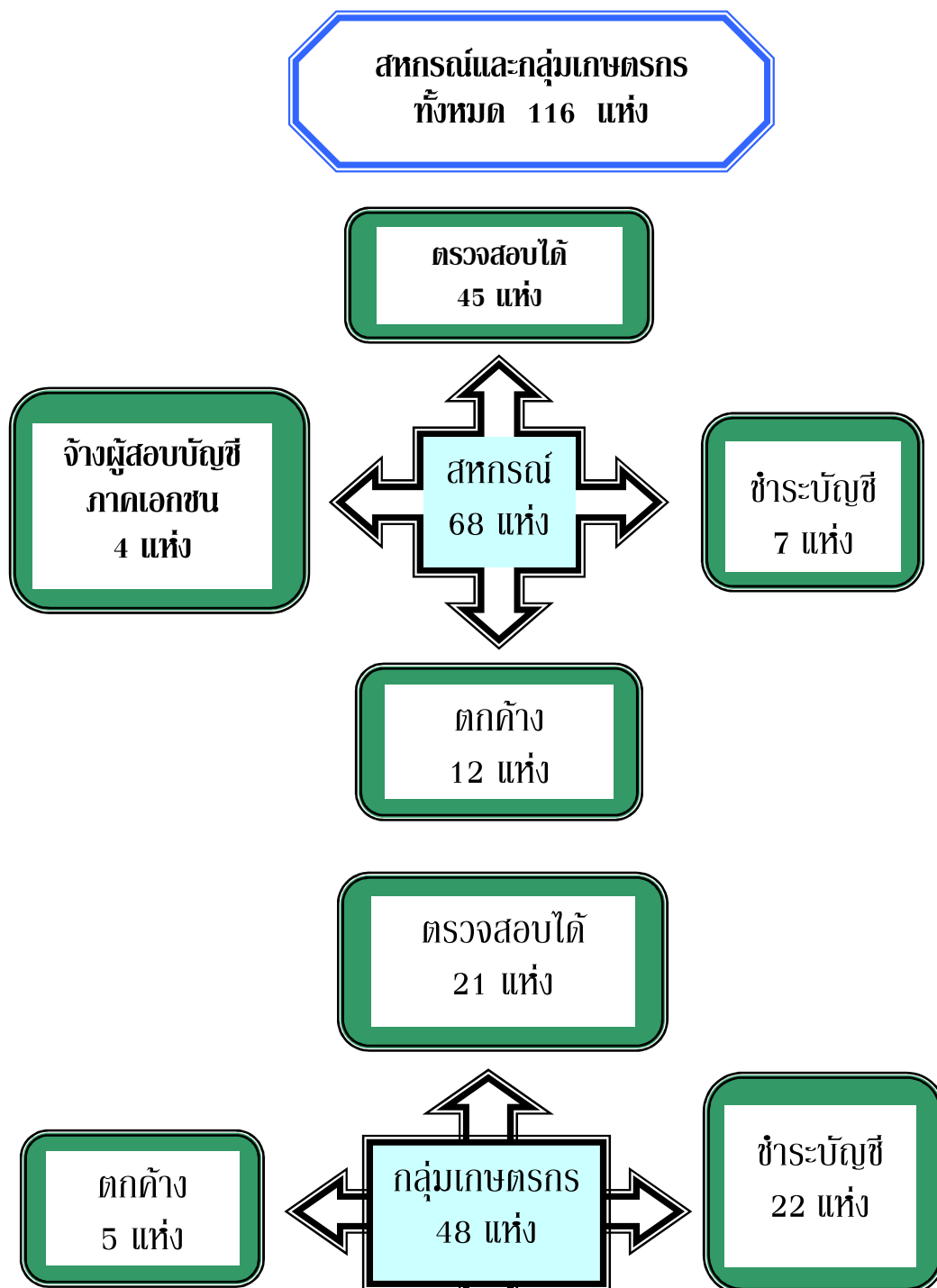
**พนักงานราชการ
สำนักงานตรวจบัญชีสหกรณ์สระแก้ว**

ที่	ชื่อ	สกุล	ตำแหน่ง
1	นางสาวธาริสา	สระประทุม	นักวิชาการตรวจสอบบัญชี
2	นางสาวนฤมล	บุญละม้าย	นักวิชาการตรวจสอบบัญชี
3	นางละมัย	เย็นอารมย์	นักวิชาการตรวจสอบบัญชี
4	นางสาวณิชกุล	ทานะมัย	นักวิชาการตรวจสอบบัญชี
5	นางสุกัญญา	ทองอ่อน	นักวิชาการตรวจสอบบัญชี
6	นางปิยพร	ศรีชมภู	นักวิชาการตรวจสอบบัญชี
7	นางสาวนันทพร	สว่างเนตร	เจ้าหน้าที่ระบบงานคอมพิวเตอร์

**ลูกจ้างจ้างเหมาบริการรายเดือน
สำนักงานตรวจบัญชีสหกรณ์สระแก้ว**

ที่	ชื่อ	สกุล	ตำแหน่ง
1	นางสาวณัฐวดี	งามसान	พนักงานบันทึกข้อมูล
2	นางสาวณัฐพร	ดวงแก้ว	พนักงานบันทึกข้อมูล
3	นางสาวสุดาวรรณ	แววพิลา	พนักงานธุรการ
4	นางสาวทับทิม	บุญชู	พนักงานทำความสะอาด
5	นายอนันต์	ขุนทอง	พนักงานขับรถยนต์
6	นายบำรุง	ชื่อวาจา	พนักงานขับรถยนต์

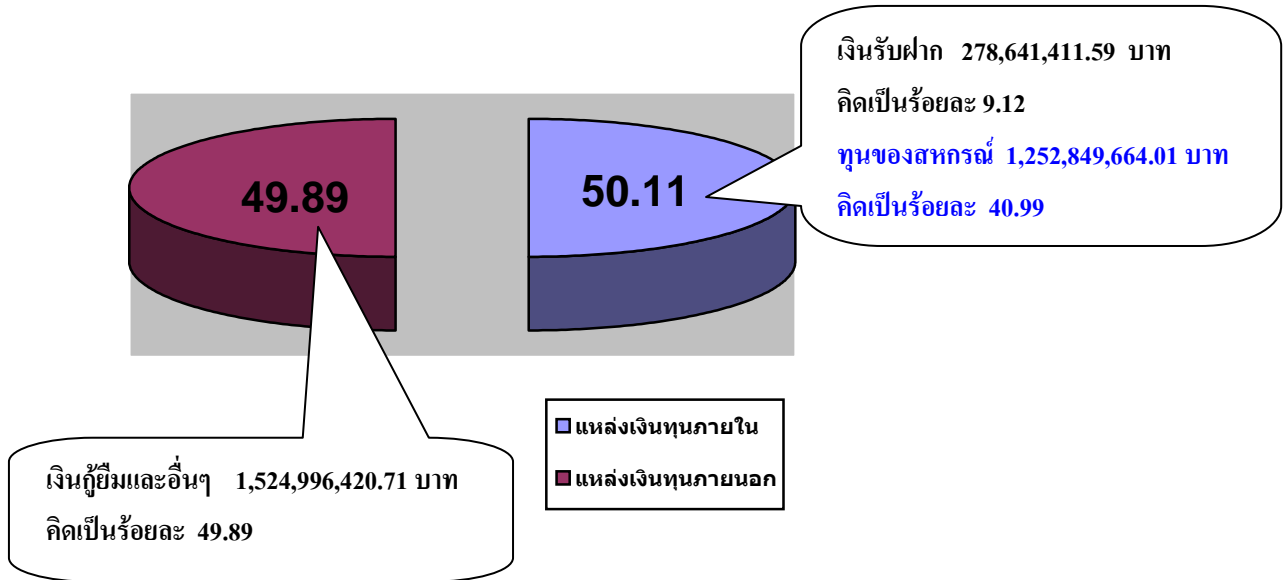
ภาวะเศรษฐกิจทางการเงินของ สหกรณ์และกลุ่มเกษตรกร ปี 2550



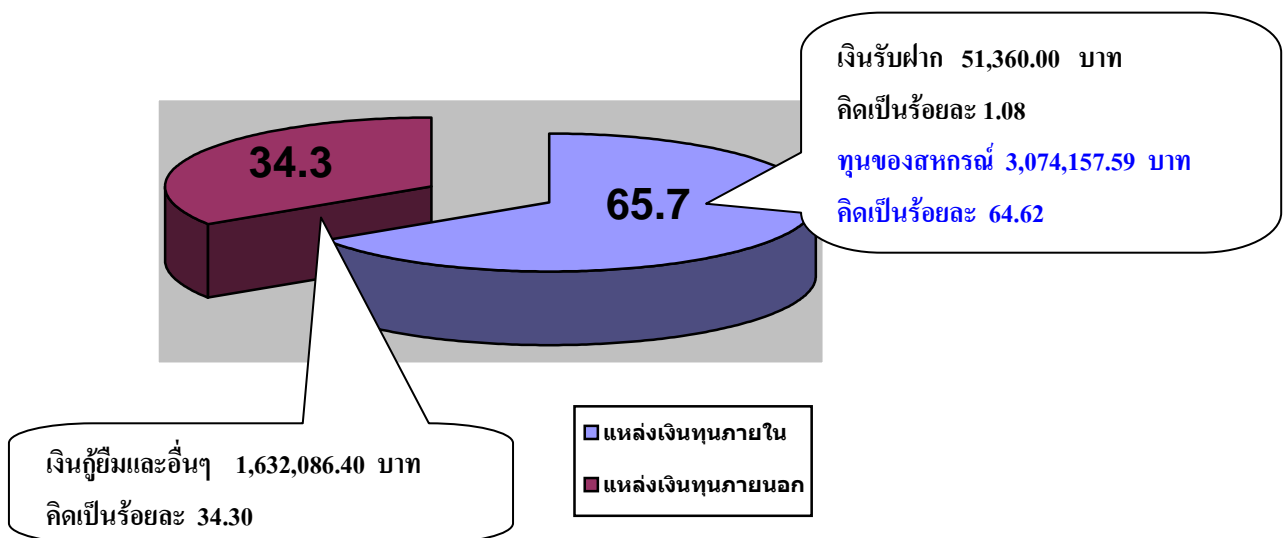
แหล่งเงินทุนของสหกรณ์และ กลุ่มเกษตรกร

	สหกรณ์		กลุ่มเกษตรกร	
	บาท	%	บาท	%
ภายในสหกรณ์				
เงินรับฝาก	278,641,411.59	9.12	51,360.00	1.08
ทุนของสหกรณ์	1,252,849,664.01	40.99	3,074,157.59	64.62
รวม	1,531,491,075.60	50.11	3,125,517.59	65.70
ภายนอกสหกรณ์				
เงินกู้ยืมและอื่นๆ	1,524,996,420.71	49.89	1,632,086.40	34.30
รวมทั้งสิ้น	3,056,487,496.31	100	4,757,603.99	100

แหล่งเงินทุนของสหกรณ์



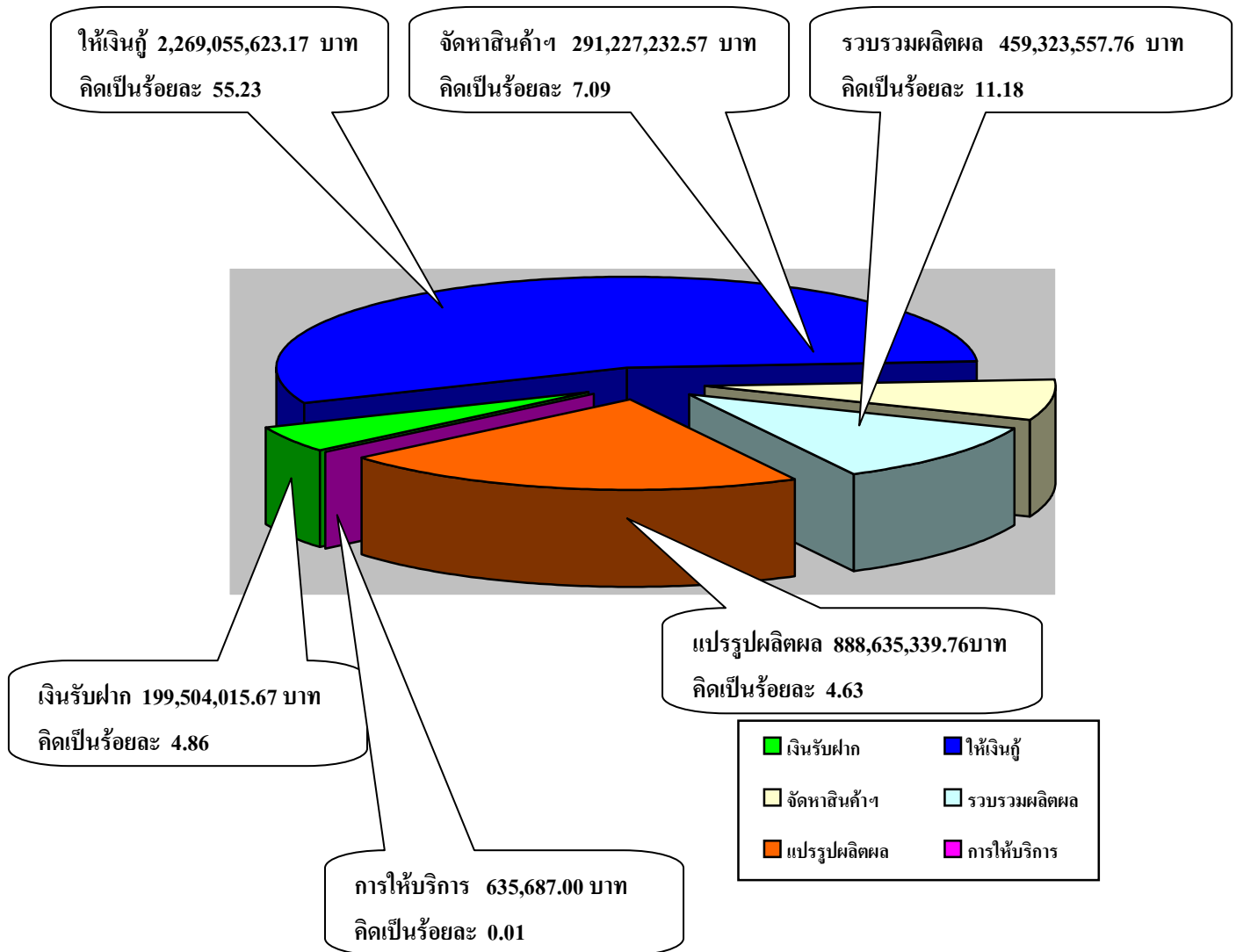
แหล่งเงินทุนของกลุ่มเกษตรกร



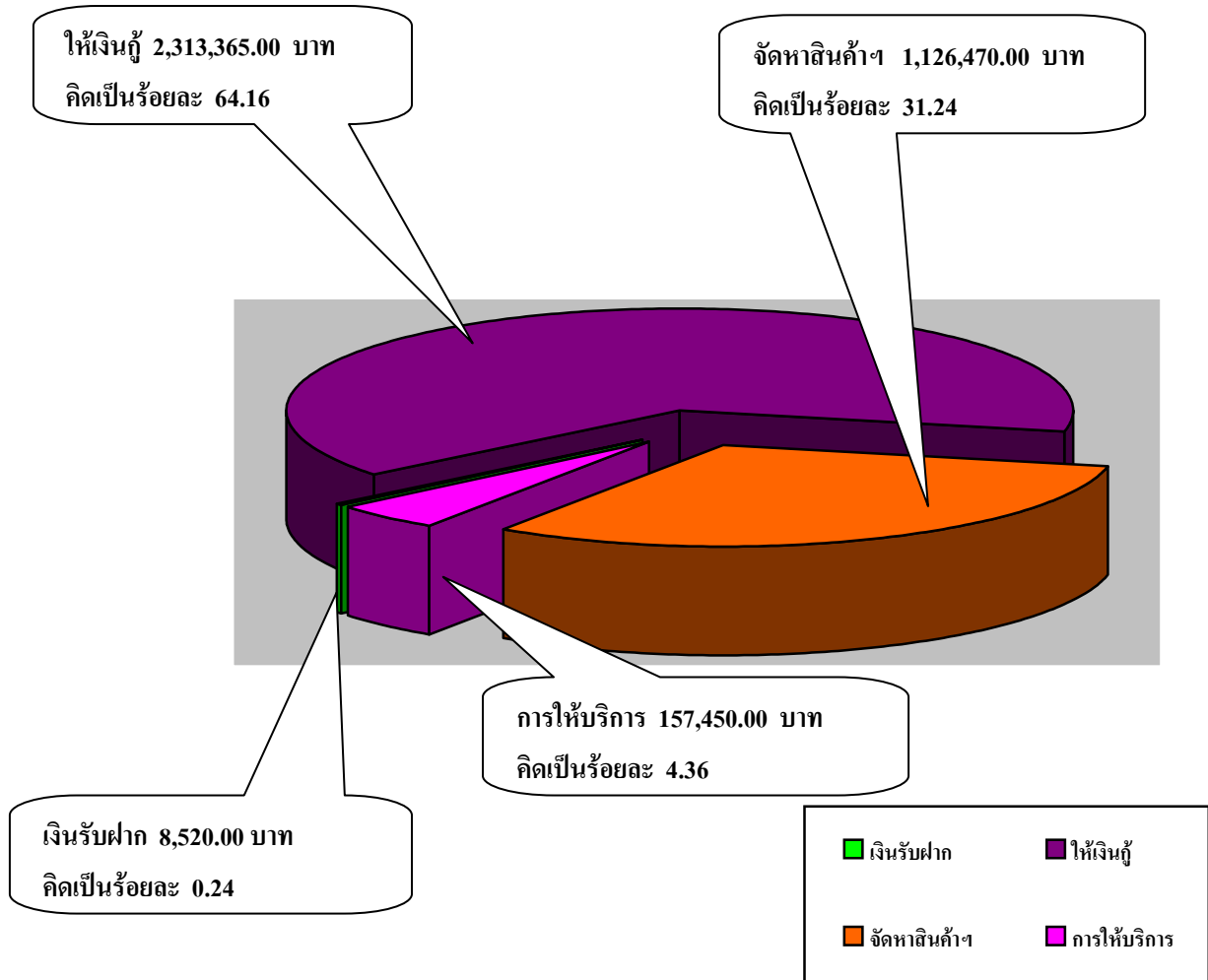
ธุรกิจของสหกรณ์และ กลุ่มเกษตรกร

	สหกรณ์		กลุ่มเกษตรกร	
	บาท	%	บาท	%
- เงินรับฝาก	199,504,015.67	4.86	8,520.00	0.24
- ให้เงินกู้	2,269,055,623.17	55.23	2,313,365.00	64.16
- จัดหาสินค้า ฯ	291,227,232.57	7.09	1,126,470.00	31.24
- รวบรวมผลิตผล	459,323,557.76	11.18	-	-
- แปรรูปผลิตผล	888,635,339.76	4.63	-	-
- การให้บริการ	635,687.00	0.01	157,450.00	4.36
รวมทั้งสิ้น	4,108,381,455.93	100	3,605,805.00	100

ธุรกิจของสหกรณ์



ธุรกิจของกลุ่มเกษตรกร



สรุปข้อบกพร่องทางการเงินของ สหกรณ์และกลุ่มเกษตรกร

สรุปสาเหตุการเกิดข้อบกพร่องทางการเงินของสหกรณ์/กลุ่มเกษตรกร
ระหว่างวันที่ 1 ตุลาคม 2549 ถึงวันที่ 30 กันยายน 2550

สาเหตุการเกิดข้อบกพร่องทางการเงิน	สหกรณ์		กลุ่มเกษตรกร		รวมทั้งสิ้น	
	แห่ง	จำนวนเงิน	แห่ง	จำนวนเงิน	แห่ง	จำนวนเงิน
เงินสดขาดบัญชี						
- ไม่มีเงินสดให้ตรวจนับ			1	128,968.61	1	128,968.61
- ปลอมแปลงเอกสาร						
- ยักยอกทรัพย์สิน						
- รับเงินแล้วไม่บันทึกบัญชี	5	1,847,740.50			5	1,847,740.50
- ถอนเงินไปชำระหนี้แต่ไม่ชำระ						
- เงินฝาก - ถอนไม่ตรงกับกักธนาคาร						
- ยอดเงินฝากคงเหลือสูงกว่าบัญชี						
- จ่ายชำระหนี้เจ้าหน้าที่เกิน						
- ไม่มีหลักฐานการส่งมอบเงิน						
รวมเงินสดขาดบัญชี	5	1,847,740.50	1	128,968.61	6	1,976,709.11
สินค้าขาดบัญชี						
- ไม่มีสินค้าให้ตรวจนับ						
- บันทึกการขายต่ำกว่าข้อเท็จจริง						
- ขายสินค้าไม่บันทึกบัญชี	5	226,217.61			5	226,217.61
- ปรับปรุงยอดที่คลาดเคลื่อน						
รวมสินค้าขาดบัญชี	5	226,217.61			5	226,217.61
การปฏิเสธหนี้						
- จากการสอบสวนหนี้สิน						
- ปรับปรุงยอดที่คลาดเคลื่อน						
รวมการปฏิเสธหนี้						
รวมทั้งสิ้น	6	2,073,958.11	1	128,968.61	7	2,202,926.72

สรุปข้อบกพร่องทางการเงินคงเหลือของสหกรณ์และกลุ่มเกษตรกร
ณ วันที่ 30 กันยายน 2550
(แยกตามผู้รับผิดชอบด้านเงินสดขาดบัญชี / สินค้าขาดบัญชี / ลูกหนี้ปฏิเสธหนี้)

สหกรณ์

ผู้รับผิดชอบ	เงินสดขาดบัญชี		สินค้าขาดบัญชี		รวมทั้งสิ้น	
	สหกรณ์	จำนวนเงิน (บาท)	สหกรณ์	จำนวนเงิน (บาท)	สหกรณ์	จำนวนเงิน (บาท)
พนักงานของสหกรณ์	4	1,650,926.50	3	133,390.66	4	1,784,317.16
กรรมการของสหกรณ์	1	196,814.00	2	92,826.95	2	289,640.95
เจ้าหน้าที่ของทางราชการ อยู่ระหว่างหาผู้รับผิดชอบ						
รวม	5	1,847,740.50	5	226,217.61	6	2,073,958.11

กลุ่มเกษตรกร

ผู้รับผิดชอบ	เงินสดขาดบัญชี		สินค้าขาดบัญชี		รวมทั้งสิ้น	
	กลุ่ม	จำนวนเงิน (บาท)	กลุ่ม	จำนวนเงิน (บาท)	กลุ่ม	จำนวนเงิน (บาท)
พนักงานของสหกรณ์						
กรรมการของสหกรณ์						
เจ้าหน้าที่ของทางราชการ อยู่ระหว่างหาผู้รับผิดชอบ	1	128,968.61			1	128,968.61
รวม	1	128,968.61			1	128,968.61

วิสาหกิจชุมชนของจังหวัดสระแก้ว

❁ วิสาหกิจชุมชนกลุ่มพัฒนาอาชีพชมพู่หวานบ้านหนองตะเคียน

ข้อมูลทั่วไปของวิสาหกิจ

ชื่อ	วิสาหกิจชุมชนกลุ่มพัฒนาอาชีพชมพู่หวานบ้านหนองตะเคียน 3-27-02-02/1-0002
ที่ตั้ง	เลขที่ 102 หมู่ 4 ตำบลไทยอุดม อำเภอคลองหาด จังหวัดสระแก้ว
โทรศัพท์	0-8906-7948-7
ธุรกิจ	กิ่งพันธุ์และบรรจุในกล่องสำหรับชมพู่
การจดทะเบียน	ได้รับการจดทะเบียนจัดตั้งเป็นวิสาหกิจชุมชน จากสำนักงานเกษตรจังหวัดสระแก้ว กรมส่งเสริมการเกษตร กระทรวงเกษตรและสหกรณ์ เมื่อวันที่ 7 มิถุนายน 2549
คณะกรรมการ	มีคณะกรรมการดำเนินการ 4 คน
ประธานกรรมการ	นายจันทร์ บุญไทย

ข้อมูลทั่วไปของประธาน

ชื่อ	นายจันทร์ บุญไทย
อายุ	46 ปี
ที่อยู่ปัจจุบัน	เลขที่ 102 หมู่ 4 ตำบลไทย อำเภอคลองหาด จังหวัดสระแก้ว
โทรศัพท์	0-8906-7948-7
อาชีพ	ทำนา ทำสวนผลไม้



❁ วิสาหกิจชุมชนกลุ่มเลี้ยงโคเนื้อแบบพอเพียงตามพระราชดำริ

ข้อมูลทั่วไปของวิสาหกิจ

ชื่อ	วิสาหกิจชุมชนกลุ่มเลี้ยงโคเนื้อแบบพอเพียงตามพระราชดำริ 3-27-04-06/1-0012
ที่ตั้ง	เลขที่ 152 หมู่ 13 ตำบลทุ่งมหาเจริญ อำเภอวังเย็น จังหวัดสระแก้ว
โทรศัพท์	0-8909-2592-4
ธุรกิจ	ปศุสัตว์
การจดทะเบียน	ได้รับการจดทะเบียนจัดตั้งเป็นวิสาหกิจชุมชน จากสำนักงานเกษตรจังหวัดสระแก้ว กรมส่งเสริมการเกษตร กระทรวงเกษตรและสหกรณ์ เมื่อวันที่ 9 มิถุนายน 2549
คณะกรรมการ	มีคณะกรรมการดำเนินการ 4 คน
ประธานกรรมการ	นายสมหมาย กล้ากระโทก

ข้อมูลทั่วไปของประธาน

ชื่อ	นายสมหมาย กล้ากระโทก
ที่อยู่ปัจจุบัน	เลขที่ 152 หมู่ 4 ตำบลทุ่งมหาเจริญ อำเภอวังน้ำเย็น จังหวัดสระแก้ว
โทรศัพท์	0-8909-2592-4
อาชีพ	ทำนา ปศุสัตว์

❁ วิสาหกิจชุมชนกลุ่มแม่บ้านเกษตรกรบ้านคลองตาสุตร

ข้อมูลทั่วไปของวิสาหกิจ

ชื่อ วิสาหกิจชุมชนกลุ่มแม่บ้านเกษตรกรบ้านคลองตาสุตร 3-27-04-05/1-0011
 ที่ตั้ง เลขที่ 2 หมู่ 15 ตำบลคลองหินปูน อำเภอวังน้ำเย็น จังหวัดสระแก้ว
 โทรศัพท์ 0-8904-6677-8
 ธุรกิจ อาหาร
 การจดทะเบียน ได้รับการจดทะเบียนจัดตั้งเป็นวิสาหกิจชุมชน
 จากสำนักงานเกษตรจังหวัดสระแก้ว กรมส่งเสริมการเกษตร
 กระทรวงเกษตรและสหกรณ์ เมื่อวันที่ 8 พฤศจิกายน 2549
 คณะกรรมการ มีคณะกรรมการดำเนินการ 5 คน
 ประธานกรรมการ นางอำนาจ เรืองแสง

ข้อมูลทั่วไปของประธาน

ชื่อ นางอำนาจ เรืองแสง
 ที่อยู่ปัจจุบัน เลขที่ 2 หมู่ 15 ตำบลคลองหินปูน อำเภอวังน้ำเย็น จังหวัดสระแก้ว
 โทรศัพท์ 0-8904-6677-8
 อาชีพ ทำขนม

อาสาสมัครเกษตรด้านบัญชี ของจังหวัดสระแก้ว

ประวัติ



ชื่อ	นางสาวเตียงทอง จันทะผิว
เกิด	วันที่ 4 กุมภาพันธ์ 2521
อายุ	29 ปี
ที่อยู่	บ้านเลขที่ 40 ม.4 บ้านกุดหิน ต.คลองน้ำใส อ.อรัญประเทศ จ. สระแก้ว
การศึกษา	ปริญญาตรี มหาวิทยาลัยมหาสารคาม (สาขาการจัดการ)
โทรศัพท์	084-3519055
อาชีพ	1. สมาชิกองค์การบริหารส่วนตำบลคลองน้ำใส (ตำแหน่งเลขานุการ) 2. ทำนา 3.ปลูกพืชผักสวนครัว 4. ค้าขาย (นำเสื้อผ้ามือสองจากตลาดโรงเกลือไปส่งตลาดนัดจตุจักร)
สถานภาพ	โสด

ประสบการณ์การทำงาน

1. เป็นสมาชิกองค์การบริหารส่วนตำบลคลองน้ำใส ปี พ.ศ.2549 – ปัจจุบัน
2. เป็นอาสาสมัครเกษตรด้านบัญชี ปี 2549 - ปัจจุบัน

บัญชีกับครอบครัว

คุณเตียงทอง ได้พูดถึงการทำบัญชีครัวเรือนหลังจากผ่านการอบรมจากทางสำนักงานตรวจบัญชีสหกรณ์สระแก้วว่า

“ การทำบัญชีเป็นเรื่องที่ละเอียด คนที่ทำบัญชีต้องฝึกตนเองให้เป็นคนขังจด ขังจำด้วย หลังจากที่ได้อ่านบัญชีส่วนตัวแล้วคิดว่า มันมองเห็นอนาคต เห็นต้นทุน ถ้าเราจากอาชีพที่ทำอยู่ ทุกวันนี้ไม่ได้เบียดเบียนพ่อแม่ มีเงินเหลือเก็บ ทางด้านครอบครัว ก็จะเน้นในเรื่องการใช้ปรัชญาเศรษฐกิจพอเพียง มีการปลูกพืชผักสวนครัว ไว้หน้าบ้าน ปลูกผักที่เรากิน ไม่ต้องเสียเงินซื้อจากตลาด และผักที่ได้ก็ปลอดสารพิษด้วยจากตำแหน่งสมาชิกอ.บ.ต.คลองน้ำใสที่ต้องรับผิดชอบ มีภาระค่าใช้จ่ายมาก ในการเดินทางออกไปพบชาวบ้าน แต่ก็ยังมีรายได้จากการประกอบอาชีพซื้อเสื้อผ้ามือสองจากตลาดโรงเกลือไปส่งให้พี่สาวชายที่ตลาดนัดจตุจักรที่กรุงเทพฯ การลงบัญชี ทำให้เราเห็นว่าต้นทุนเสื้อผ้าเท่าไร ราคาควรขายราคาเท่าไร เห็นกำไรเป็นตัวเงินมากขึ้น ทำบัญชีมาได้ประมาณ 2 ปี ก็คิดว่าดี มีประโยชน์ ต่อผู้ที่ลงมือปฏิบัติ ทุกวันนี้ถ้ามีเวลาว่างก็จะไปให้คำแนะนำกับชาวบ้านใกล้เคียงเสมอ”

การปฏิบัติหน้าที่ในฐานะเกษตรอาสาด้านบัญชี

การทำงานในฐานะครูบัญชีควบคู่ไปกับการทำงานเป็นสมาชิก อ.บ.ต. คลองน้ำใส เพราะมีประชาชนที่รู้จักเราในฐานะสมาชิก อ.บ.ต. คลองน้ำใส ในทางตำแหน่งสามารถทำงานได้ง่ายขึ้นในการเข้าไปแนะนำการทำบัญชีครัวเรือนกับชาวบ้าน แต่ปัจจุบันจะมุ่งเน้นไปที่กลุ่มเยาวชนที่เป็นกำลังหลักของชาติในอนาคต เป็นการปลูกจิตสำนึกให้เยาวชนรู้จักการทำบัญชี รู้จักออม เมื่อโตขึ้นไปจะเป็นคนมีระเบียบแบบแผนในชีวิต ในการจะเข้าสอนบัญชีให้กับเด็กๆ คุณเตียงทองต้องไปประสานงานกับผู้อำนวยการโรงเรียนในพื้นที่ก่อนว่าทางโรงเรียน มีความสนใจที่จะให้เด็กบันทึกบัญชีหรือไม่ ถ้าสนใจก็จะติดต่อทางสำนักงานตรวจบัญชีสหกรณ์สระแก้ว เป็นผู้ดำเนินการทางเอกสารต่างๆที่ใช้ในการสอนบัญชี ทางด้านคุณเตียงทองจะเป็นผู้สอนกับเยาวชนเอง เช่นเดียวกันกับการเข้าไปแนะนำบัญชีให้กับชาวบ้านจะเข้าไปติดต่อประสานงานกับผู้ใหญ่บ้านก่อนว่าจะนัดชาวบ้านให้เราเมื่อไหร่ในการทำงาน คุณเตียงทองจะร่วมมือกับครูบัญชีอีกคน คือคุณสนั่น ชาญเกษม ที่เป็นครูบัญชีในหมู่บ้านเดียวกัน ในการแบ่งกันทำหน้าที่คุณเตียงทองเป็นคนสอน คุณสนั่นจะเป็นผู้ติดต่อประสานงานและจัดการเกี่ยวกับเอกสารต่างๆ การทำงานจะทำคนเดียวไม่ได้ ต้องช่วยกันทำงานทุกอย่างจะสำเร็จ

ประวัติ



ชื่อ	นายสนั่น ชาญเกษม
เกิด	วันที่ 24 เดือนสิงหาคม พ.ศ.2514
อายุ	36 ปี
ที่อยู่	74 ม.4 ต.คลองน้ำใส อ.อรัญประเทศ จ.สระแก้ว
สถานภาพ	สมรสกับนางสมปอง ชาญเกษม มีบุตร 3 คน ชาย 1 หญิง 2
การศึกษา	มัธยมศึกษาตอนต้น
อาชีพ	1. ทำนา 2. ไร่อ้อย 3. ปลุกหน่อไม้หวาน

ประสบการณ์การทำงาน

1. เป็นตัวแทนอาสาสมัครหมู่บ้าน
2. เป็นกรรมการกองทุนหมู่บ้าน
3. เป็นรองประธานการศึกษานอกโรงเรียนในชุมชน
4. เป็นอาสาสมัครเกษตรด้านบัญชี พ.ศ.2549

บัญชีกับครอบครัว

คุณสนั่น ได้กล่าวถึงการทำบัญชีครัวเรือน ที่ตนเองได้ทำมาเป็นเวลาประมาณ 2 ปี หลังจากที่ได้รับการอบรมจากทางสำนักงานตรวจบัญชีสหกรณ์สระแก้ว

“ การทำบัญชีไม่ยาก ขึ้นอยู่กับว่าอยากจะทำหรือไม่ เพราะปัจจุบันผมก็ยังทำอยู่ ถึงแม้ว่าการทำบัญชีจะไม่ช่วยให้เรามีหนี้สินลดลง แต่มันเป็นตัวชี้อนาคต ในอดีตจะยึดอาชีพทำนาอย่างเดียวทำให้รายรับ – จ่ายไม่สมดุลกันจึงต้องมีการกู้เงินจากแหล่งเงินทุนต่าง ๆ มาใช้ในครัวเรือน ปัจจุบันก็ยังยึดอาชีพทำนาต่อ แต่มีอาชีพอย่างอื่นมาเพิ่มด้วย คือ ทำไร่อ้อย และปลูกหน่อไม้หวาน แต่การทำอาชีพใหม่ก็ต้องลงทุนปลูก ถ้าไม่ได้ทำบัญชีก็ยังไม่เห็นช่องทาง ทำบัญชีมันเห็นอนาคตว่าเรามีเงินปลดหนี้ เมื่อก่อนมีความคิดเหมือนชาวบ้านทั่ว ๆ ไป ไม่รู้จะปลูกอะไร จะหาอะไรมาเสริมรายได้ให้เพิ่มขึ้น ปัจจุบันก็ยังมีภรรยาคอยให้กำลังใจ และช่วยกันออกความคิด ที่จะหารายได้ มาเพิ่มให้กับครอบครัว ยังมีบุตรที่ต้องเลี้ยงดูอีก 3 ชีวิต และจะไม่ทิ้งงานส่วนรวมที่เป็นตัวแทนชาวบ้านในเรื่องต่าง ๆ ”

การปฏิบัติหน้าที่ในฐานะเกษตรกรอาสาด้านบัญชี

นอกจากคุณสนั่น จะจดบัญชีรับ – จ่าย ในครัวเรือนของตนเองแล้ว คุณสนั่นยังได้ออกแนะนำบัญชีให้กับชาวบ้านใกล้เคียง การที่จะเข้าไปแนะนำเราต้องเข้าไปทำความคุ้นเคยกับชาวบ้านก่อน แนะนำตัวเองว่าเป็นตัวแทนจากหน่วยงานไหน มีหน้าที่ทำอะไร เราต้องชี้แจงกับชาวบ้านให้เข้าใจ แต่ทั้งนี้ คุณสนั่นก็ไม่ได้บังคับให้ชาวบ้านต้องทำโดยที่ไม่ได้สมัครใจทำ จะชี้ช่องทางให้เห็นถึงประโยชน์ในการทำบัญชี ที่ทำให้เรารู้ถึงอนาคต วางแผนการใช้จ่ายเงินนอกจากนี้ คุณสนั่นยังได้ถ่ายทอดความรู้ไปสู่ เยาวชนในหมู่บ้านคุณหินด้วย ในการเข้าไปสอนบัญชีแก่เยาวชนก็เพื่อจะให้เด็ก ๆ ได้รู้จักการจดบันทึกบัญชีรับ – จ่ายส่วนตัวของเด็กเอง เพราะเด็กในพื้นที่จะมีอาชีพเสริมจากการรับจ้างเก็บดอกดาวเรืองในช่วงวันหยุด และช่วงปิดเทอม ทำให้เด็กรู้ว่าเขามีรายรับ เท่าไหร่ในช่วงที่เขาทำงาน และเด็กจะเกิดความภาคภูมิใจในเงินที่เขาหามาได้ด้วยตนเอง คุณสนั่นยังสร้างเครือข่ายไปถึงโรงเรียนในหมู่บ้าน และโรงเรียนที่ตนเองรู้จักอีกด้วย

จากการที่คุณสนั่นได้นำบัญชีครัวเรือนไปแนะนำให้กับชาวบ้านที่เข้าร่วม โครงการกองทุนหมู่บ้าน ก็เห็นผลมากขึ้นสมาชิกสามารถชำระหนี้ได้ตามสัญญา

สถานที่ท่องเที่ยวของจังหวัดสระแก้ว

อุทยานแห่งชาติปางสีดา

อุทยานแห่งชาติปางสีดา มีพื้นที่ครอบคลุมอยู่ในท้องที่อำเภอสระแก้ว อำเภอวัฒนานคร อำเภอนาดี จังหวัดปราจีนบุรี มีสภาพป่าอุดมสมบูรณ์ ประกอบด้วยทรัพยากรธรรมชาติที่สำคัญและมีค่ามีสภาพธรรมชาติและเอกลักษณ์ทางธรรมชาติที่สวยงามหลายแห่ง เช่น น้ำตกปาง น้ำตกหน้าผาใหญ่ โขดหินตามลำน้ำที่มีลักษณะแปลกๆ อุทยานแห่งชาติปางสีดามีเนื้อที่ประมาณ 844 ตารางกิโลเมตร หรือ 527,500 ไร่

ประวัติความเป็นมา

บริเวณน้ำตกปางสีดา เป็นหน่วยงานหนึ่งในโครงการพัฒนาที่ราบเชิงเขา จังหวัดปราจีนบุรี ซึ่งเป็นโครงการตามพระราชดำริของพระบาทสมเด็จพระเจ้าอยู่หัว ในการที่จะจัดตั้งป่าในบริเวณนี้ให้เป็นสถานที่สำหรับพักผ่อนหย่อนใจของประชาชนในท้องถิ่นและนักท่องเที่ยว อีกทั้งเพื่อเป็นการรักษาต้นน้ำลำธารและสภาพป่าธรรมชาติ กรมป่าไม้จึงได้ส่งเจ้าหน้าที่ออกไปดำเนินการสำรวจและจัดตั้งให้เป็นวนอุทยาน ชื่อว่า “วนอุทยานปางสีดา” ตั้งแต่ปี พ.ศ. 2521 เป็นการดำเนินการตามนัยพระราชดำริของพระบาทสมเด็จพระเจ้าอยู่หัว โดยให้อยู่ในความควบคุมดูแลของสำนักงานป่าไม้เขตปราจีนบุรี มีนายเดชา พงษ์พานิช นักวิชาการป่าไม้ 3 ทำหน้าที่หัวหน้าฯ ซึ่งต่อมาได้ทำการสำรวจพื้นที่ใกล้เคียงโดยรอบที่มีแนวเขตติดต่อกันปรากฏว่าบริเวณดังกล่าวมีสภาพป่าอุดมสมบูรณ์ประกอบด้วยทรัพยากรธรรมชาติที่สำคัญและมีค่า เช่น ป่าไม้ สัตว์ป่าและทิวทัศน์ที่สวยงาม สภาพภูมิประเทศส่วนใหญ่เป็นภูเขาสูงสลับซับซ้อน มีน้ำตกหลายแห่ง เช่น น้ำตกปางสีดา น้ำตกน้ำโตน น้ำตกผาน้อย และเป็นแหล่งต้นน้ำลำธารของแม่น้ำบางปะกง ซึ่งเป็นเสมือนเลือดใหญ่ที่หล่อเลี้ยงเกษตรกรรมในภาคตะวันออก สมควรดำเนินการจัดตั้งให้เป็นอุทยานแห่งชาติ ตามหนังสือวนอุทยานแห่งชาติน้ำตกปางสีดา ที่ กส.07008(ปด)/22 ลงวันที่ 26 พฤษภาคม พ.ศ.2523 เพื่ออนุรักษ์ทรัพยากรธรรมชาติดั้งเดิมไว้ เพื่อประโยชน์ในการท่องเที่ยวพักผ่อนหย่อนใจ และเพื่อการศึกษาค้นคว้าของประชาชนส่วนรวม ทั้งเป็นการสนองมติคณะรัฐมนตรี เมื่อวันที่ 9 มกราคม พ.ศ.2522 ที่ให้พิจารณาจัดตั้งอุทยานแห่งชาติ และเขตรักษาพันธุ์ป่าให้เป็นการเพียงพอต่อมาจึงได้โอนความรับผิดชอบมาให้กองอุทยานแห่งชาติ เป็นผู้ดำเนินการจัดตั้งให้เป็นอุทยานแห่งชาติ กองอุทยานแห่งชาติ กรมป่าไม้ ได้นำเสนอคณะกรรมการอุทยานแห่งชาติ มีมติในการประชุมครั้งที่ 2/2523 เมื่อวันที่ 8 สิงหาคม พ.ศ.2523 เห็นควรให้ออกพระราชกฤษฎีกากำหนดให้ป่าน้ำตกปางสีดาเป็นอุทยานแห่งชาติ เคยได้มีพระราชกฤษฎีกากำหนดบริเวณ

ที่ดินป่าแก่งดินสอ ป่าแก่งใหญ่ ป่าเขาสะโดน และป่าท่ากะบาน ในท้องที่ตำบลแก่งดินสอ อำเภอชาติคำบลบ้านแก่ง ตำบลโคกป่าม้องตำบลท่าแยก ตำบลโคกป่าม้อง อำเภอสระแก้ว และตำบลหนองน้ำใส ตำบลช่อกลุ่ม อำเภอวัฒนานคร จังหวัดปราจีนบุรี ให้เป็นอุทยานแห่งชาติในปี พ.ศ. 2525 ซึ่งประกาศไว้ในราชกิจจานุเบกษา เล่ม 99 ตอนที่ 24 ลงวันที่ 22 กุมภาพันธ์ พ.ศ.2525 นับเป็นอุทยานแห่งชาติแห่งที่ 41 ของประเทศ

ภายในอุทยานแห่งชาติปางสีดา มีแหล่งท่องเที่ยวที่น่าสนใจ ได้แก่

❁ **น้ำตกปางสีดา** อยู่ห่างจากที่ทำการอุทยานฯ ประมาณ 700 เมตร เป็นน้ำตกที่ไม่สูงนัก เบื้องล่างเป็นแอ่งน้ำกว้างใหญ่ บรรยากาศร่มรื่น และจะมีน้ำมากในช่วงปลายฤดูฝน

❁ **น้ำตกผาตะเคียน** อยู่ห่างจากที่ทำการประมาณ 3 กม. โดยการเดินเท้า ตลอดเส้นทางขึ้นสู่น้ำตก ร่มรื่นด้วยแมกไม้ หนาทึบ เป็นน้ำตกชั้นสุดท้ายอยู่ในสายเดียวกับน้ำตกปางสีดา ตกลงมาจากหน้าผาสูงประมาณ 10 เมตร ในหน้าน้ำสายน้ำจะมีความรุนแรงคั่งก้อง ละอองน้ำฟุ้งกระจายทั่วบริเวณ

❁ **อ่างเก็บน้ำท่ากระบาก** เป็นอ่างเก็บน้ำอันเนื่องมาจากพระราชดำริ ที่จะปรับปรุงระบบชลประทาน ในเขตพื้นที่ราบเชิงเขา ตั้งอยู่หมู่ที่ 7 ตำบลท่าแยก ห่างจากตัวเมืองประมาณ 32 กิโลเมตร เป็นเขื่อนดินสูง 17.50 เมตร ยาว 720 เมตร บริเวณโดยรอบเป็นป่าโปร่ง มีทิวทัศน์สวยงาม

❁ **น้ำตกท่ากระบาก** อยู่ใกล้กับอ่างเก็บน้ำท่ากระบาก ตัวน้ำตกมีถึง 3 ชั้น แต่ละชั้นห่างกันประมาณ 400 ถึง 500 เมตร เบื้องล่างของแต่ละชั้นเป็นแอ่งน้ำลงเล่นน้ำได้ นอกจากนี้ยังมีสถานที่ที่น่าสนใจอีกหลายแห่ง เช่น น้ำตกแควมะค่า น้ำตกสวนมันสวนทอง น้ำตกม่านธารา และแหล่งจระเข้น้ำจืด


อุทยานแห่งชาติปางสีดา มีบ้านพักบริการแก่นักท่องเที่ยวและมีสถานที่สำหรับกางเต็นท์พักแรม ติดต่อที่อุทยานแห่งชาติปางสีดาโดยตรงที่ตู้ ปณ. 55 อำเภอเมือง จังหวัดสระแก้ว 27000 โทร (01) 947-5948 หรือที่กองอุทยานแห่งชาติ กรมป่าไม้ กรุงเทพฯ โทร.561-4292 ต่อ 724-5, 579-7223, 579-5734



ปราสาทสศีกก้อกรม

ประวัติความเป็นมา

ปราสาทสศีกก้อกรม ตั้งอยู่ทางตะวันออกเฉียงของบ้านหนอง-เสม็ด ตำบลโคกสูง อำเภอตาพระยา เป็นปราสาทที่สร้างด้วยหินทราย หันหน้าไปทางทิศตะวันออก "สศีกก้อกรม" เป็นภาษาเขมรแปลว่า "แหล่งของดินกอก" มีอาณาบริเวณกว้างขวาง โบราณสถานแห่งนี้ประกอบด้วยองค์ปราสาท 3 หลังมีกำแพงศิลา 2 ชั้น ฐานล้อมรอบชั้นใน ยังหลงเหลือ โขปุระหรือซุ้มประตู ด้านทิศตะวันออก และทิศตะวันตกมีวิหาร- คบพรรณาลัย 2 หลัง และมีปราสาทหลังกลาง เป็นปรangk์ประธาน สันนิษฐานว่าสร้างขึ้นในพุทธศตวรรษ ที่ 15 ปราสาทสศีกก้อกรม สร้างขึ้นเพื่อใช้ประดิษฐานรูปเคารพ และใช้ประกอบพิธีกรรมตามคติความเชื่อ ในลัทธิศาสนาฮินดู นอกจากนี้ยังพบศิลาจารึก สศีกก้อกรม 2 หลัก ปัจจุบันนี้จารึกสศีกก้อกรมเก็บรักษา ไว้ที่หอสมุดแห่งชาติ กรมศิลปากร ที่ปราสาทด้านขวามีสิ่งที่น่าสนใจ คือ หน้าบันที่มีลวดลายจำหลักเป็น- รูปพระโพธิสัตว์ ประทับนั่งเหนือเกียรติมุข ที่เชิงชาย เป็นรูปนาคปรก ซุ้มประตูทางเข้าด้านหน้ามีขนาดใหญ่ เกือบเท่าซุ้มประตูทางเข้าที่ปราสาทหินพิมาย จังหวัด นครราชสีมา ส่วนปราสาทด้านซ้ายและปราสาทองค์ ประธานอยู่ในสภาพที่ปรักหักพัง ห่างจากกำแพงด้านนอก เล็กน้อย ทางทิศตะวันออกจะพบสระน้ำขนาดใหญ่ กว้างประมาณ 200 เมตร ยาวประมาณ 300 เมตร การเดินทางไปปราสาทสศีกก้อกรม สามารถใช้รถยนต์เข้าไปได้โดยใช้เส้นทางอรัญประเทศ-ตาพระยา ราว 20 กิโลเมตร จะอยู่ทาง ขวามือและถึงก่อนตัวอำเภอตาพระยา ภายในปราสาทสศีกก้อกรมมีสิ่งน่าสนใจ ได้แก่

 **แผนผังปราสาท** ปราสาทก่อด้วยหินทรายและศิลาแลงตามลักษณะศิลปะเขมรแบบคลัง-ปาปวน ในช่วงพุทธศตวรรษที่ 15-16 ผังปราสาทด้านนอกเป็นกำแพงแก้ว ก่อด้วยศิลาแลง กว้าง 120 ม. ยาว 127 ม. มีทางเข้าออกสองทาง คือ โขปุระ หรือซุ้มประตูทางทิศตะวันออกสร้างด้วยหินทราย และทางเข้าเล็ก ๆ พอดตัวคนผ่านเข้าไปได้ทางทิศตะวันตกถัดเข้าไปเป็นฐานรูปตัวยูล้อมตัวปราสาท เว้นทางเข้าออกทางทิศตะวันออกและตะวันตกไว้สองด้าน ตัวคูกว้างราว 20 ม. ถัดเข้าไปอีกเป็นระเบียงคดล้อมรอบตัวปราสาท กว้างประมาณ 36.5 ม. ยาว 42.5 ม. มีโคปุระอยู่กึ่งกลางกำแพงทั้งสี่ด้าน เฉพาะทางทิศตะวันออกสามารถผ่านเข้าออกได้ อีกสามด้านเป็นซุ้มประตูหลอก ภายในระเบียงคดเป็นที่ตั้งของปรangk์ประธานอยู่บริเวณกลางพื้นที่ มีประตูเข้าทางเดียวด้านตะวันออก พื้นที่ด้านหน้าปรangk์ประธานบริเวณมุมระเบียงคดเป็นที่ตั้งบรรณาลัยสองหลัง สันนิษฐานว่าเป็นที่เก็บตำราคัมภีร์ ปราสาทสศีกก้อกรมหันหน้าสู่ทิศตะวันออกเช่นเดียวกับปราสาทขอมจำนวนมาก เพราะขอมเชื่อว่าทิศตะวันออกเป็นทิศแห่งพลัง แสงสว่าง และสิริมงคล ส่วนทิศตะวันตกเป็นทิศแห่งความตาย นอกจากนี้ผังปราสาทแสดงให้เห็นถึงความเชื่อเรื่องจักรวาลของศาสนาฮินดู โดยมีเขาพระสุเมรุอยู่กึ่งกลางล้อมด้วยห้วงน้ำมหิมา ด้วยคติความเชื่อดังกล่าว จักรวาลกว้างใหญ่ไพศาลจึงถูกย่อส่วนอยู่ภายในผังสี่เหลี่ยมของ

ปราสาท เมื่อเราเดินผ่านโคปุระของกำแพงแก้วด้านทิศตะวันออก ผ่านคูน้ำซึ่งบัดนี้เหือดแห้ง และผ่านระเบียงคดเข้าไป เท่ากับเรากำลังเข้าสู่ใจกลางจักรวาล ปราสาทประธานซึ่งเปรียบเสมือนเขาพระสุเมรุถูกล้อมด้วยเสาเป็นปริมาตรโดยรอบ บ่งบอกว่าเป็นเขตศักดิ์สิทธิ์สูงสุด ภายในปราสาทประธานเป็นที่ประดิษฐานศิวลึงค์ ซึ่งเป็นรูปเคารพแทนองค์พระศิวะ หนึ่งในสามเทพสูงสุดของฮินดู นอกจากพระพรหม พระนารายณ์ บ่งบอกว่าปราสาทแห่งนี้เป็นศาสนสถานของศาสนาฮินดูลัทธิ"ไศวนิกาย" ซึ่งนับถือพระศิวะเป็นใหญ่







ละลุ

ที่ตั้ง

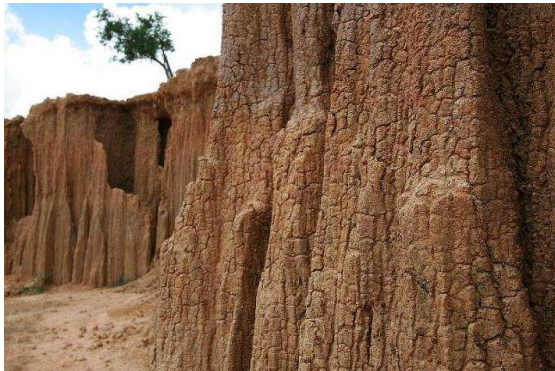
ละลุ ตั้งอยู่ใกล้บ้านคลองยาง-บ้านหนองผักแว่น ตำบลทับราช อำเภอตาพระยา จังหวัดสระแก้ว หรืออยู่ห่างจากตัวจังหวัดสระแก้วไปทางทิศตะวันออกเฉียงเหนือประมาณ 40 กิโลเมตร การเดินทางเข้าสู่พื้นที่ค่อนข้างสะดวก เป็นถนนลาดยางแอสฟัลต์โดยตลอด จากจังหวัดสระแก้ว ใช้เส้นทางหมายเลขที่ 33 (สระแก้ว - อนุรักษ์ประเทศ) ถึงอำเภออนุรักษ์ประเทศแล้วใช้เส้นทางหมายเลขที่ 348 (อนุรักษ์ประเทศ-อำเภอตาพระยา) เลี้ยวซ้ายมือเข้าสู่เส้นทางหมายเลข 3393 จะถึงหมู่บ้านโคกกลานแล้วไปตามเส้นทาง ร.พ.ช.อีกประมาณ 19 กิโลเมตรเศษ จึงถึงหมู่บ้านหนองผักแว่น-บ้านคลองยาง ซึ่งเป็นที่ตั้งบริเวณที่เรียกกันว่า "ละลุ"

ลักษณะของแหล่ง

ละลุ เป็นภาษาเขมรแปลว่าแผ่นดินทะเล อาจจะหมายถึงแผ่นดินที่ยุบตัวลงไป ซึ่งชาวบ้านก็ใช้ศัพท์นี้เรียกขานกันต่อ ๆ มา ละลุเป็นลักษณะของภูมิประเทศที่ถูกกัดเซาะจนเป็นหน้าผาเตี้ยที่มีหลืบ มีร่อง มียอดแหลม หรือเป็นแท่ง บ้างโผล่พื้นดินบนลาน โลงเรียบ คล้ายเป็นเจดีย์ เป็นดอกเห็ด เป็นจอมปลวก สูงต่ำไม่เท่ากัน สลับเรียงรายกันเป็นหย่อมๆ บริเวณที่ตั้งของละลุคล้ายเป็นท้องกระทะที่มีขนาดความกว้างประมาณ 200 เมตร และมีความยาวประมาณ 200 เมตร โดยทั่วไปแล้ววัดจากพื้นจนถึงส่วนบนสุด ที่เป็นหน้าผาจะมีความสูงไม่เกิน 5 เมตร (ซึ่งถือว่ามากที่สุด) เมื่อเปรียบเทียบลักษณะทั่ว ๆ ไปแล้ว มีลักษณะเหมือนภูมิประเทศของแพะเมืองผี ที่เป็นเอกลักษณ์ของจังหวัดแพร่ ในภาคเหนือ

การเดินทาง

จากอำเภออนุรักษ์ประเทศ ใช้ทางหลวงหมายเลข 348 จากนั้นเลี้ยวซ้ายที่บ้านกุดเตย หลักกิโลเมตรที่ 35-36 ตามทางหลวงหมายเลข 3486 ถึงบ้านโคกกลาน หลักกิโลเมตรที่ 8-9 แล้วเลี้ยวซ้ายเข้าถนนสายบ้านโคกกลาน - หนองผักแว่น ระยะทาง 18 กิโลเมตร สอบถามรายละเอียดเพิ่มเติมได้ที่ สำนักงาน ททท. ภาคกลาง เขต 8 โทร. 0-3731-2282,0-3731-2284



ตลาดโรงเกลือ

ตลาดโรงเกลือ หรือตลาดชายแดนบ้านคลองลึก ต. ท่าข้าม อ. อรัญประเทศ เป็นย่านการค้าขนาดใหญ่ บริเวณชายแดนไทย-เขมร ซึ่งมีบรรยากาศการค้าชายคึกคัก ในแต่ละวันมีผู้คนพลุกพล่านทั้งแม่ค้า นักท่องเที่ยว ที่เดินทางมาจับจ่ายสินค้าเป็นจำนวนมาก ทำให้มีเงินสะพัดหมุนเวียนในตลาดวันละไม่ต่ำกว่า ๑๐ ล้านบาท

ตลาดแห่งนี้เปิดให้บริการเมื่อวันที่ ๑๕ มิถุนายน พ.ศ. ๒๕๓๔ บริหารจัดการโดยองค์การบริหารส่วนจังหวัดสระแก้ว ในอดีตตลาดการค้าชายแดนฝั่งเขมร หรือตลาดปอยเปต ซึ่งอยู่ตรงข้ามกับ อ. อรัญประเทศ นับเป็นตลาดการค้าชายแดนสำคัญของเขมร ต่อมาต้องซบเซาลงเพราะเหตุการณ์สงครามในเขมร เมื่อสงครามสงบ ปอยเปตกลับพลิกฟื้นขึ้นมาอีกครั้ง และเปิดเป็นบ่อนกาสี โนอย่างถูกต้องตามกฎหมาย ขณะเดียวกันตลาดการค้าชายแดนได้ย้ายข้ามมาฝั่งไทย ตรงบริเวณที่เป็นโกดังเกลือเพื่อส่งไปขายในเขมร จึงเรียกตลาดแห่งนี้ว่า ตลาดโรงเกลือ

ปัจจุบันตลาดโรงเกลือมีพื้นที่กว้างขวางราว ๖๖ ไร่เศษ มีตลาดจำนวน ๕ ตลาดอยู่ในบริเวณเดียวกัน คือ ตลาดโรงเกลือเก่า ตลาดเดชไทย ตลาดเทศบาล ๒ หรือตลาดโรงเกลือใหม่ ตลาดเทศบาล ๓ หรือตลาดโกลเดนเกต และตลาดเบญจวรรณ สินค้าที่น่าสนใจในตลาดมีหลากหลาย ที่มีชื่อเสียงเป็นที่รู้จักกันดี เช่น เสื้อผ้า มือสองคุณภาพดีจากประเทศต่างๆ รวมทั้งเครื่องใช้ไฟฟ้า ถ้วยชาม เครื่องจักสาน ชุมน้ำชาจากจีนและเวียดนาม เป็นต้น



